

Verkehr

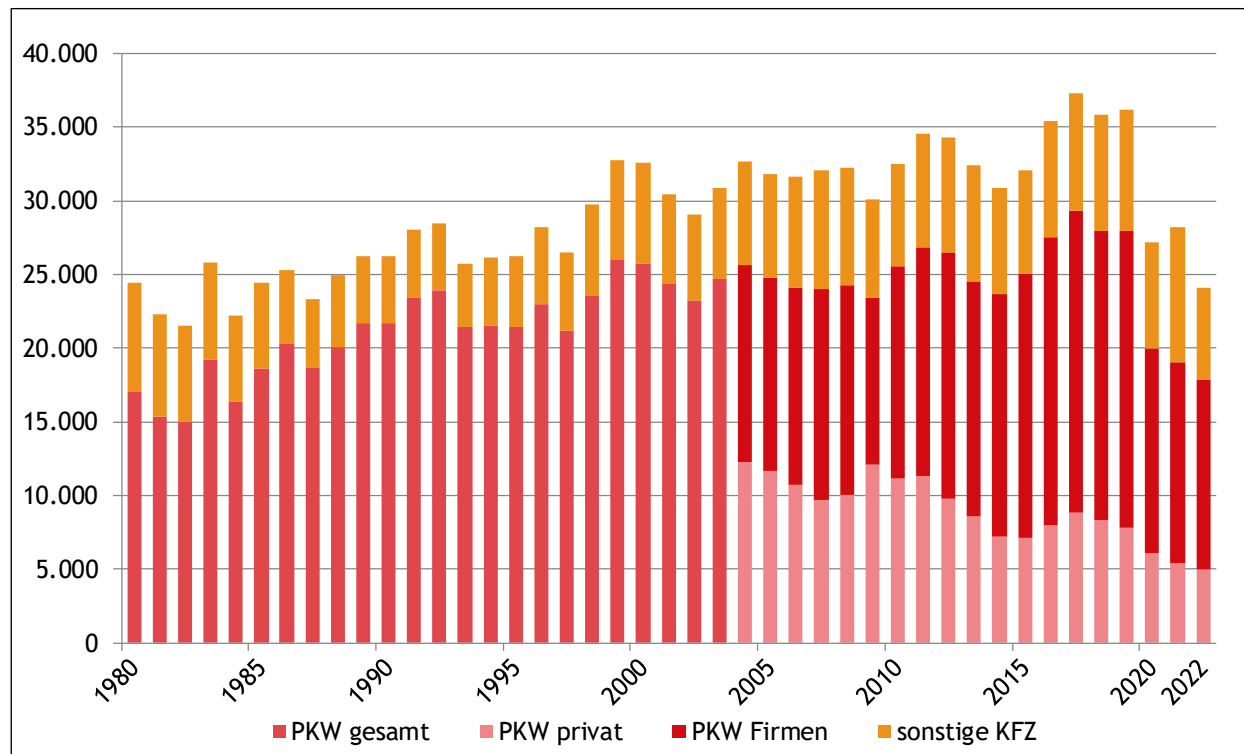
Neu- und Gebrauchtzulassungen von Kraftfahrzeugen

	2017	2018	2019	2020	2021	2022
Neuzulassungen (ohne Anhänger)	37.338	35.884	36.192	27.170	28.231	24.125
Personenkraftwagen, Kombi	29.326	27.930	27.970	20.021	19.026	17.881
(Leicht-)Motorräder	1.556	1.619	1.731	1.812	1.795	1.856
Motorfahrräder	1.134	805	853	870	727	636
Lastkraftwagen	3.729	4.057	4.197	3.044	5.045	2.102
sonstige Kraftfahrzeuge	1.593	1.473	1.441	1.423	1.638	1.650
Gebrauchtzulassungen (ohne Anhänger)	64.119	66.437	65.818	64.866	64.849	56.678
Personenkraftwagen, Kombi	52.275	54.442	53.694	52.270	51.613	44.637
(Leicht-)Motorräder	3.924	3.887	3.816	4.020	4.138	3.811
Motorfahrräder	2.567	2.521	2.311	2.443	2.375	2.059
Lastkraftwagen	3.310	3.581	3.862	3.925	4.415	3.901
sonstige Kraftfahrzeuge	2.043	2.006	2.135	2.208	2.308	2.270
Neuzulassungen von Fahrzeugen mit Elektromotor oder Brennstoffzellen	585	679	892	1.765	3.777	3.633
Personenkraftwagen, Kombi	481	558	726	1.553	3.242	3.238

Hinweis: „Motorfahrräder“ inkl. mehrspurige Leicht-Kraftfahrzeuge. In der Kategorie „sonstige Kraftfahrzeuge“ sind z.B. Omnibusse, land- und forstwirtschaftliche Zug- oder Erntemaschinen, Wohnmobile, Sattelzüge und selbstfahrende Arbeitsmaschinen enthalten.

Quelle: Statistik Austria

Kraftfahrzeug-Neuzulassungen seit 1980



Quelle: Statistik Austria