



Landesstatistik

Wirtschafts- und Sozialstruktur Land Salzburg

Monatsergebnisse
Jänner bis
Dezember 2019



LAND
SALZBURG

Wirtschafts- und Sozialstruktur Land Salzburg; ausgewählte Daten

Monatsergebnisse

Jänner bis Dezember 2019

Evelyn Putz

AMT DER SALZBURGER LANDESREGIERUNG

Landesamtsdirektion

Referat 20024: Landesstatistik und Verwaltungscontrolling



Gedruckt nach der Richtlinie
„Druckerzeugnisse“ des
Österreichischen Umweltzeichens,
Druckerei Land Salzburg
UW-Nr. 1271

Impressum

Medieninhaber: Land Salzburg
Herausgeber: Landesamtsdirektion, Referat Landesstatistik und Verwaltungscontrolling
vertreten durch Dr. Gernot Filipp MBA

Redaktion und
Koordination: Evelyn Putz, Landesstatistik und Verwaltungscontrolling
Umschlaggestaltung,
Satz und Grafik: Mag. Ulrike Höpflinger, Landesstatistik und Verwaltungscontrolling;
Landes-Medienzentrum/Grafik

Druck: Hausdruckerei Land Salzburg
alle Postfach 527, 5010 Salzburg

Erscheinungsdatum: August 2020
Kontakt: statistik@salzburg.gv.at, Tel: +43 662 8042 3525
Downloadadresse: www.salzburg.gv.at/statistik-daten-wirtschaft-soziales

Rechtlicher Hinweis, Haftungsausschluss

Wir haben den Inhalt sorgfältig recherchiert und erstellt. Fehler können dennoch nicht gänzlich ausgeschlossen werden. Wir übernehmen daher keine Haftung für die Richtigkeit, Vollständigkeit und Aktualität des Inhaltes; insbesondere übernehmen wir keinerlei Haftung für eventuelle unmittelbare oder mittelbare Schäden, die durch die direkte oder indirekte Nutzung der angebotenen Inhalte entstehen. Eine Haftung der Autorinnen und Autoren oder des Landes Salzburg aus dem Inhalt dieses Werkes ist gleichfalls ausgeschlossen.

Wirtschafts- und Sozialstruktur Land Salzburg; ausgewählte Daten

Inhaltsverzeichnis

Daten zur Wirtschafts- und Sozialstruktur	2
Salzburg im Blick	14
Hinweise und Erläuterungen	16

Daten zur Wirtschafts- und Sozialstruktur - Monatsreihe 2019

	Land Salzburg											
	Jänner	Februar	März	April	Mai	Juni	Juli	August	September	Oktober	November	Dezember
Eheschließungen, Partnerschaften												
Eheschließungen	100	128	156	195	415	427	268	380	436	300	134	101
Begründungen eingetragener Partnerschaften	0	3	5	6	7	8	6	8	2	5	4	4
Lebendgeborene, Gestorbene												
Lebendgeborene	452	412	451	481	486	490	497	526	532	524	444	485
darunter unehelich	177	160	196	209	186	208	209	226	232	223	188	207
Gestorbene	426	407	436	361	389	344	355	398	374	445	368	428
Geburtenbilanz	26	5	15	120	97	146	142	128	158	79	76	57
Bevölkerung zum Quartalsende												
Bevölkerung insgesamt			555.757			556.244			557.675			558.410
darunter Ausländer/-innen aus EU (28) und EFTA			50.379			50.806			51.857			52.550
Ausländer/-innen aus Drittstaaten			45.861			45.761			46.139			46.372
Einbürgerungen im Quartal												
Einbürgerungen insgesamt		143			99			99			242	
Arbeitsmarkt zum Monatsende												
unselbständig Beschäftigte insgesamt	263.955	266.281	262.498	253.037	256.721	262.719	269.950	265.888	261.213	256.842	256.725	269.659
darunter weiblich	127.786	128.214	124.946	118.982	120.893	124.412	128.171	125.879	122.970	120.359	120.669	129.343
darunter Ausländer/-innen	62.776	64.143	60.461	54.129	56.743	60.330	62.172	61.341	59.453	56.916	57.141	66.650
darunter Land- und Forstwirtschaft, Fischerei	874	901	948	1.076	1.160	1.251	1.299	1.250	1.195	1.139	1.079	909
Bergbau, Energie-, Wasserversorgung, Entsorgung Abwasser, Abfälle	3.959	3.974	4.058	4.141	4.170	4.159	4.283	4.222	4.185	4.178	4.149	4.052
Herstellung von Waren	35.027	35.206	35.426	35.549	35.398	35.445	36.310	35.807	35.650	35.492	35.538	35.040
Bauwesen	13.839	14.748	16.950	18.492	18.886	18.934	19.512	19.345	19.544	19.495	18.894	15.987
Handel, Instandhaltung von KFZ, Verkehr und Lagerei	60.814	60.833	60.315	58.889	58.669	58.951	60.227	59.748	59.355	59.119	59.844	61.745
Beherbergung und Gastronomie	32.611	32.694	27.781	18.600	21.956	27.042	29.565	28.710	24.679	20.083	20.303	33.410
Kommunikation, Kredit- und Realitätenwesen, Wirtschaftsdienste	41.487	41.959	42.241	42.294	42.377	42.769	43.811	43.243	43.352	43.429	42.989	42.470
öffentliche, soziale, persönliche Dienste	69.388	69.847	68.848	68.200	68.239	68.235	69.227	68.120	67.799	68.348	68.439	70.588
offene Stellen insgesamt	6.318	6.460	6.215	6.620	7.128	7.333	6.992	6.854	6.588	6.540	6.177	6.513
darunter Bauberufe	236	402	520	633	638	612	631	595	527	465	331	240

Daten zur Wirtschafts- und Sozialstruktur - Monatsreihe 2019

	Österreich											
	Jänner	Februar	März	April	Mai	Juni	Juli	August	September	Oktober	November	Dezember
Eheschließungen, Partnerschaften												
Eheschließungen	1.678	1.765	2.290	2.758	5.907	6.471	5.023	6.442	6.343	3.749	1.970	1.638
Begründungen eingetragener Partnerschaften	69	93	129	113	133	111	117	108	97	100	93	106
Lebendgeborene, Gestorbene												
Lebendgeborene	7.061	6.363	6.859	6.889	7.038	7.118	7.804	7.489	7.478	7.348	6.646	6.859
darunter unehelich	2.912	2.630	2.834	2.817	2.835	2.758	3.124	2.968	3.113	2.971	2.665	2.836
Gestorbene	7.601	7.240	7.787	6.816	6.754	6.528	6.607	6.559	6.441	6.977	6.813	7.263
Geburtenbilanz	-540	-877	-928	73	284	590	1.197	930	1.037	371	-167	-404
Bevölkerung zum Quartalsende												
Bevölkerung insgesamt			8.866.625			8.872.344			8.891.650			8.901.064
darunter Ausländer/-innen aus EU (28) und EFTA			748.790			754.868			768.723			778.443
Ausländer/-innen aus Drittstaaten			701.375			701.356			705.867			707.780
Einbürgerungen im Quartal												
Einbürgerungen insgesamt		2.764			2.585			2.261			2.996	
Arbeitsmarkt zum Monatsende												
unselbständig Beschäftigte insgesamt	3.716.724	3.748.617	3.776.375	3.771.656	3.794.487	3.827.309	3.880.495	3.838.193	3.841.462	3.810.851	3.792.460	3.769.016
darunter weiblich	1.755.252	1.760.298	1.755.147	1.742.559	1.752.235	1.769.411	1.793.950	1.772.372	1.770.367	1.755.649	1.754.523	1.777.801
darunter Ausländer/-innen	763.262	780.267	787.562	779.003	795.846	816.428	825.734	817.929	825.779	807.385	799.744	794.861
darunter Land- und Forstwirtschaft, Fischerei	17.786	19.527	23.056	25.857	29.005	31.384	30.341	28.440	31.644	25.200	21.891	17.396
Bergbau, Energie-, Wasserversorgung, Entsorgung Abwässer, Abfälle	47.502	47.928	48.662	49.235	49.378	49.422	50.799	50.004	50.016	49.991	49.777	48.863
Herstellung von Waren	621.224	623.586	626.058	627.220	627.256	628.548	641.795	633.587	632.783	631.628	630.216	624.064
Bauwesen	224.672	239.913	265.964	280.703	283.660	283.904	289.134	286.257	290.161	289.750	282.607	239.235
Handel, Instandhaltung von KFZ, Verkehr und Lagerei	750.399	752.607	754.145	751.594	750.759	752.242	762.964	758.784	761.100	759.067	760.632	762.320
Beherbergung und Gastronomie	232.038	232.733	220.139	192.205	206.370	231.297	243.789	238.178	219.549	195.657	194.767	238.318
Kommunikation, Kredit- und Realitätenwesen, Wirtschaftsdienste	652.356	658.287	661.574	669.475	671.984	676.508	691.109	683.184	687.513	685.843	679.131	661.222
öffentliche, soziale, persönliche Dienste	1.089.310	1.091.774	1.095.716	1.095.731	1.095.970	1.094.301	1.092.539	1.083.705	1.093.195	1.097.654	1.097.780	1.102.545
offene Stellen insgesamt	68.823	72.280	76.421	80.288	82.280	84.473	83.413	81.906	82.440	76.177	71.175	65.443
darunter Bauberufe	4.041	5.233	6.556	6.649	6.693	6.534	6.856	6.657	6.250	5.556	4.214	3.100

Daten zur Wirtschafts- und Sozialstruktur - Monatsreihe 2019

	Land Salzburg											
	Jänner	Februar	März	April	Mai	Juni	Juli	August	September	Oktober	November	Dezember
Arbeitsmarkt zum Monatsende (Fortsetzung)												
vorgemerkte Arbeitslose insgesamt	15.495	14.231	12.202	14.782	12.825	10.166	10.014	10.373	10.841	13.672	14.869	12.857
darunter weiblich	5.008	4.840	5.257	7.494	6.447	4.871	4.856	5.066	5.185	6.997	7.533	4.598
darunter Jugendliche unter 25 Jahre	1.938	1.707	1.506	1.900	1.634	1.277	1.308	1.442	1.514	1.745	1.943	1.668
im Alter von 50 Jahren und älter	4.697	4.502	4.009	4.629	4.153	3.422	3.236	3.242	3.395	4.252	4.568	3.791
darunter Bauberufe	3.590	2.812	1.111	483	375	344	372	383	370	401	569	2.388
durchschnittliche Verweildauer in Tagen	82	77	86	84	69	77	93	89	90	83	80	66
Arbeitslosenrate insgesamt	5,5	5,1	4,4	5,5	4,8	3,7	3,6	3,8	4,0	5,1	5,5	4,6
davon männlich	7,2	6,4	4,8	5,2	4,5	3,7	3,5	3,7	3,9	4,7	5,1	5,6
weiblich	3,8	3,6	4,0	5,9	5,1	3,8	3,7	3,9	4,0	5,5	5,9	3,4
Personen in Schulung	2.507	2.465	2.433	2.463	2.497	2.237	1.863	1.739	2.345	2.578	2.375	1.900
vorgemerkte Lehrstellensuchende	300	333	339	285	289	298	472	461	334	305	296	324
gemeldete offene Lehrstellen	803	862	856	840	840	833	879	1.032	1.157	1.019	886	670
Gewerbliche Wirtschaft insgesamt¹												
abgesetzte Güter, Leistungen in Mio. €	1.357,2	1.420,9	1.598,0	1.602,1	1.676,4	1.595,6	1.752,2	1.547,4	1.606,7	1.750,4	1.629,5	1.560,2
Auftragsbestände in Mio. €	2.770,9	2.827,1	2.827,3	2.808,5	2.776,5	2.727,6	2.635,7	2.599,3	2.590,7	2.479,4	2.510,9	2.521,7
darunter aus dem Ausland	1.380,5	1.408,1	1.371,3	1.343,2	1.341,4	1.338,4	1.271,5	1.283,6	1.275,1	1.232,3	1.262,7	1.258,4
Produktionsindex (Ø 2015=100)	94,6	98,2	113,2	107,4	112,2	116,0	116,8	106,3	115,5	122,7	120,4	112,7
Energie-, Wasserversorgung, Entsorgung von Abwässern und Abfällen¹												
abgesetzte Güter, Leistungen in Mio. €	206,3	177,1	177,0	159,0	161,7	149,3	153,8	145,1	148,5	162,3	171,1	203,3
Produktionsindex (Ø 2015=100)	150,3	126,0	125,5	108,5	111,7	101,9	103,1	98,6	102,1	110,7	120,2	142,6
Herstellung von Waren inkl. Bergbau¹												
abgesetzte Güter, Leistungen in Mio. €	965,7	1.056,9	1.182,1	1.162,9	1.190,5	1.125,4	1.240,3	1.070,1	1.138,7	1.220,9	1.111,5	997,5
Auftragsbestände in Mio. €	1.492,9	1.532,4	1.482,8	1.442,4	1.437,6	1.432,4	1.370,5	1.359,2	1.326,2	1.296,1	1.363,8	1.354,1
darunter aus dem Ausland	1.336,9	1.361,9	1.315,2	1.276,3	1.276,4	1.272,5	1.203,1	1.197,8	1.165,1	1.145,4	1.178,8	1.174,0
Produktionsindex (Ø 2015=100)	94,5	104,2	120,6	110,7	112,3	112,5	114,2	99,4	117,4	122,0	116,2	99,6
darunter Herstellung von Nahrungs-, Futtermitteln	97,9	102,0	110,2	103,7	100,8	99,1	104,7	103,8	103,0	109,3	105,9	113,4
Herstellung von Holz-, Flecht-, Korb-, Korkwaren (ohne Möbel)	83,3	93,1	107,6	100,3	103,7	104,4	106,5	93,7	101,1	106,8	99,9	79,0
Herstellung von Papier, Pappe und Waren daraus	120,0	104,4	106,8	102,0	106,5	102,7	105,7	101,3	98,5	105,7	113,8	102,6
Herstellung von Druckerzeugnissen; Vervielfältig. von besp. Ton-, Bild-, Datenträgern	83,1	83,1	93,2	70,4	65,8	61,0	52,2	83,6	120,7	99,4	85,7	60,9
Herstellung von Metallzeugnissen	80,4	87,4	124,4	112,2	111,7	111,0	113,2	100,9	119,5	108,9	103,9	64,8

Daten zur Wirtschafts- und Sozialstruktur - Monatsreihe 2019

	Österreich											
	Jänner	Februar	März	April	Mai	Juni	Juli	August	September	Oktober	November	Dezember
Arbeitsmarkt zum Monatsende (Fortsetzung)												
vorgemerkte Arbeitslose insgesamt	367.979	343.400	304.411	296.275	278.948	264.520	271.777	279.171	272.098	288.033	299.527	349.795
darunter weiblich	140.948	137.121	134.665	139.484	131.378	125.192	130.342	135.957	128.856	136.739	138.880	136.721
darunter Jugendliche unter 25 Jahre	37.489	33.752	29.712	29.264	26.696	25.112	27.401	29.323	29.052	29.414	30.148	35.878
im Alter von 50 Jahren und älter	115.880	110.842	100.299	97.362	92.411	87.886	89.154	89.552	89.034	95.063	99.647	110.866
darunter Bauberufe	56.114	44.455	24.436	16.479	14.704	13.821	13.699	13.844	13.600	14.170	17.571	49.050
durchschnittliche Verweildauer in Tagen	112	113	116	127	124	127	134	134	123	124	122	103
Arbeitslosenrate insgesamt	9,0	8,4	7,5	7,3	6,8	6,5	6,5	6,8	6,6	7,0	7,3	8,5
davon männlich	10,4	9,4	7,7	7,2	6,7	6,3	6,3	6,5	6,5	6,9	7,3	9,7
weiblich	7,4	7,2	7,1	7,4	7,0	6,6	6,8	7,1	6,8	7,2	7,3	7,1
Personen in Schulung	65.406	66.955	64.568	64.927	64.189	59.683	53.429	51.520	62.366	65.993	66.399	58.077
vorgemerkte Lehrstellensuchende	6.572	5.905	5.923	5.407	5.163	5.715	8.812	9.250	8.014	7.144	6.659	7.401
gemeldete offene Lehrstellen	5.314	5.791	6.109	6.028	5.824	5.693	5.852	7.279	8.838	7.300	6.027	4.909
Gewerbliche Wirtschaft insgesamt¹												
abgesetzte Güter, Leistungen in Mio. €	23.246,5	23.692,3	26.188,2	24.819,6	25.176,3	23.830,1	26.087,4	22.211,2	25.416,1	26.906,8	25.877,4	25.349,6
Auftragsbestände in Mio. €	67.639,8	67.378,8	68.271,2	68.317,9	67.736,2	67.360,3	67.283,9	67.280,4	67.031,6	66.052,9	64.927,6	64.498,5
darunter aus dem Ausland	43.841,3	43.050,2	43.341,9	43.012,8	42.621,5	42.298,6	42.488,0	42.777,5	42.449,8	42.121,3	41.454,4	41.257,4
Produktionsindex (Ø 2015=100)	96,9	105,9	123,1	111,5	111,6	119,0	118,3	104,5	122,1	123,9	124,6	121,8
Energie-, Wasserversorgung, Entsorgung von Abwässern und Abfällen¹												
abgesetzte Güter, Leistungen in Mio. €	5.260,4	4.693,4	4.637,5	3.879,0	3.662,8	3.509,6	3.644,7	3.325,2	3.479,6	3.536,7	4.266,4	4.330,9
Produktionsindex (Ø 2015=100)	149,0	147,1	146,3	112,9	109,8	113,7	106,6	104,9	116,0	121,1	134,3	154,7
Herstellung von Waren inkl. Bergbau¹												
abgesetzte Güter, Leistungen in Mio. €	15.298,2	15.974,0	17.741,2	16.779,3	17.076,8	15.806,3	17.294,5	14.447,6	16.946,5	17.862,7	16.380,2	15.386,4
Auftragsbestände in Mio. €	51.583,8	50.931,9	51.407,8	51.154,7	50.696,0	50.430,7	50.574,9	50.906,4	50.517,0	50.046,5	49.400,7	49.356,8
darunter aus dem Ausland	42.892,7	42.039,3	42.287,4	41.957,6	41.552,1	41.261,4	41.376,9	41.662,6	41.412,7	41.098,2	40.471,0	40.346,0
Produktionsindex (Ø 2015=100)	99,8	109,4	126,5	111,4	110,3	116,2	113,0	98,6	118,5	116,8	116,1	107,7
darunter Herstellung von Nahrungs-, Futtermitteln	103,0	101,9	109,6	106,2	103,0	102,1	105,7	104,4	109,8	115,0	112,6	112,0
Herstellung von Holz-, Flecht-, Korb-, Korkwaren (ohne Möbel)	88,3	104,1	117,4	115,4	119,6	122,9	126,3	106,8	127,5	129,1	121,1	89,8
Herstellung von Papier, Pappe und Waren daraus	108,2	102,7	109,3	105,4	105,3	104,2	105,2	100,4	104,9	103,0	106,2	95,3
Herstellung von Druckerzeugnissen; Vervielfältig. von besp. Ton-, Bild-, Datenträgern	85,8	87,2	99,2	85,4	85,0	83,1	77,3	81,1	106,0	102,3	96,3	90,4
Herstellung von Metallernzeugnissen	98,6	104,7	120,4	109,3	107,4	112,7	106,6	90,5	116,2	114,9	115,7	98,3

Daten zur Wirtschafts- und Sozialstruktur - Monatsreihe 2019

	Land Salzburg											
	Jänner	Februar	März	April	Mai	Juni	Juli	August	September	Oktober	November	Dezember
Bauwesen¹												
abgesetzte Güter, Leistungen in Mio. €	185,3	186,9	238,9	280,2	324,1	320,9	358,2	332,2	319,6	367,1	346,9	359,4
Auftragsbestände in Mio. €	1.278,1	1.294,7	1.344,5	1.366,1	1.338,9	1.295,2	1.265,1	1.240,2	1.264,5	1.183,3	1.147,0	1.167,6
Produktionsindex Bau (Ø 2015=100)	69,7	70,6	92,2	99,4	114,9	131,1	130,0	126,9	119,4	131,7	133,5	128,1
darunter Hochbau	73,6	73,8	97,1	99,8	118,8	137,1	132,3	128,2	121,1	131,3	136,0	136,6
Tiefbau	48,8	54,8	67,9	98,8	90,8	106,8	116,5	120,9	114,0	127,0	123,4	89,8
Wirtschaft allgemein: Konjunkturumfrage der WKS im Halbjahr												
Geschäftslage derzeit			37,5						40,4			
Personalstand derzeit			-27,4						-25,6			
Auftragsbestand derzeit			22,1						22,6			
Ertragslage derzeit			8,3						15,4			
Geschäftslage in 6 Monaten			43,9						35,3			
Personalentwicklung in den kommenden 6 Monaten			14,0						15,9			
Auftragsersparungen in den kommenden 6 Monaten			35,3						33,7			
Ertragslage in 6 Monaten			12,9						19,0			
Industrie: Konjunkturumfrage der IV im Quartal												
Geschäftslage derzeit		47			51			47			43	
Auftragsbestand derzeit		51			57			46			36	
Auslandsaufträge derzeit		57			33			30			23	
Ertragsituation derzeit		31			16			20			26	
Produktionstätigkeit in 3 Monaten		-2			22			1			-8	
Beschäftigtenstand in 3 Monaten		15			-4			-15			-13	
Geschäftslage in 6 Monaten		-4			-3			-54			-8	
Gewerbe und Handwerk: Konjunkturtest der KMU-Forschung Austria im Quartal												
Geschäftslage derzeit		14			21			11			11	
Beschäftigungsänderung im nächsten Quartal in %		18			3			3			-2	
Auftrags-/Umsatzerwartungen		-1			1			5			-9	
Umsätze derzeit (konsumnahe Branchen)		-23			-20			-41			-30	
Anteil Betriebe mit über 9 Wochen Auftragsbestand in % (investitionsgüternahe Branchen)		29			45			41			27	

Daten zur Wirtschafts- und Sozialstruktur - Monatsreihe 2019

	Österreich											
	Jänner	Februar	März	April	Mai	Juni	Juli	August	September	Oktober	November	Dezember
Bauwesen¹												
abgesetzte Güter, Leistungen in Mio. €	2.687,8	3.025,0	3.809,5	4.161,3	4.436,6	4.514,3	5.148,2	4.438,5	4.990,0	5.507,4	5.230,8	5.632,3
Auftragsbestände in Mio. €	16.056,0	16.446,9	16.863,4	17.163,2	17.040,2	16.929,7	16.709,0	16.374,0	16.514,5	16.006,3	15.526,9	15.141,7
Produktionsindex Bau (Ø 2015=100)	71,0	83,6	107,8	111,2	118,3	130,5	138,0	122,6	136,4	146,9	149,4	155,4
darunter Hochbau	74,5	87,7	112,2	114,2	119,8	133,1	138,7	122,1	137,1	147,3	153,1	160,7
Tiefbau	52,5	64,6	88,3	98,5	109,0	123,5	134,2	127,3	136,4	138,8	135,2	135,5
Wirtschaft allgemein: Konjunkturumfrage der WKS im Halbjahr												
Geschäftslage derzeit												
Personalstand derzeit												
Auftragsbestand derzeit												
Ertragslage derzeit												
Geschäftslage in 6 Monaten												
Personalentwicklung in den kommenden 6 Monaten												
Auftragsersparungen in den kommenden 6 Monaten												
Ertragslage in 6 Monaten												
Industrie: Konjunkturumfrage der IV im Quartal												
Geschäftslage derzeit		49			50			36			35	
Auftragsbestand derzeit		53			43			28			29	
Auslandsaufträge derzeit		48			42			24			21	
Ertragsituation derzeit		32			35			15			10	
Produktionstätigkeit in 3 Monaten		3			5			2			7	
Beschäftigtenstand in 3 Monaten		12			5			-10			-6	
Geschäftslage in 6 Monaten		1			-4			-20			1	
Gewerbe und Handwerk: Konjunkturtest der KMU-Forschung Austria im Quartal												
Geschäftslage derzeit		9			16			16			10	
Beschäftigungsänderung im nächsten Quartal in %		14			3			2			-1	
Auftrags-/Umsatzerwartungen		11			7			5			-6	
Umsätze derzeit (konsumnahe Branchen)		-6			0			-8			-7	
Anteil Betriebe mit über 9 Wochen Auftragsbestand in % (investitionsgüternahe Branchen)		34			40			40			34	

Daten zur Wirtschafts- und Sozialstruktur - Monatsreihe 2019

	Land Salzburg											
	Jänner	Februar	März	April	Mai	Juni	Juli	August	September	Oktober	November	Dezember
Herstellung von Waren: Konjunkturtest Wifo im Quartal												
Geschäftslage für eigene Produkte derzeit		8,9			0,0			-23,3				-17,5
Auftragsbestände derzeit		-6,7			-16,3			-34,1				-30,0
Auslandsauftragsbestände derzeit		-11,4			-14,3			-41,0				-34,2
Auftragseingänge der letzten Monate		9,3			-7,5			-22,7				-13,2
Produktion der letzten 3-4 Monate		2,3			0,0			9,1				-10,0
Produktion in 3-4 Monaten		15,6			-7,0			-6,8				15,0
Kapazitätsauslastung in %		85,2			84,2			84,4				79,7
Beschäftigung in den nächsten Monaten		8,9			2,4			-6,8				-2,5
Geschäftslage für eigene Produkte in 6 Monaten		11,1			-2,3			-11,6				2,5
Ankünfte und Übernachtungen in Tausend												
Ankünfte insgesamt	795,4	954,9	816,8	411,4	416,2	717,0	970,0	971,2	599,5	467,8	288,0	746,6
davon Inländer/-innen	201,6	254,9	199,4	113,7	141,2	189,9	211,9	233,8	175,7	143,4	127,1	180,1
Ausländer/-innen	593,8	700,0	617,5	297,7	275,0	527,0	758,2	737,4	423,8	324,4	160,9	566,5
Übernachtungen insgesamt	3.696,0	4.504,4	3.407,1	1.311,0	1.012,2	2.195,6	3.674,2	3.794,8	1.829,7	1.265,4	662,8	2.618,0
davon Inländer/-innen	659,5	1.024,8	601,9	321,8	355,1	528,4	726,5	793,7	472,3	349,5	305,7	487,9
Ausländer/-innen	3.036,5	3.479,6	2.805,3	989,2	657,1	1.667,1	2.947,7	3.001,1	1.357,4	915,9	357,2	2.130,1
darunter in Hotels oder ähnlichen Betrieben	2.033,9	2.361,6	1.889,2	770,7	671,2	1.391,4	1.964,4	2.111,4	1.266,4	895,4	481,3	1.539,2
in Privatunterkünften	724,5	1.041,9	637,5	169,6	101,7	301,1	669,1	707,1	212,4	127,4	49,5	463,5
durchschnittliche Aufenthaltsdauer in Tagen	4,6	4,7	4,2	3,2	2,4	3,1	3,8	3,9	3,1	2,7	2,3	3,5
darunter in Hotels oder ähnlichen Betrieben	3,9	4,1	3,6	2,5	2,1	2,7	3,1	3,2	2,7	2,3	1,9	3,0
Beherbergungsbetriebe und Betten² in der Saison												
Beherbergungsbetriebe insgesamt		11.439					11.095					
darunter Hotels oder ähnliche Betriebe		1.811					1.690					
Betten insgesamt		260.159					259.111					
darunter in Hotels oder ähnlichen Betrieben		119.822					109.680					

Daten zur Wirtschafts- und Sozialstruktur - Monatsreihe 2019

	Österreich											
	Jänner	Februar	März	April	Mai	Juni	Juli	August	September	Oktober	November	Dezember
Herstellung von Waren: Konjunkturtest Wifo im Quartal												
Geschäftslage für eigene Produkte derzeit		2,3			-3,0			-13,2			-12,5	
Auftragsbestände derzeit		-13,0			-17,1			-24,3			-25,1	
Auslandsauftragsbestände derzeit		-20,1			-24,1			-34,7			-31,4	
Auftragseingänge der letzten Monate		2,7			-0,2			-15,6			-7,2	
Produktion der letzten 3-4 Monate		10,0			3,9			-5,9			-6,3	
Produktion in 3-4 Monaten		10,4			1,4			-4,4			8,1	
Kapazitätsauslastung in %		82,1			82,1			81,0			77,8	
Beschäftigung in den nächsten Monaten		5,2			0,9			-9,1			-2,2	
Geschäftslage für eigene Produkte in 6 Monaten		3,1			-2,3			-11,0			4,4	
Ankünfte und Übernachtungen in Tausend												
Ankünfte insgesamt	3.621,0	4.222,1	3.998,6	2.810,2	3.037,2	4.354,7	5.386,7	5.736,0	3.919,4	3.157,2	2.205,2	3.747,2
davon Inländer/-innen	942,5	1.104,4	1.050,0	905,5	1.188,7	1.448,6	1.533,3	1.742,4	1.326,5	1.151,1	949,3	969,5
Ausländer/-innen	2.678,5	3.117,7	2.948,6	1.904,8	1.848,5	2.906,0	3.853,4	3.993,6	2.592,9	2.006,0	1.255,9	2.777,7
Übernachtungen insgesamt	15.156,4	17.862,8	14.979,4	8.276,6	7.465,3	12.610,5	18.754,0	20.194,7	11.428,4	8.522,0	5.301,4	12.157,7
davon Inländer/-innen	2.802,8	3.769,3	2.874,5	2.393,3	2.936,3	3.839,1	4.834,1	5.401,8	3.469,3	2.815,3	2.301,0	2.507,5
Ausländer/-innen	12.353,6	14.093,5	12.104,9	5.883,4	4.529,0	8.771,4	13.919,9	14.792,9	7.959,1	5.706,7	3.000,4	9.650,2
darunter in Hotels oder ähnlichen Betrieben	9.163,1	10.324,0	9.246,6	5.541,0	5.231,2	7.976,9	10.470,7	11.425,8	7.816,0	6.162,9	4.018,2	7.891,3
in Privatunterkünften	2.967,1	4.046,0	2.822,0	1.103,9	756,4	1.634,8	3.175,8	3.478,8	1.400,4	922,1	442,2	2.069,1
durchschnittliche Aufenthaltsdauer in Tagen	4,2	4,2	3,7	2,9	2,5	2,9	3,5	3,5	2,9	2,7	2,4	3,2
darunter in Hotels oder ähnlichen Betrieben	3,5	3,6	3,2	2,5	2,2	2,5	2,9	3,0	2,6	2,4	2,1	2,8
Beherbergungsbetriebe und Betten² in der Saison												
Beherbergungsbetriebe insgesamt		62.125					64.945					
darunter Hotels oder ähnliche Betriebe		11.200					11.350					
Betten insgesamt		1.321.795					1.442.360					
darunter in Hotels oder ähnlichen Betrieben		657.072					650.674					

Daten zur Wirtschafts- und Sozialstruktur - Monatsreihe 2019

	Land Salzburg											
	Jänner	Februar	März	April	Mai	Juni	Juli	August	September	Oktober	November	Dezember
Insolvenzen im Quartal												
Unternehmensinsolvenzen insgesamt		98			115			85			68	
davon nicht eröffnete Insolvenzverfahren		58			63			42			20	
eröffnete Insolvenzverfahren		40			52			43			48	
davon Sanierungsverfahren		0			1			2			3	
Konkursverfahren		40			51			41			45	
geschätzte Passiva d. eröff. Insolvenzverfahren in Mio. €		29			24			25			18	
eröffnete Privatkonkurse		110			130			116			92	
Verbraucherpreisindex												
Verbraucherpreisindex (Ø 2015=100)												
darunter Nahrungsmittel, alkoholfreie Getränke												
Bekleidung und Schuhe												
Wohnung, Wasser, Energie												
Hausrat und laufende Instandhaltung												
Verkehr												
Harmonisierter Verbraucherpreisindex (Ø 2015=100)												
Europäischer Verbraucherpreisindex (Ø 2015=100)												
Tariflohnindex												
Tariflohnindex insgesamt (Ø 2016=100)												
darunter Arbeiter/-innen												
Angestellte												
öffentlich Beschäftigte												
Baukostenindex für den Wohnhaus- und Siedlungsbau												
Gesamtbaukostenindex (Ø 2015=100)												
Baumeisterarbeiten (Ø 2015=100)												
Baupreisindex im Quartal												
Hoch- und Tiefbau insgesamt (Ø 2015=100)												
darunter Hochbau												
Wohnhaus- und Siedlungsbau												
Tiefbau												

Daten zur Wirtschafts- und Sozialstruktur - Monatsreihe 2019

	Österreich											
	Jänner	Februar	März	April	Mai	Juni	Juli	August	September	Oktober	November	Dezember
Insolvenzen im Quartal												
Unternehmensinsolvenzen insgesamt		1.266			1.295			1.247			1.210	
davon nicht eröffnete Insolvenzverfahren		490			542			494			448	
eröffnete Insolvenzverfahren		776			753			753			762	
davon Sanierungsverfahren		96			93			102			83	
Konkursverfahren		680			660			651			679	
geschätzte Passiva d. eröff. Insolvenzverfahren in Mio. €		377			487			462			371	
eröffnete Privatkonkurse		2.492			2.502			2.180			2.282	
Verbraucherpreisindex												
Verbraucherpreisindex (Ø 2015=100)	105,5	105,5	106,4	106,5	106,7	106,8	106,4	106,5	107,0	107,2	107,4	108,1
darunter Nahrungsmittel, alkoholfreie Getränke	105,5	105,5	105,9	105,7	105,9	105,7	106,0	105,9	105,4	105,9	105,6	106,0
Bekleidung und Schuhe	96,4	93,4	107,4	108,2	108,4	104,4	91,2	90,7	108,6	111,7	111,5	111,5
Wohnung, Wasser, Energie	106,5	106,8	107,1	107,2	107,6	107,8	108,0	108,2	108,3	108,4	108,6	108,8
Hausrat und laufende Instandhaltung	104,7	104,7	105,1	105,8	105,7	105,4	104,7	105,1	105,3	105,9	106,1	106,3
Verkehr	103,0	102,7	103,2	104,8	105,0	104,9	104,6	104,5	104,6	104,6	104,5	105,1
Harmonisierter Verbraucherpreisindex (Ø 2015=100)	105,62	105,61	106,81	107,12	107,18	107,11	106,26	106,34	107,42	107,72	107,92	108,69
Europäischer Verbraucherpreisindex (Ø 2015=100)	103,64	104,02	104,85	105,58	105,79	105,90	105,59	105,73	105,90	106,03	105,85	106,14
Tariflohnindex												
Tariflohnindex insgesamt (Ø 2016=100)	106,4	106,7	106,7	106,9	107,4	107,5	107,5	107,5	107,6	107,6	107,9	107,9
darunter Arbeiter/-innen	106,6	106,7	106,7	106,8	107,9	107,9	108,0	108,0	108,0	108,1	108,5	108,5
Angestellte	106,3	106,6	106,7	107,0	107,4	107,4	107,5	107,5	107,5	107,5	107,8	107,8
öffentlich Beschäftigte	106,7	106,9	106,9	106,9	106,9	106,9	106,9	106,9	106,9	106,9	106,9	106,9
Baukostenindex für den Wohnhaus- und Siedlungsbau												
Gesamtbaukostenindex (Ø 2015=100)	107,8	107,7	107,7	107,9	109,0	109,0	108,8	108,7	108,4	108,3	108,1	108,1
Baumeisterarbeiten (Ø 2015=100)	108,4	108,4	108,5	108,9	110,5	110,5	110,4	110,3	110,0	109,8	109,6	109,5
Baupreisindex im Quartal												
Hoch- und Tiefbau insgesamt (Ø 2015=100)		108,7			109,5			110,1			110,4	
darunter Hochbau		111,3			112,2			112,6			113,0	
Wohnhaus- und Siedlungsbau		111,0			111,9			112,4			112,8	
Tiefbau		105,4			106,0			106,8			107,0	

Daten zur Wirtschafts- und Sozialstruktur - Monatsreihe 2019

	Land Salzburg											
	Jänner	Februar	März	April	Mai	Juni	Juli	August	September	Oktober	November	Dezember
Wechselkurse des Euro zu ...												
Schweizer Franken												
US-Dollar												
Japanischer Yen												
Kraftfahrzeugbestand zum Monatsende in Tausend¹												
insgesamt	429,4	429,8	430,7	432,5	433,9	435,2	438,8	439,5	439,5	439,0	438,9	438,6
darunter Personenkraftwagen	313,4	313,8	314,1	314,7	315,3	316,0	318,6	319,1	319,1	319,1	319,3	319,2
Motorräder/Mopeds	51,7	51,6	52,0	52,8	53,2	53,6	54,2	54,3	54,1	53,5	53,2	52,9
Kraftfahrzeugzulassungen												
Neuzulassungen insgesamt	2.438	2.616	3.310	3.872	3.332	3.604	3.528	3.246	2.252	2.638	2.478	2.878
darunter Personenkraftwagen	2.054	2.129	2.359	2.699	2.420	2.624	2.554	2.616	1.769	2.183	2.065	2.498
Motorräder/Mopeds	19	86	387	586	313	351	411	238	155	85	42	21
darunter Kfz mit Elektromotor/Brennstoffzellen	39	70	123	94	73	93	78	61	92	56	46	67
Pkw mit Elektromotor/Brennstoffzellen	33	66	107	70	58	79	47	49	79	41	37	60
Gebrauchtzulassungen insgesamt	4.095	4.374	5.809	7.042	6.485	5.518	6.642	5.827	5.349	5.802	4.706	4.169
darunter Personenkraftwagen	3.672	3.827	4.619	5.163	5.007	4.222	5.221	4.658	4.415	5.010	4.133	3.747
Motorräder/Mopeds	44	152	662	1.238	902	834	869	677	481	292	105	75
darunter Kfz mit Elektromotor/Brennstoffzellen	24	25	31	23	31	29	47	23	26	33	28	26
Pkw mit Elektromotor/Brennstoffzellen	22	22	29	18	24	21	39	19	23	29	23	22
Straßenverkehrsunfälle												
mit Personenschaden	124	142	183	208	208	373	322	291	237	220	168	181
Verletzte	169	186	247	250	253	437	411	378	276	282	216	233
Tote	2	1	3	1	4	6	6	2	0	1	3	2

Daten zur Wirtschafts- und Sozialstruktur - Monatsreihe 2019

	Österreich											
	Jänner	Februar	März	April	Mai	Juni	Juli	August	September	Oktober	November	Dezember
Wechselkurse des Euro zu ...												
Schweizer Franken	1,1297	1,1368	1,1311	1,1319	1,1304	1,1167	1,1076	1,0892	1,0903	1,0981	1,0978	1,0925
US-Dollar	1,1416	1,1351	1,1302	1,1238	1,1185	1,1293	1,1218	1,1126	1,1004	1,1053	1,1051	1,1113
Japanischer Yen	124,34	125,28	125,67	125,44	122,95	122,08	121,41	118,18	118,24	119,51	120,34	121,24
Kraftfahrzeugbestand zum Monatsende in Tausend¹												
insgesamt	6.894,3	6.897,8	6.919,2	6.941,0	6.959,3	6.981,7	6.996,4	7.008,7	7.007,4	7.001,7	6.996,7	6.996,2
darunter Personenkraftwagen	4.981,5	4.984,8	4.995,3	5.002,3	5.011,1	5.022,6	5.029,2	5.036,3	5.036,1	5.035,9	5.036,1	5.039,5
Motorräder/Mopeds	843,3	841,9	848,9	859,7	865,6	871,8	877,5	880,0	877,8	871,1	865,0	860,8
Kraftfahrzeugzulassungen												
Neuzulassungen insgesamt	30.466	29.998	44.372	45.967	42.091	44.544	43.741	39.808	27.775	31.693	28.169	27.636
darunter Personenkraftwagen	25.257	23.640	31.958	31.951	30.574	32.529	31.428	29.888	21.047	25.138	23.271	22.682
Motorräder/Mopeds	622	1.651	5.908	7.397	5.194	5.278	6.561	4.602	2.763	1.662	683	582
darunter Kfz mit Elektromotor/Brennstoffzellen	582	807	1.631	1.062	1.128	1.378	1.242	1.158	1.176	689	782	797
Pkw mit Elektromotor/Brennstoffzellen	507	691	1.344	724	699	939	711	799	969	515	653	691
Gebrauchtzulassungen insgesamt	74.326	75.640	97.093	107.781	101.535	89.361	108.619	90.339	87.473	91.980	75.007	68.840
darunter Personenkraftwagen	66.292	64.723	75.660	80.795	79.422	68.926	85.410	72.091	72.170	79.118	66.084	61.352
Motorräder/Mopeds	1.241	4.060	12.505	18.204	13.405	13.561	15.044	11.261	7.886	5.082	2.195	1.439
darunter Kfz mit Elektromotor/Brennstoffzellen	432	275	353	473	427	377	512	428	473	567	419	396
Pkw mit Elektromotor/Brennstoffzellen	369	228	290	335	328	284	376	328	361	491	379	338
Straßenverkehrsunfälle												
mit Personenschaden	2.156	1.888	2.318	2.914	2.820	4.384	4.072	3.760	3.487	3.295	2.313	2.329
Verletzte	2.856	2.440	2.957	3.728	3.527	5.448	5.057	4.676	4.346	4.109	2.919	3.068
Tote	20	20	24	40	37	56	39	54	33	36	30	27

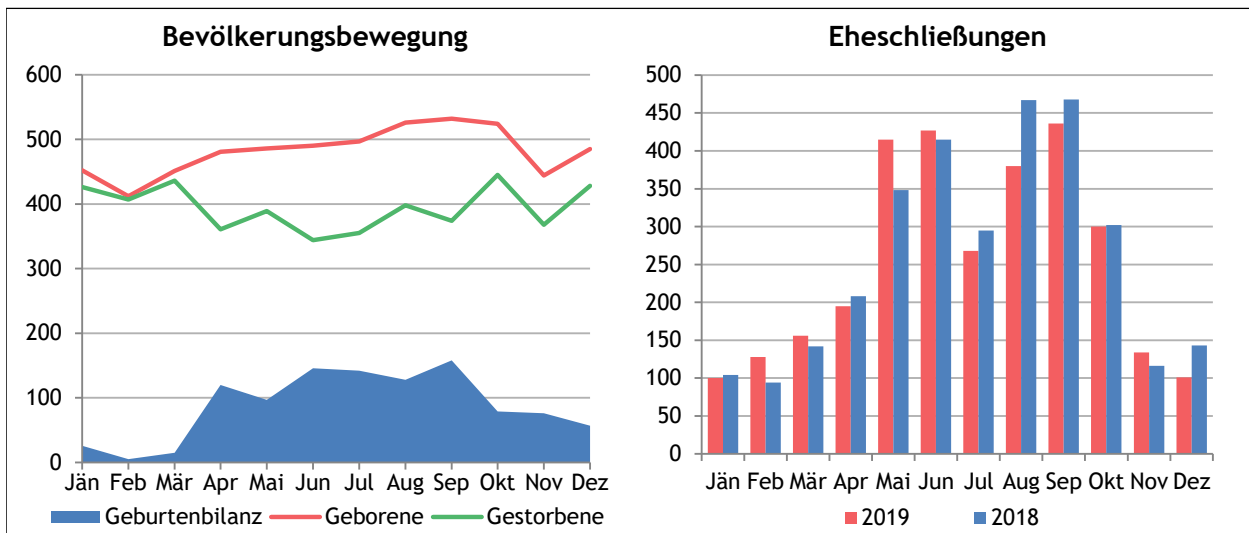
Fußnoten:

¹ vorläufige Daten

² Die Daten für die Wintersaison 2019/20 (November und Dezember) sind noch nicht verfügbar.

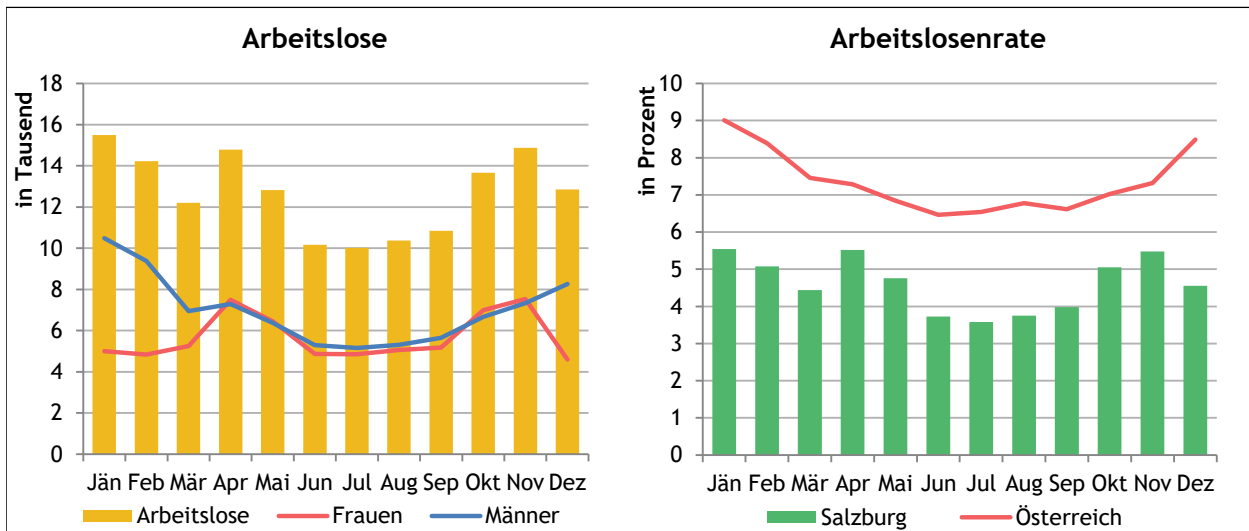
Salzburg im Blick im Jahresverlauf 2019

Bevölkerung

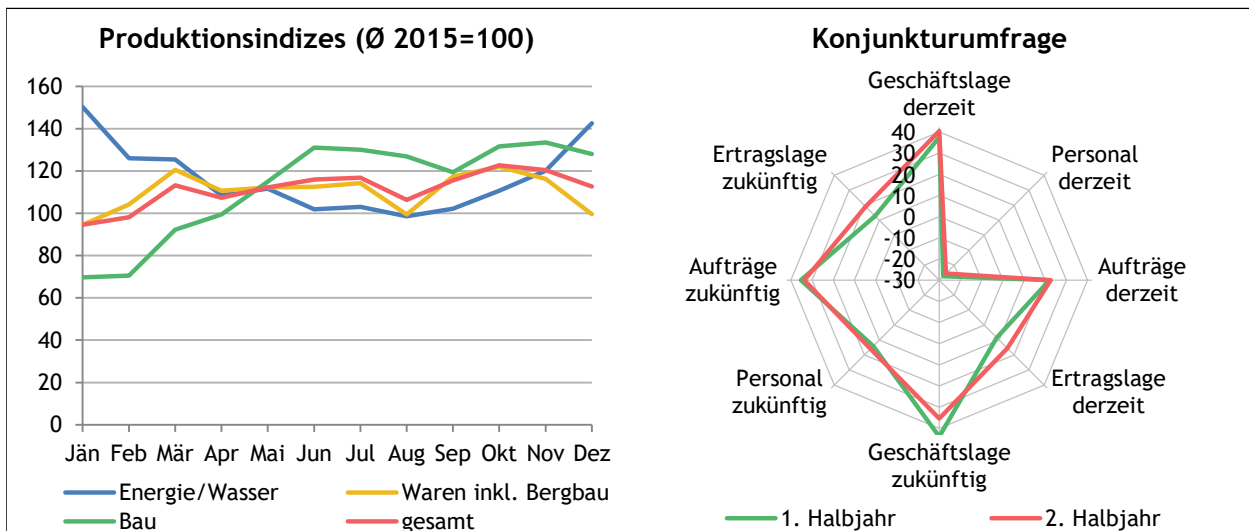


Quelle: Statistik Austria

Arbeitsmarkt

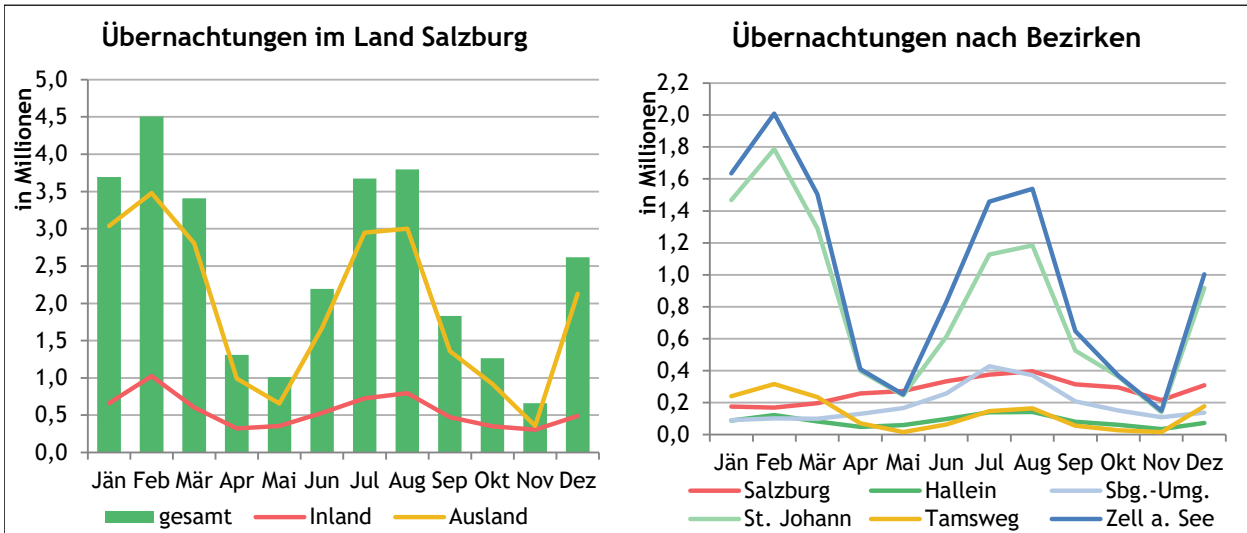


Quelle: Arbeitsmarktservice Österreich



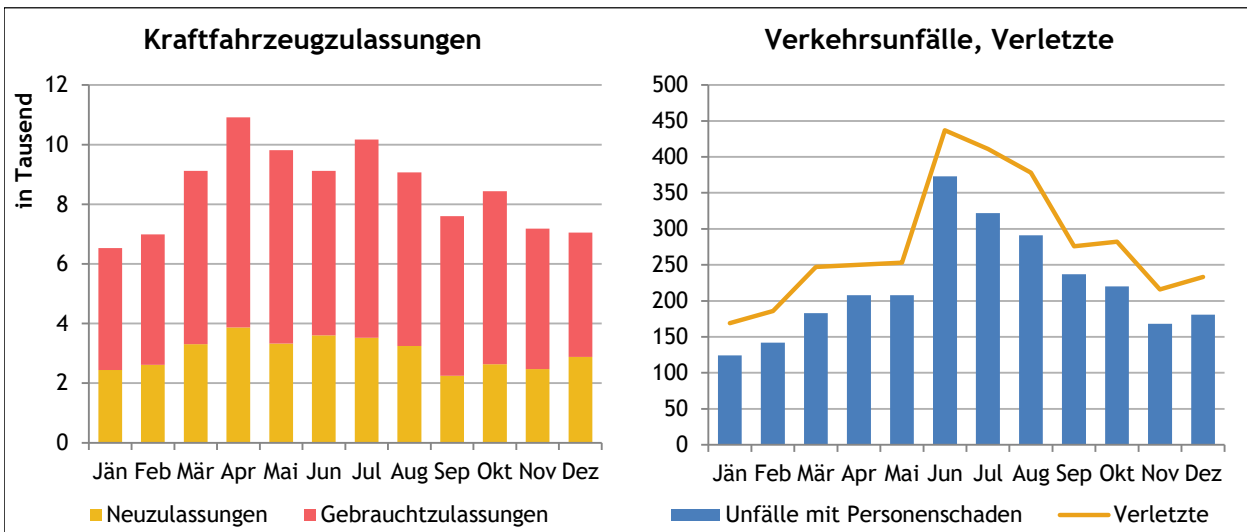
Quelle: Produktionsindizes: Statistik Austria; Konjunkturumfrage: Wirtschaftskammer Salzburg

Tourismus



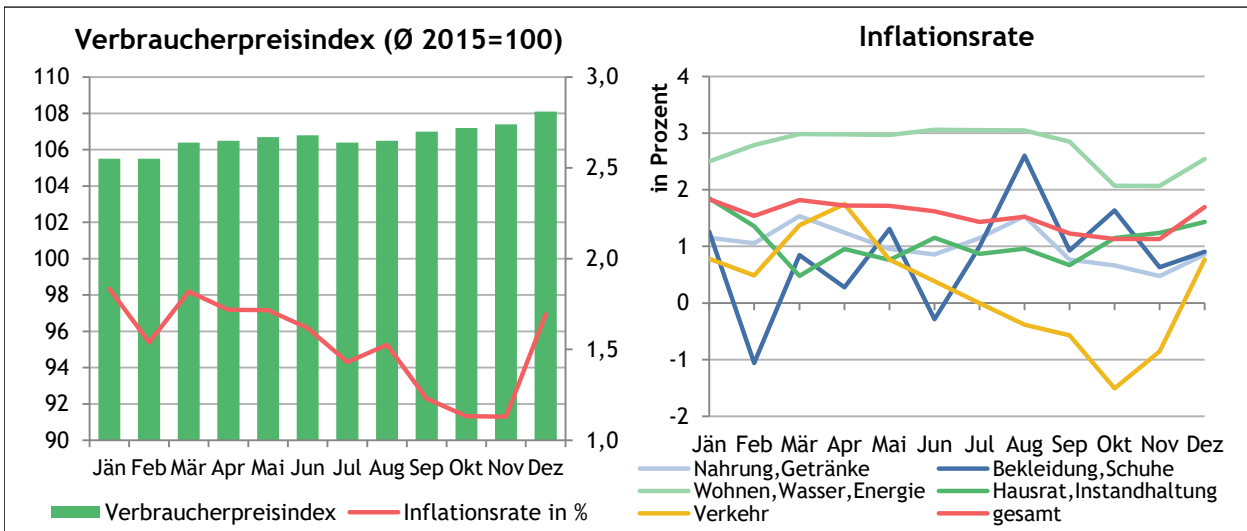
Quelle: Statistik Austria

Straßenverkehr



Quelle: Statistik Austria

Verbraucherpreise, Inflationsrate



Quelle: Statistik Austria

Hinweise und Erläuterungen

Bevölkerung:

Eheschließungen: Datenbasis sind die laufend vom Zentralen Personenstandsregister übermittelten Daten. Darin sind auch im Ausland stattfindende Eheschließungen von Personen mit Wohnsitz in Österreich erfasst. Seit 1. Jänner 2019 ist es in Österreich auch für gleichgeschlechtliche Paare möglich eine Ehe zu schließen. Die regionale Zuordnung erfolgt nach dem gemeinsamen Wohnort des Paares, bei Fehlen eines solchen nach dem Wohnort des Bräutigams bzw. des ersten eingetragenen Partners / der ersten eingetragenen Partnerin.

Begründungen eingetragener Partnerschaften: Datenbasis sind die laufend vom Zentralen Personenstandsregister übermittelten Daten. In den publizierten Daten sind auch im Ausland stattfindende Begründungen eingetragener Partnerschaften von Personen mit Hauptwohnsitz in Österreich erfasst. Seit 1. Jänner 2019 ist es in Österreich auch für verschiedengeschlechtliche Paare möglich eine eingetragene Partnerschaft zu begründen. Die regionale Zuordnung erfolgt nach dem gemeinsamen Wohnort des Paares, bei Fehlen eines solchen nach dem Wohnort des ersten eingetragenen Partners / der ersten eingetragenen Partnerin.

Lebendgeborene: Ein Kind gilt als lebend geboren, wenn entweder die natürliche Lungenatmung eingesetzt oder das Herz geschlagen oder die Nabelschnur pulsiert hat. Die regionale Zuordnung erfolgt nach dem Wohnort der Mutter.

Gestorbene: Die Zahl der Gestorbenen enthält nicht die Zahl der tot Geborenen. Die regionale Zuordnung erfolgt nach dem Wohnort der bzw. des Verstorbenen.

Geburtenbilanz: Lebendgeborene minus Gestorbene; ein positiver Saldo wird als Geburtenüberschuss bezeichnet, ein negativer Saldo als Geburtendefizit.

Bevölkerungsstand: Einwohnerstand gemäß Bevölkerungsregister, abgeleitet aus dem Zentralen Melderegister; vierteljährlich per 31. 3., 30. 6., 30. 9. und 31.12.

Einbürgerungen: Auf Basis der rechtskräftigen Bescheide über die Verleihung der Staatsbürgerschaft durch die Ämter der Landesregierungen Österreichs.

Arbeitsmarkt:

Unselbständig Beschäftigte: Gezählt werden alle Personen, deren Beschäftigungsverhältnis aufrecht ist, zuzüglich Beschäftigte mit freiem Dienstvertrag gemäß § 4 Abs. 4 ASVG. Kinderbetreuungsgeldbezieherinnen und -bezieher, Präsenz(Zivil)dienstleistende sowie im Krankenstand befindliche Personen, deren Beschäftigungsverhältnis aufrecht ist, sind mitgezählt. Geringfügig Beschäftigte werden nicht erfasst. Stichtag ist stets der letzte Tag des Berichtsmonats.

Unselbständig Beschäftigte nach Wirtschaftsbereichen: Die Wirtschaftsbereichsgliederung basiert auf der Systematik der Wirtschaftstätigkeiten ÖNACE 2008 (abgeleitete nationale Fassung von „Statistische Systematik der Wirtschaftszweige in der Europäischen Gemeinschaft“). Kinderbetreuungsgeldbezieherinnen und -bezieher sowie Präsenzdienstleistende (mit aufrechtem Beschäftigungsverhältnis) bleiben bei der Aufgliederung nach Wirtschaftsbereichen ausgeklammert.

Verweildauer: Die Verweildauer ist jene Zeitspanne, die zwischen dem Beginn und dem Ende einer Arbeitslosigkeit liegt. Sie entspricht somit der „echten“ Dauer einer Arbeitslosigkeitsepisode und kann nur aus Abgangsmengen berechnet werden. Um bei kurzfristigen Unterbrechungen einer Arbeitslosigkeit diese nicht in einzelne Kurzperioden zu unterteilen, bleiben Unterbrechungen bis zu 28 Tagen unberücksichtigt.

Arbeitslosenrate: Quotient aus Arbeitslosenzahl und der Summe aus unselbständig Beschäftigten und Arbeitslosen.

Personen in Schulung: Dabei handelt es sich um Personen, die in Schulungsmaßnahmen des Arbeitsmarktservice einbezogen sind und im Rahmen dieser eine Förderung nach dem Arbeitsmarktservicegesetz oder dem Jugendausbildungssicherungsgesetz (JASG) erhalten.

Gewerbliche Wirtschaft (vorläufige Daten):

Die gewerbliche Wirtschaft umfasst die Energie- und Wasserversorgung zuzüglich Abwasser- und Abfallentsorgung, die Herstellung von Waren zuzüglich Bergbau und das Bauwesen.

Abgesetzte Güter / Leistungen, Auftragsbestände: Die Berechnung erfolgt nach dem Aktivitätsansatz, d.h. die Berechnung des Produktionswertes schließt somit auch die nichtcharakteristische Produktion (= Nebentätigkeiten) mit ein. Die Ergebnisse der Teilerhebung (Konzentrationsstichprobe) werden mittels „modellbasierter Datenergänzung (MDE)“ auf die Grundgesamtheit hochgerechnet.

Produktionsindex: EU-harmonisierter arbeitstäglich bereinigter Index.

Energie-, Wasserversorgung, Entsorgung von Abwässern und Abfällen (vorläufige Daten):

Abgesetzte Güter / Leistungen: Die Berechnung erfolgt nach dem Aktivitätsansatz, d.h. die Berechnung des Produktionswertes schließt somit auch die nichtcharakteristische Produktion (= Nebentätigkeiten) mit ein. Die Ergebnisse der Teilerhebung (Konzentrationsstichprobe) werden mittels „modellbasierter Datenergänzung (MDE)“ auf die Grundgesamtheit hochgerechnet.

Produktionsindex: EU-harmonisierter arbeitstäglich bereinigter Index.

Herstellung von Waren inkl. Bergbau (vorläufige Daten):

Abgesetzte Güter / Leistungen, Auftragsbestände: Die Berechnung erfolgt nach dem Aktivitätsansatz, d.h. die Berechnung des Produktionswertes schließt somit auch die nichtcharakteristische Produktion (= Nebentätigkeiten) mit ein. Die Ergebnisse der Teilerhebung (Konzentrationsstichprobe) werden mittels „modellbasierter Datenergänzung (MDE)“ auf die Grundgesamtheit hochgerechnet.

Produktionsindex: EU-harmonisierter arbeitstäglich bereinigter Index.

Bauwesen (vorläufige Daten):

Abgesetzte Güter / Leistungen, Auftragsbestände: Die Berechnung erfolgt nach dem Aktivitätsansatz, d.h. die Berechnung des Produktionswertes schließt somit auch die nichtcharakteristische Produktion (= Nebentätigkeiten) mit ein. Die Ergebnisse der Teilerhebung (Konzentrationsstichprobe) werden mittels „modellbasierter Datenergänzung (MDE)“ auf die Grundgesamtheit hochgerechnet.

Produktionsindex Bau: EU-harmonisierter arbeitstäglich bereinigter Index.

Konjunkturumfrage der Wirtschaftskammer Salzburg:

Halbjährliche Erhebung der Einschätzung der Konjunktur durch Salzburger Unternehmerinnen und Unternehmer aus allen Sparten mit Ausnahme der Banken und Versicherungsunternehmungen (d.h. Gewerbe / Handwerk, Industrie, Handel, Transport / Verkehr, Tourismus / Freizeitwirtschaft, Information / Consulting), wobei rund 2/3 der befragten Unternehmen der Warenherstellung, sprich dem produzierenden Gewerbe und der Industrie, zuzuordnen sind. Die Erhebungen finden jeweils Ende Mai / Anfang Juni (1. Halbjahr) bzw. Ende Oktober / Anfang November (2. Halbjahr) statt.

Die Ergebnisse beruhen auf den aktuellen Einschätzungen und Erwartungen der Unternehmerinnen und Unternehmer bzw. der Führungskräfte für ihr eigenes Unternehmen. Dargestellt wird der Überhang der Meldungen für „gut“ bzw. „steigend“ über „zu niedrig“ bzw. „fallend“ in Prozentpunkten.

Konjunkturumfrage der Vereinigung der österreichischen Industrie:

Vierteljährliche Erhebung der Einschätzung der Konjunktur durch die heimischen Industriebetriebe.

Die Ergebnisse beruhen auf den Erwartungen der Unternehmerinnen und Unternehmer bzw. der Führungskräfte für ihr eigenes Unternehmen. Dargestellt wird der Überhang der Meldungen für „gut“ bzw. „steigend“ über „zu niedrig“ bzw. „fallend“ in Prozentpunkten.

Konjunkturtest der KMU-Forschung Austria:

Vierteljährliche Erhebung der Einschätzung der Konjunktur durch heimische Betriebe im Gewerbe und Handwerk.

Die Ergebnisse beruhen auf den Erwartungen der Unternehmerinnen und Unternehmer bzw. der Führungskräfte für ihr eigenes Unternehmen. Dargestellt wird der Überhang der Meldungen für „gut“ bzw. „steigend“ über „zu niedrig“ bzw. „fallend“ in Prozentpunkten. Die Beschäftigungsänderung und der Anteil der Betriebe mit über 9 Wochen Auftragsbestand sind in Prozent angegeben.

Die investitionsgüternahen Sektoren umfassen das Baugewerbe, die Bauinstallationen / das Ausbaugewerbe und den Sektor Holz / Kunststoff. Die konsumnahen Sektoren sind Kfz / Mechatronik, Kreativ / Design, Lebensmittel und Gesundheit / Wellness.

Konjunkturtest des Österreichischen Institutes für Wirtschaftsforschung:

Vierteljährliche Erhebung der Einschätzung der Konjunktur durch heimische Unternehmen.

Die Ergebnisse beruhen auf den Erwartungen der Unternehmerinnen und Unternehmer bzw. der Führungskräfte für ihr eigenes Unternehmen. Dargestellt wird der Überhang der Meldungen für „gut“ bzw. „steigend“ über „zu niedrig“ bzw. „fallend“ in Prozentpunkten. Die Kapazitätsauslastung wird in Prozent angegeben.

Tourismus:

Privatunterkünfte: umfassen Privatzimmer und private Ferienwohnungen

durchschnittliche Aufenthaltsdauer: Quotient aus Übernachtungen und Ankünften.

Beherbergungsbetriebe und Betten: Im Zuge der einmal jährlich erfolgenden Bestandserhebung der Beherbergungsbetriebe in Österreich werden die Anzahl der Betriebe und Betten, einschließlich Zusatzbetten, nach Unterkunftsarten erhoben.

Insolvenzen:

Vierteljährliche Berechnung des Kreditschutzverbandes 1870

Unternehmensinsolvenzen insgesamt: Summe aus eröffneten und nicht eröffneten Insolvenzverfahren

Nicht eröffnete Insolvenzverfahren: mangels kostendeckenden Vermögens

Eröffnete Insolvenzverfahren: Summe aus Sanierungsverfahren mit Eigenverwaltung, Sanierungsverfahren ohne Eigenverwaltung und Konkursverfahren

Sanierungsverfahren: Verfahren, für die das Gericht eine Sanierungsverwalterin / einen Sanierungsverwalter (SV mit Eigenverwaltung) bzw. eine Masseverwalterin / einen Masseverwalter (SV ohne Eigenverwaltung) bestellt. Das Sanierungsverfahren ermöglicht die Sanierung und anschließende Fortführung eines insolventen Unternehmens.

Konkursverfahren:

Das Verfahren ist ein bzw. wird zu einem Konkursverfahren, wenn:

- eine Gläubigerin / ein Gläubiger das Insolvenzverfahren beantragt
- die Unternehmerin / der Unternehmer vor Eröffnung des Insolvenzverfahrens keinen Sanierungsplan vorlegt,
- die Unternehmerin / der Unternehmer den Sanierungsplan zurückzieht,
- der Sanierungsplan vom Gericht zurückgewiesen wird,
- der Sanierungsplan von den Gläubigerinnen / den Gläubigern in der Sanierungsplantagsatzung abgelehnt wird, oder
- sich herausstellt, dass die Insolvenzmasse nicht ausreicht, um die Massforderungen zu erfüllen.

Auch für diese Verfahren bestellt das Gericht eine Masseverwalterin / einen Masseverwalter. Es ist jedoch nicht ausgeschlossen, dass im Rahmen des Konkursverfahrens eine Sanierung gelingt.

Eröffnete Privatkonkurse: umgangssprachlich für Privatschuldenregulierungsverfahren

Indizes:

Verbraucherpreisindex: Basisjahr 2015

Harmonisierter Verbraucherpreisindex: Harmonisierter Index der Verbraucherpreise (Harmonised Index of Consumer Prices / HICP) zur Ermittlung einer EU-weit vergleichbaren Inflationsrate im Basisjahr 2015

Europäischer Verbraucherpreisindex: Gewichteter Durchschnitt der harmonisierten Indexwerte (HVPI-Werte) aller EU-Staaten, entsprechend dem Gebietsstand des jeweiligen Berichtszeitraumes, im Basisjahr 2015

Tariflohnindex: misst die Entwicklung der Mindestlöhne in Österreich. Gemeinsam mit anderen Messzahlen zur Lohn- und Preisentwicklung ist der Tariflohnindex ein wichtiger Indikator der aktuellen Wirtschaftslage im Basisjahr 2016.

Baukostenindex für den Wohnhaus- und Siedlungsbau: Basisjahr 2015. Als Grundlage für die Zusammensetzung des Warenkorb dienten Bauprojekte (Wohngebäude bis zu zwei Wohneinheiten bzw. Wohngebäude mit mehr als zwei Wohneinheiten), die einen repräsentativen Querschnitt über Österreich darstellen. Erfasst werden die Kosten der Bauleistungen des Baumeisters und sämtlicher Professionisten. An Einrichtungsgegenständen ist lediglich die sanitäre Einrichtung enthalten.

Nicht enthalten sind die Ziviltechnikerleistungen für Entwurf, Einreich- und Polierplanung, Ausschreibung, Statik und örtliche Bauaufsicht, außerdem Grundstückskosten, Aufschließungskosten, Gebühren und Steuern, Kosten von speziellen Gründungsverfahren und Kosten für Einrichtungsgegenstände (mit Ausnahme der sanitären Einrichtung).

Der Baukostenindex für den Wohnhaus- und Siedlungsbau wird nach den Kostenanteilen „Lohn“ (Baumeister, Bauhilfs- und Baunebengewerbe, Zimmerer, Maler und Metallverarbeiter) und „Sonstiges“ (im Basisjahr 2015 umfasste der Warenkorb hierfür 58 Waren) gegliedert.

Baupreisindex:

Hoch- und Tiefbau insgesamt: Gewichtung aufgrund der Bauproduktionswerte von Hoch- und Tiefbau im Basisjahr 2015

Hochbau insgesamt: Gewichtung aufgrund der Bauproduktionswerte von Wohnhaus- und Siedlungsbau (inkl. Adaptierungen) und sonstigem Hochbau im Basisjahr 2015

Tiefbau insgesamt: Gewichtung aufgrund der Bauproduktionswerte von Straßenbau, Brückenbau und sonstigem Tiefbau im Basisjahr 2015

Wechselkurse:

Referenzkurse der Europäischen Zentralbank (EZB), ermittelt auf Basis des regelmäßigen täglichen Konzentationsverfahrens zwischen Zentralbanken inner- und außerhalb des Europäischen Systems der Zentralbanken. Da die Wechselkurse gegenüber dem Euro als Durchschnitt von Ankaufs- und Verkaufskursen errechnet werden, handelt es sich dabei nicht unbedingt um die Kurse, zu denen Markttransaktionen effektiv stattfinden.

Kraftfahrzeugbestand:

Kfz insgesamt: Summe der einzelnen Kraftfahrzeugarten (ohne Anhänger)

Motorräder / Mopeds: Motorräder Kl. L3e, Mehrspurige Kfz Kl. L5e und L7e, Motorfahräder L1e, mehrspurige Leichtkraftfahrzeuge Kl. L2e und L6e, Kleinmotorräder Kl. L3e, Leichtmotorräder Kl. L3e

Die Berechnung der vorläufigen Monatswerte erfolgt aufgrund der von der Statistik Austria festgestellten Jahresendwerte unter Berücksichtigung der vom Verband der Versicherungsunternehmen Österreichs (VVO) gemeldeten monatlichen Bestandsveränderungen.

Kraftfahrzeugzulassungen:

Im Rahmen der Kfz-Statistik werden alle Neu- und Gebrauchtzulassungen erfasst.

Straßenverkehrsunfälle:

Seit dem 1. Jänner 2012 werden die Unfälle durch die Bundespolizei elektronisch erfasst, wobei die Daten von den Polizeidienststellen über das Bundesministerium für Inneres (BMI) an die Statistik Austria weitergeleitet werden. Damit ist die statistische Erhebung in den Polizeidienststellen an die Erstellung der Verkehrsunfallanzeige gekoppelt. Die Polizeiorgane erfassen den Unfall erstmalig zeitnah zum Unfallereignis, eine vollständige Dateneingabe kann jedoch in Etappen erfolgen. Ein Unfall kann somit mit unterschiedlichen „Fertigstellungsgraden“ (Updates) übermittelt werden, der Unfallakt muss jedoch spätestens sechs Monate nach dem Unfall abgeschlossen sein.

Wenn Werte fehlen (z.B. Verbraucherpreisindex für das Land Salzburg), so ist das darauf zurückzuführen, dass die entsprechenden Daten auf dieser regionalen Ebene nicht vorliegen bzw. nicht verfügbar sind.

Die im Einzelnen verwendeten Quellen werden auf Anfrage gerne bekannt gegeben.