

Verkehr

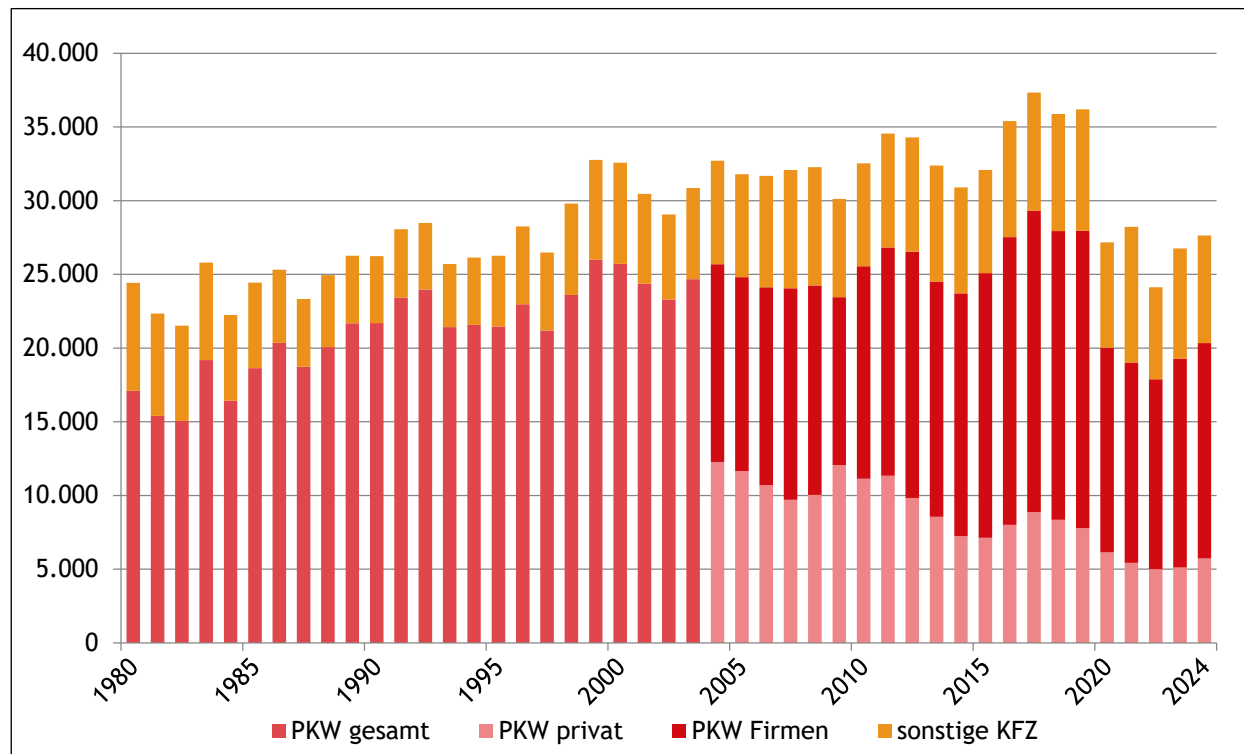
Neu- und Gebrauchtzulassungen von Kraftfahrzeugen

| | 2019 | 2020 | 2021 | 2022 | 2023 | 2024 |
|---|---------------|---------------|---------------|---------------|---------------|---------------|
| Neuzulassungen (ohne Anhänger) | 36.192 | 27.170 | 28.231 | 24.125 | 26.761 | 27.638 |
| Personenkraftwagen, Kombi | 27.970 | 20.021 | 19.026 | 17.881 | 19.275 | 20.343 |
| Motorräder | 1.731 | 1.812 | 1.795 | 1.856 | 2.092 | 2.145 |
| Motorfahrräder | 853 | 870 | 727 | 636 | 625 | 668 |
| Lastkraftwagen | 4.197 | 3.044 | 5.045 | 2.102 | 2.903 | 2.923 |
| sonstige Kraftfahrzeuge | 1.441 | 1.423 | 1.638 | 1.650 | 1.866 | 1.559 |
| Gebrauchtzulassungen (ohne Anhänger) | 65.818 | 64.866 | 64.849 | 56.678 | 56.573 | 60.927 |
| Personenkraftwagen, Kombi | 53.694 | 52.270 | 51.613 | 44.637 | 45.235 | 48.428 |
| Motorräder | 3.816 | 4.020 | 4.138 | 3.811 | 3.639 | 4.074 |
| Motorfahrräder | 2.311 | 2.443 | 2.375 | 2.059 | 1.901 | 1.935 |
| Lastkraftwagen | 3.862 | 3.925 | 4.415 | 3.901 | 3.619 | 4.323 |
| sonstige Kraftfahrzeuge | 2.135 | 2.208 | 2.308 | 2.270 | 2.179 | 2.167 |
| Neuzulassungen von Fahrzeugen mit Elektromotor oder Brennstoffzellen | 892 | 1.765 | 3.777 | 3.633 | 4.806 | 4.562 |
| Personenkraftwagen, Kombi | 726 | 1.553 | 3.242 | 3.238 | 4.387 | 4.117 |

Hinweis: „Motorfahrräder“ inkl. mehrspurige Leicht-Kraftfahrzeuge. In der Kategorie „sonstige Kraftfahrzeuge“ sind z.B. Omnibusse, land- und forstwirtschaftliche Zug- oder Erntemaschinen, Wohnmobile, Sattelzüge und selbstfahrende Arbeitsmaschinen enthalten.

Quelle: STATISTIK AUSTRIA

Kraftfahrzeug-Neuzulassungen seit 1980



Quelle: STATISTIK AUSTRIA