



Landesstatistik

Wirtschafts- und Sozialstruktur Land Salzburg

Monatsergebnisse
Jänner bis
Dezember 2022



LAND
SALZBURG

Wirtschafts- und Sozialstruktur Land Salzburg; ausgewählte Daten

Monatsergebnisse
Jänner bis Dezember 2022

Evelyn Putz

AMT DER SALZBURGER LANDESREGIERUNG
Landesamtsdirektion
Referat 20024: Landesstatistik und Verwaltungscontrolling



Gedruckt nach der Richtlinie
„Druckerzeugnisse“ des
Österreichischen Umweltzeichens,
Druckerei Land Salzburg
UW-Nr. 1271

Impressum

Medieninhaber: Land Salzburg
Herausgeber: Dr. Gernot Filipp MBA, Leiter Landesstatistik und Verwaltungscontrolling
Redaktion: Evelyn Putz, Landesstatistik und Verwaltungscontrolling
Umschlaggestaltung: Mag. Ulrike Höpflinger, Landesstatistik und Verwaltungscontrolling;
Landes-Medienzentrum/Grafik
Druck: Hausdruckerei Land Salzburg
alle Postfach 527, 5010 Salzburg
Erscheinungsdatum: Juli 2023
Kontakt: statistik@salzburg.gv.at, Tel: +43 662 8042 3525
Downloadadresse: www.salzburg.gv.at/statistik-daten-wirtschaft-soziales

Rechtlicher Hinweis, Haftungsausschluss

Wir haben den Inhalt sorgfältig recherchiert und erstellt. Fehler können dennoch nicht gänzlich ausgeschlossen werden. Wir übernehmen daher keine Haftung für die Richtigkeit, Vollständigkeit und Aktualität des Inhaltes; insbesondere übernehmen wir keinerlei Haftung für eventuelle unmittelbare oder mittelbare Schäden, die durch die direkte oder indirekte Nutzung der angebotenen Inhalte entstehen. Eine Haftung der Autor:innen oder des Landes Salzburg aus dem Inhalt dieses Werkes ist gleichfalls ausgeschlossen.

Wirtschafts- und Sozialstruktur Land Salzburg; ausgewählte Daten

1

Inhaltsverzeichnis

Daten zur Wirtschafts- und Sozialstruktur	2
Salzburg im Blick	14
Hinweise, Erläuterungen und Quellen	16

Daten zur Wirtschafts- und Sozialstruktur - Monatsreihe 2022

	Land Salzburg											
	Jänner	Februar	März	April	Mai	Juni	Juli	August	September	Oktober	November	Dezember
Eheschließungen, Partnerschaften												
Eheschließungen	76	180	142	232	366	371	346	400	469	354	130	109
Begründungen eingetragener Partnerschaften	5	9	6	8	10	7	10	11	6	12	10	8
Lebendgeborene, Gestorbene												
Lebendgeborene	441	427	440	404	446	486	473	490	538	474	420	414
darunter unehelich	202	187	175	161	198	202	225	194	224	195	187	187
Gestorbene	469	447	474	443	436	376	471	432	370	480	414	521
Geburtenbilanz	-28	-20	-34	-39	10	110	2	58	168	-6	6	-107
Bevölkerungsstand zum Quartalsende												
Bevölkerung insgesamt			563.953			566.314			567.649			568.346
darunter Ausländer:innen aus EU27-2020, EFTA und GB			57.545			58.259			59.183			59.887
Ausländer:innen aus Drittstaaten			49.142			51.025			51.641			52.106
Einbürgerungen im Quartal												
Einbürgerungen insgesamt	120		158		102		107					
Arbeitsmarkt zum Monatsende												
unselbständig Beschäftigte insgesamt	266.753	270.140	268.570	258.968	264.130	269.305	274.893	272.269	268.151	264.175	264.230	274.291
darunter weiblich	128.301	129.120	127.179	121.796	124.301	127.222	130.398	128.598	126.090	123.921	124.185	132.024
darunter Ausländer:innen	68.958	71.281	68.935	62.126	66.141	69.494	71.028	70.671	69.131	66.557	66.844	75.679
darunter Land- und Forstwirtschaft, Fischerei	1.004	1.029	1.114	1.185	1.313	1.360	1.353	1.363	1.327	1.320	1.252	1.076
Bergbau, Energie-, Wasserversorgung, Entsorgung Abwässer, Abfälle	4.255	4.300	4.374	4.434	4.459	4.478	4.451	4.433	4.427	4.441	4.424	4.322
Herstellung von Waren	34.936	34.813	35.068	35.077	34.965	35.018	35.747	35.523	35.487	35.466	35.548	34.989
Bauwesen	16.063	17.074	19.094	19.938	20.296	20.175	20.481	20.553	20.491	20.416	20.113	16.767
Handel, Instandhaltung von KFZ, Verkehr und Lagerei	60.752	61.350	61.052	59.851	59.720	60.063	61.040	60.940	60.626	60.503	61.108	62.470
Beherbergung und Gastronomie	29.921	30.413	26.932	18.881	22.934	27.529	30.026	29.135	25.573	21.057	20.757	33.155
Kommunikation, Kredit- und Realitätenwesen, Wirtschaftsdienste	43.454	44.200	44.561	44.202	44.812	44.783	45.375	45.202	45.027	45.196	44.964	43.649
öffentliche, soziale, persönliche Dienste	70.970	71.567	71.041	70.193	70.415	70.578	71.336	70.099	70.195	70.675	70.940	72.828
offene Stellen insgesamt	11.330	11.560	11.461	11.774	13.124	13.400	13.000	12.241	11.396	10.535	10.495	11.382
darunter Bauberufe	469	614	700	755	774	775	816	812	727	629	496	417

Daten zur Wirtschafts- und Sozialstruktur - Monatsreihe 2022

	Österreich											
	Jänner	Februar	März	April	Mai	Juni	Juli	August	September	Oktober	November	Dezember
Eheschließungen, Partnerschaften												
Eheschließungen	1.352	3.170	2.006	3.079	5.319	6.076	6.332	6.188	6.200	4.001	1.810	1.949
Begründungen eingetragener Partnerschaften	84	167	131	108	129	116	144	148	150	149	138	134
Lebendgeborene, Gestorbene												
Lebendgeborene	6.611	6.188	6.447	6.388	7.016	7.185	7.571	7.504	7.593	7.261	6.526	6.337
darunter unehelich	2.819	2.664	2.693	2.667	2.914	2.897	3.154	3.046	3.192	2.864	2.706	2.565
Gestorbene	7.942	7.542	8.721	7.813	7.125	7.122	7.565	7.297	6.957	8.093	7.634	9.521
Geburtenbilanz	-1.331	-1.354	-2.274	-1.425	-109	63	6	207	636	-832	-1.108	-3.184
Bevölkerungsstand zum Quartalsende												
Bevölkerung insgesamt			9.023.134			9.058.407			9.088.089			9.104.772
darunter Ausländer:innen aus EU27-2020, EFTA und GB			854.061			861.495			876.903			888.745
Ausländer:innen aus Drittstaaten			783.306			814.254			829.223			841.075
Einbürgerungen im Quartal												
Einbürgerungen insgesamt		4.861			3.293			2.997			9.455	
Arbeitsmarkt zum Monatsende												
unselbständig Beschäftigte insgesamt	3.822.082	3.860.194	3.894.739	3.872.891	3.912.744	3.944.561	3.970.042	3.961.477	3.961.312	3.939.117	3.934.433	3.890.009
darunter weiblich	1.795.335	1.802.903	1.804.609	1.789.883	1.806.652	1.823.990	1.838.938	1.829.032	1.827.164	1.817.814	1.819.202	1.836.518
darunter Ausländer:innen	874.624	896.832	909.428	894.176	924.681	947.104	946.983	952.177	958.574	944.740	944.748	929.739
darunter Land- und Forstwirtschaft, Fischerei	19.655	21.260	24.078	25.984	30.059	31.848	29.777	29.779	31.432	26.017	23.326	18.559
Bergbau, Energie-, Wasserversorgung, Entsorgung Abwässer, Abfälle	48.910	49.284	49.986	50.445	50.711	50.802	51.509	51.372	51.348	51.462	51.465	50.523
Herstellung von Waren	626.353	629.380	632.461	632.915	634.130	635.449	644.019	642.439	642.953	641.309	644.213	638.142
Bauwesen	250.946	267.325	289.645	295.620	300.221	300.519	301.642	303.425	304.953	304.192	300.396	252.223
Handel, Instandhaltung von KFZ, Verkehr und Lagerei	766.633	769.368	772.069	765.851	767.171	768.563	774.122	774.710	776.070	776.467	779.631	777.850
Beherbergung und Gastronomie	216.122	219.099	211.181	188.330	207.378	231.903	245.265	238.999	221.213	198.826	194.917	236.429
Kommunikation, Kredit- und Realitätenwesen, Wirtschaftsdienste	694.566	701.305	708.077	708.447	715.099	718.283	722.563	725.015	725.970	727.587	725.926	699.861
öffentliche, soziale, persönliche Dienste	1.126.470	1.130.562	1.134.920	1.134.213	1.137.251	1.135.929	1.132.659	1.126.990	1.138.647	1.144.677	1.145.355	1.147.442
offene Stellen insgesamt	109.534	118.996	123.897	128.777	138.134	141.139	137.826	133.428	128.555	122.778	113.180	109.797
darunter Bauberufe	6.679	7.895	8.613	8.793	8.930	8.531	8.182	7.963	7.545	6.740	5.562	4.430

Daten zur Wirtschafts- und Sozialstruktur - Monatsreihe 2022

	Land Salzburg											
	Jänner	Februar	März	April	Mai	Juni	Juli	August	September	Oktober	November	Dezember
Arbeitsmarkt zum Monatsende (Fortsetzung)												
vorgemerkte Arbeitslose insgesamt	13.083	11.275	9.161	11.267	9.513	7.892	8.102	8.668	8.830	10.982	12.242	11.744
darunter weiblich	4.126	3.798	3.980	5.589	4.602	3.719	3.897	4.244	4.228	5.485	6.125	3.975
darunter Jugendliche unter 25 Jahre	1.482	1.173	945	1.285	1.138	937	1.034	1.231	1.236	1.370	1.463	1.484
im Alter von 50 Jahren und älter	4.093	3.682	3.117	3.759	3.226	2.628	2.580	2.600	2.729	3.570	3.943	3.439
darunter Bauberufe	3.098	2.247	782	391	339	335	345	341	351	357	449	2.442
durchschnittliche Verweildauer in Tagen	73	83	88	90	68	72	83	90	84	79	74	61
Arbeitslosenquote insgesamt	4,7	4,0	3,3	4,2	3,5	2,8	2,9	3,1	3,2	4,0	4,4	4,1
davon männlich	6,1	5,0	3,5	4,0	3,4	2,9	2,8	3,0	3,1	3,8	4,2	5,2
weiblich	3,1	2,9	3,0	4,4	3,6	2,8	2,9	3,2	3,2	4,2	4,7	2,9
Personen in Schulung	2.409	2.345	2.315	2.179	2.258	2.071	1.671	1.541	1.972	2.129	2.046	1.658
vorgemerkte Lehrstellensuchende	178	243	228	208	197	211	305	348	308	319	281	285
gemeldete offene Lehrstellen	1.161	1.417	1.446	1.415	1.384	1.374	1.403	1.530	1.676	1.518	1.349	1.256
Gewerbliche Wirtschaft insgesamt¹												
abgesetzte Güter, Leistungen in Mio. €	1.625,5	1.733,6	2.207,8	2.112,0	2.288,9	2.214,3	2.145,2	2.113,5	2.291,9	2.357,6	2.499,6	2.342,7
Auftragsbestände in Mio. €	3.683,5	3.784,4	3.913,4	3.863,9	3.829,1	3.915,0	3.894,5	3.924,9	3.831,0	3.739,0	3.616,1	3.694,3
darunter aus dem Ausland	1.808,9	1.820,0	1.896,3	1.868,9	1.891,9	2.019,6	2.033,2	2.072,5	2.063,5	2.050,4	2.010,6	2.114,5
Produktionsindex (Ø 2015=100)	89,3	97,7	118,7	119,6	123,5	133,0	119,8	107,8	122,0	128,2	133,2	119,4
Energie-, Wasserversorgung, Entsorgung von Abwässern und Abfällen¹												
abgesetzte Güter, Leistungen in Mio. €	197,5	185,7	184,4	266,3	276,3	211,5	191,8	215,5	235,4	203,2	235,6	233,7
Produktionsindex (Ø 2015=100)	102,9	92,3	82,4	138,6	137,3	150,8	67,5	81,9	78,8	69,4	88,1	81,9
Herstellung von Waren inkl. Bergbau¹												
abgesetzte Güter, Leistungen in Mio. €	1.209,1	1.269,8	1.673,7	1.478,5	1.576,7	1.548,2	1.526,9	1.456,8	1.609,2	1.694,2	1.775,8	1.611,6
Auftragsbestände in Mio. €	2.073,8	2.131,7	2.230,8	2.207,4	2.240,6	2.377,3	2.390,0	2.463,0	2.441,9	2.426,0	2.408,2	2.507,2
darunter aus dem Ausland	1.768,2	1.780,4	1.852,0	1.826,8	1.851,8	1.981,4	1.991,0	2.030,8	2.024,6	2.013,7	1.995,7	2.084,7
Produktionsindex (Ø 2015=100)	94,8	103,5	128,2	117,4	119,1	124,7	123,3	103,2	126,3	131,8	136,5	114,1
darunter Herstellung von Nahrungs-, Futtermitteln	97,1	100,8	111,5	104,8	101,2	103,6	106,2	108,5	105,0	112,8	110,2	114,4
Herstellung von Holz-, Flecht-, Korb- und Korkwaren (ohne Möbel)	93,2	113,7	132,8	136,4	129,6	120,3	111,5	91,1	109,6	117,1	105,8	79,3
Herstellung von Papier, Pappe und Waren daraus	61,5	58,3	88,2	92,6	102,7	109,3	117,3	103,0	99,4	96,8	105,7	106,7
Herstellung von Druckerzeugnissen; Vervielfältig. von besp. Ton-, Bild-, Datenträgern	63,4	67,1	54,9	42,2	39,3	42,3	46,3	61,0	86,4	82,9	73,3	47,8
Herstellung von Metallzeugnissen	91,4	104,2	128,7	126,3	134,2	147,3	149,2	121,3	124,8	138,5	122,3	110,3

Daten zur Wirtschafts- und Sozialstruktur - Monatsreihe 2022

	Österreich											
	Jänner	Februar	März	April	Mai	Juni	Juli	August	September	Oktober	November	Dezember
Arbeitsmarkt zum Monatsende (Fortsetzung)												
vorgemerkte Arbeitslose insgesamt	332.956	302.697	261.917	254.755	237.818	228.908	235.487	249.019	237.409	249.314	257.513	309.653
darunter weiblich	128.717	122.356	115.818	117.650	109.568	106.022	111.018	120.505	111.186	116.180	117.346	117.190
darunter Jugendliche unter 25 Jahre	30.420	26.803	23.003	23.531	21.871	21.413	23.660	26.364	25.594	25.762	26.107	31.690
im Alter von 50 Jahren und älter	112.095	104.315	92.146	88.562	82.640	78.030	77.784	79.266	77.512	82.428	86.132	98.371
darunter Bauberufe	49.342	37.015	19.688	14.610	12.971	12.561	12.705	13.225	12.942	13.539	15.946	47.851
durchschnittliche Verweildauer in Tagen	118	126	129	143	134	135	140	131	122	123	122	105
Arbeitslosenquote insgesamt	8,0	7,3	6,3	6,2	5,7	5,5	5,6	5,9	5,7	6,0	6,1	7,4
davon männlich	9,2	8,1	6,5	6,2	5,7	5,5	5,5	5,7	5,6	5,9	6,2	8,6
weiblich	6,7	6,4	6,0	6,2	5,7	5,5	5,7	6,2	5,7	6,0	6,1	6,0
Personen in Schulung	71.987	74.164	73.970	72.553	73.725	69.494	61.160	60.412	68.750	69.918	72.941	65.218
vorgemerkte Lehrstellensuchende	6.120	5.328	5.149	4.901	4.522	4.617	8.524	8.307	7.446	7.035	6.178	7.218
gemeldete offene Lehrstellen	7.710	9.331	9.680	9.721	9.763	9.345	9.714	10.946	12.225	10.458	9.175	8.262
Gewerbliche Wirtschaft insgesamt¹												
abgesetzte Güter, Leistungen in Mio. €	30.950,1	32.609,5	39.434,8	34.232,3	36.837,6	36.103,3	35.736,2	36.082,3	39.669,4	37.871,3	39.656,6	38.430,0
Auftragsbestände in Mio. €	87.860,0	89.146,9	91.436,3	93.315,7	93.690,6	93.866,3	94.091,5	95.796,2	95.803,2	94.730,9	94.217,3	94.693,5
darunter aus dem Ausland	57.279,1	57.426,4	58.581,2	59.552,1	59.966,5	60.053,0	60.503,0	61.824,2	62.541,8	62.276,9	62.082,9	62.473,3
Produktionsindex (Ø 2015=100)	107,8	113,8	135,6	126,3	127,3	133,1	126,8	116,8	134,0	136,8	141,0	131,2
Energie-, Wasserversorgung, Entsorgung von Abwässern und Abfällen¹												
abgesetzte Güter, Leistungen in Mio. €	11.029,2	10.031,3	11.298,4	9.167,6	8.953,7	8.338,0	9.919,8	11.421,5	10.979,3	10.630,9	9.872,1	10.825,3
Produktionsindex (Ø 2015=100)	197,7	163,2	205,4	157,2	153,2	153,1	133,4	164,5	150,6	167,1	165,9	187,3
Herstellung von Waren inkl. Bergbau¹												
abgesetzte Güter, Leistungen in Mio. €	16.737,8	18.420,9	22.737,3	19.836,7	21.844,4	21.753,0	19.976,7	18.988,2	22.371,2	21.017,5	22.816,4	20.759,9
Auftragsbestände in Mio. €	68.708,7	69.351,3	71.158,6	72.561,0	72.984,8	73.270,3	73.702,8	75.093,5	75.508,8	74.930,2	74.814,6	75.278,8
darunter aus dem Ausland	55.673,2	55.805,1	56.986,9	57.952,8	58.360,2	58.464,2	58.821,3	60.157,9	60.895,0	60.633,5	60.516,4	60.854,3
Produktionsindex (Ø 2015=100)	108,0	115,1	132,2	123,6	124,0	130,3	122,9	109,4	130,6	131,3	133,5	119,4
darunter Herstellung von Nahrungs-, Futtermitteln	105,6	105,1	115,3	110,2	107,6	107,9	106,9	109,3	115,0	117,5	121,1	115,6
Herstellung von Holz-, Flecht-, Korb- und Korkwaren (ohne Möbel)	109,3	135,7	159,4	158,0	157,1	157,2	151,4	118,2	147,9	148,6	143,2	100,8
Herstellung von Papier, Pappe und Waren daraus	112,5	105,6	122,2	117,0	120,3	119,4	117,4	108,2	114,1	112,9	113,4	94,3
Herstellung von Druckerzeugnissen; Vervielfältig. von besp. Ton-, Bild-, Datenträgern	69,8	79,0	85,8	80,6	79,1	78,4	71,7	78,0	91,8	100,9	100,4	83,1
Herstellung von Metallernzeugnissen	122,6	144,0	155,3	145,5	138,5	149,5	143,3	118,4	145,8	145,4	139,5	116,4

Daten zur Wirtschafts- und Sozialstruktur - Monatsreihe 2022

	Land Salzburg											
	Jänner	Februar	März	April	Mai	Juni	Juli	August	September	Oktober	November	Dezember
Bauwesen¹												
abgesetzte Güter, Leistungen in Mio. €	218,9	278,2	349,7	367,2	435,9	454,6	426,4	441,1	447,3	460,2	488,3	497,5
Auftragsbestände in Mio. €	1.609,7	1.652,7	1.682,5	1.656,5	1.588,5	1.537,8	1.504,4	1.461,9	1.389,1	1.313,0	1.207,9	1.187,2
Produktionsindex Bau (Ø 2015=100)	72,5	89,1	116,4	120,8	133,3	145,4	140,8	134,0	135,7	152,7	152,0	150,1
darunter Hochbau	72,4	87,2	112,8	114,4	125,2	140,4	133,7	126,6	129,5	147,7	148,6	155,2
Tiefbau	73,4	99,4	135,1	154,3	178,3	169,4	177,2	172,2	169,3	180,3	167,8	124,4
Wirtschaft allgemein: Konjunkturumfrage der WKS im Halbjahr												
Geschäftslage derzeit			22,7						16,8			
Personalstand derzeit			-43,4						-36,1			
Auftragsbestand derzeit			15,8						4,3			
Umsatzlage derzeit			15,7						11,2			
Geschäftslage in 6 Monaten			16,0						-3,8			
Personalentwicklung in den kommenden 6 Monaten			6,2						-3,8			
Auftragserwartungen in den kommenden 6 Monaten			15,0						-5,7			
Umsatzlage in 6 Monaten			0,4						-23,7			
Industrie: Konjunkturumfrage der IV im Quartal												
Geschäftslage derzeit		70			42			34			34	
Auftragsbestand derzeit		72			40			45			28	
Auslandsaufträge derzeit		64			44			32			32	
Ertragssituation derzeit		-3			5			-9			15	
Produktionstätigkeit in 3 Monaten		30			32			0			7	
Beschäftigtenstand in 3 Monaten		32			27			6			17	
Geschäftslage in 6 Monaten		-17			-13			-35			-17	
Gewerbe und Handwerk: Konjunkturtest der KMU Forschung Austria im Quartal												
Geschäftslage derzeit		19			29			12			18	
Beschäftigungsänderung im nächsten Quartal in %		19,3			7,8			5,3			5,0	
Auftrags-/Umsatzerwartungen		9			-8			-1			-26	
Umsätze derzeit (konsumnahe Branchen)		-7			16			-17			-5	
Anteil Betriebe mit über 9 Wochen Auftragsbestand in % (investitionsgüternahe Branchen)		46			45			43			45	

Daten zur Wirtschafts- und Sozialstruktur - Monatsreihe 2022

	Österreich											
	Jänner	Februar	März	April	Mai	Juni	Juli	August	September	Oktober	November	Dezember
Bauwesen¹												
abgesetzte Güter, Leistungen in Mio. €	3.183,2	4.157,3	5.399,1	5.228,0	6.039,5	6.012,3	5.839,7	5.672,5	6.318,9	6.222,9	6.968,1	6.844,8
Auftragsbestände in Mio. €	19.151,2	19.795,6	20.277,7	20.754,7	20.705,8	20.596,0	20.388,7	20.702,7	20.294,3	19.800,7	19.402,6	19.414,7
Produktionsindex Bau (Ø 2015=100)	79,3	97,1	129,1	127,2	134,4	138,8	139,4	127,7	142,9	147,1	160,3	151,6
darunter Hochbau	82,9	100,0	129,6	127,0	133,9	136,1	136,8	124,5	138,3	146,7	159,5	157,5
Tiefbau	61,4	83,2	126,9	128,0	139,0	151,1	152,4	143,3	167,8	151,4	162,4	123,0
Wirtschaft allgemein: Konjunkturumfrage der WKS im Halbjahr												
Geschäftslage derzeit												
Personalstand derzeit												
Auftragsbestand derzeit												
Umsatzlage derzeit												
Geschäftslage in 6 Monaten												
Personalentwicklung in den kommenden 6 Monaten												
Auftragserwartungen in den kommenden 6 Monaten												
Umsatzlage in 6 Monaten												
Industrie: Konjunkturumfrage der IV im Quartal												
Geschäftslage derzeit		60			56			42			34	
Auftragsbestand derzeit		71			62			52			32	
Auslandsaufträge derzeit		62			64			49			33	
Ertragssituation derzeit		26			25			9			9	
Produktionstätigkeit in 3 Monaten		-3			12			-6			-1	
Beschäftigtenstand in 3 Monaten		22			24			-2			1	
Geschäftslage in 6 Monaten		-21			-22			-46			-20	
Gewerbe und Handwerk: Konjunkturtest der KMU Forschung Austria im Quartal												
Geschäftslage derzeit		4			16			11			8	
Beschäftigungsänderung im nächsten Quartal in %		15,4			6,3			5,4			2,5	
Auftrags-/Umsatzerwartungen		7			0			-3			-23	
Umsätze derzeit (konsumnahe Branchen)		-16			-4			-12			-13	
Anteil Betriebe mit über 9 Wochen Auftragsbestand in % (investitionsgüternahe Branchen)		47			53			51			44	

Daten zur Wirtschafts- und Sozialstruktur - Monatsreihe 2022

	Land Salzburg											
	Jänner	Februar	März	April	Mai	Juni	Juli	August	September	Oktober	November	Dezember
Herstellung von Waren: Konjunkturtest WIFO im Quartal												
Geschäftslage für eigene Produkte derzeit		5,6			-10,8			-38,7				-8,1
Auftragsbestände derzeit		2,9			-10,8			-30,3				-10,8
Auslandsauftragsbestände derzeit		-11,8			-22,9			-31,3				-31,4
Auftragseingänge der letzten Monate		26,5			8,1			-15,6				-14,3
Produktion der letzten 3-4 Monate		20,0			10,8			3,1				5,4
Produktion in 3-4 Monaten		25,7			-2,7			-12,5				8,1
Kapazitätsauslastung in %		84,9			84,8			79,5				78,4
Beschäftigung in den nächsten Monaten		19,4			0,0			-12,5				-2,7
Geschäftslage für eigene Produkte in 6 Monaten		-20,6			-18,9			-34,4				2,7
Ankünfte und Übernachtungen in Tausend												
Ankünfte insgesamt	532,8	737,3	575,7	354,7	376,2	638,3	942,9	960,3	598,5	438,4	248,1	691,8
davon Inländer:innen	149,6	199,5	169,9	118,5	156,6	201,7	228,1	235,5	188,1	159,9	113,0	180,7
Ausländer:innen	383,2	537,8	405,8	236,2	219,7	436,6	714,8	724,8	410,3	278,5	135,1	511,1
Übernachtungen insgesamt	2.542,2	3.449,3	2.892,0	1.297,3	1.041,2	2.076,4	3.464,2	4.016,1	1.942,0	1.299,5	644,2	2.348,0
davon Inländer:innen	525,6	828,3	548,2	339,2	404,1	579,0	759,8	822,0	532,6	410,4	272,4	487,5
Ausländer:innen	2.016,6	2.621,0	2.343,8	958,1	637,1	1.497,4	2.704,4	3.194,1	1.409,4	889,1	371,7	1.860,5
darunter in Hotels oder ähnlichen Betrieben	1.388,3	1.815,8	1.574,1	751,6	637,7	1.254,7	1.790,4	2.161,0	1.271,8	879,0	455,6	1.386,9
in Privatunterkünften	515,0	789,0	530,7	184,0	127,4	300,2	638,6	766,2	249,5	148,3	55,8	367,0
durchschnittliche Aufenthaltsdauer in Tagen	4,8	4,7	5,0	3,7	2,8	3,3	3,7	4,2	3,2	3,0	2,6	3,4
darunter in Hotels oder ähnlichen Betrieben	4,2	4,2	4,2	3,0	2,3	2,8	3,0	3,4	2,8	2,5	2,2	2,9
Beherbergungsbetriebe und Betten² in der Saison												
Beherbergungsbetriebe insgesamt		11.512						11.365				
darunter Hotels oder ähnliche Betriebe		1.721						1.625				
Betten insgesamt		266.001						258.032				
darunter in Hotels oder ähnlichen Betrieben		118.849						109.930				

Daten zur Wirtschafts- und Sozialstruktur - Monatsreihe 2022

	Österreich											
	Jänner	Februar	März	April	Mai	Juni	Juli	August	September	Oktober	November	Dezember
Herstellung von Waren: Konjunkturtest WIFO im Quartal												
Geschäftslage für eigene Produkte derzeit		8,7			-1,6			-19,0				-11,7
Auftragsbestände derzeit		6,1			-2,3			-13,8				-18,1
Auslandsauftragsbestände derzeit		-1,6			-11,6			-21,2				-22,9
Auftragseingänge der letzten Monate		25,3			4,3			-12,3				-7,7
Produktion der letzten 3-4 Monate		22,7			7,3			-4,6				-2,5
Produktion in 3-4 Monaten		15,1			-1,0			-13,7				4,7
Kapazitätsauslastung in %		84,0			83,1			80,8				79,6
Beschäftigung in den nächsten Monaten		17,4			11,0			-3,6				3,5
Geschäftslage für eigene Produkte in 6 Monaten		-5,2			-14,5			-34,4				-6,2
Ankünfte und Übernachtungen in Tausend												
Ankünfte insgesamt	2.316,6	3.117,7	2.783,2	2.314,1	2.638,5	3.883,4	5.297,8	5.482,8	3.808,5	2.898,6	1.878,5	3.374,4
davon Inländer:innen	675,1	852,6	838,0	886,5	1.213,4	1.474,0	1.626,5	1.692,1	1.377,7	1.185,5	839,4	918,8
Ausländer:innen	1.641,5	2.265,1	1.945,2	1.427,6	1.425,1	2.409,3	3.671,4	3.790,6	2.430,8	1.713,2	1.039,1	2.455,6
Übernachtungen insgesamt	10.220,4	13.395,4	12.150,8	7.581,4	7.221,5	11.988,6	17.952,6	20.728,1	11.650,5	8.350,1	4.885,6	10.787,1
davon Inländer:innen	2.245,5	3.062,0	2.488,2	2.353,0	3.166,1	4.056,3	5.013,3	5.447,5	3.669,2	2.965,3	2.046,7	2.368,0
Ausländer:innen	7.975,0	10.333,4	9.662,6	5.228,4	4.055,4	7.932,3	12.939,3	15.280,6	7.981,3	5.384,8	2.838,9	8.419,1
darunter in Hotels oder ähnlichen Betrieben	5.878,0	7.496,8	7.238,6	4.871,6	4.718,7	7.300,9	9.655,8	11.239,0	7.608,4	5.830,4	3.585,0	6.971,4
in Privatunterkünften	2.099,7	3.017,1	2.232,0	1.072,3	803,2	1.593,3	2.970,4	3.562,2	1.475,3	938,2	434,6	1.651,2
durchschnittliche Aufenthaltsdauer in Tagen	4,4	4,3	4,4	3,3	2,7	3,1	3,4	3,8	3,1	2,9	2,6	3,2
darunter in Hotels oder ähnlichen Betrieben	3,8	3,7	3,7	2,8	2,4	2,7	2,9	3,1	2,7	2,5	2,3	2,8
Beherbergungsbetriebe und Betten² in der Saison												
Beherbergungsbetriebe insgesamt		62.272						65.668				
darunter Hotels oder ähnliche Betriebe		10.531						10.767				
Betten insgesamt		1.360.203						1.449.039				
darunter in Hotels oder ähnlichen Betrieben		646.967						648.709				

Daten zur Wirtschafts- und Sozialstruktur - Monatsreihe 2022

	Land Salzburg											
	Jänner	Februar	März	April	Mai	Juni	Juli	August	September	Oktober	November	Dezember
Insolvenzen im Quartal												
Unternehmensinsolvenzen insgesamt		62			73			64			56	
davon nicht eröffnete Insolvenzverfahren		23			29			26			14	
eröffnete Insolvenzverfahren		39			44			38			42	
davon Sanierungsverfahren		4			10			8			7	
Konkursverfahren		35			34			30			35	
geschätzte Passiva d. eröff. Insolvenzverfahren in Mio. €		25			17			21			26	
eröffnete Privatkonkurse		49			108			107			84	
Verbraucherpreisindex												
Verbraucherpreisindex (Ø 2020=100)												
Verbraucherpreisindex (Ø 2015=100)												
darunter Nahrungsmittel, alkoholfreie Getränke												
Bekleidung und Schuhe												
Wohnung, Wasser, Energie												
Hausrat und laufende Instandhaltung												
Verkehr												
Harmonisierter Verbraucherpreisindex (Ø 2015=100)												
Europäischer Verbraucherpreisindex (Ø 2015=100)												
Tariflohnindex												
Tariflohnindex insgesamt (Ø 2016=100)												
darunter Arbeiter:innen												
Angestellte												
öffentlich Beschäftigte												
Baukostenindex für den Wohnhaus- und Siedlungsbau												
Gesamtbaukostenindex (Ø 2020=100)												
Gesamtbaukostenindex (Ø 2015=100)												
Baumeisterarbeiten (Ø 2020=100)												
Baumeisterarbeiten (Ø 2015=100)												
Baupreisindex im Quartal												
Hoch- und Tiefbau insgesamt (Ø 2020=100)												
Hoch- und Tiefbau insgesamt (Ø 2015=100)												
darunter Hochbau												
Wohnhaus- und Siedlungsbau												
Tiefbau												

Daten zur Wirtschafts- und Sozialstruktur - Monatsreihe 2022

	Österreich											
	Jänner	Februar	März	April	Mai	Juni	Juli	August	September	Oktober	November	Dezember
Insolvenzen im Quartal												
Unternehmensinsolvenzen insgesamt		1.046			1.299			1.208			1.222	
davon nicht eröffnete Insolvenzverfahren		455			504			458			454	
eröffnete Insolvenzverfahren		591			795			750			768	
davon Sanierungsverfahren		67			81			82			106	
Konkursverfahren		524			714			668			662	
geschätzte Passiva d. eröff. Insolvenzverfahren in Mio. €		279			544			684			701	
eröffnete Privatkonkurse		2.116			2.206			1.890			1.964	
Verbraucherpreisindex												
Verbraucherpreisindex (Ø 2020=100)	105,3	106,6	108,8	109,1	110,0	111,5	112,6	112,6	114,5	115,6	115,9	116,1
Verbraucherpreisindex (Ø 2015=100)	113,9	115,3	117,7	118,0	119,0	120,6	121,8	121,8	123,9	125,1	125,4	125,6
darunter Nahrungsmittel, alkoholfreie Getränke	110,8	113,8	115,6	117,7	119,0	121,1	122,2	123,3	124,3	125,7	127,0	128,8
Bekleidung und Schuhe	99,3	97,9	106,1	109,7	109,2	107,7	96,7	93,2	107,5	114,4	115,9	116,0
Wohnung, Wasser, Energie	118,5	121,3	123,2	123,5	124,0	125,3	128,3	130,5	137,9	138,3	138,0	135,3
Hausrat und laufende Instandhaltung	109,2	111,3	112,9	113,7	115,7	116,5	117,0	117,9	118,6	121,7	121,7	121,2
Verkehr	115,2	115,9	123,4	125,9	127,7	132,0	134,4	130,5	130,5	131,6	130,1	127,2
Harmonisierter Verbraucherpreisindex (Ø 2015=100)	113,93	115,40	118,00	118,75	119,60	120,99	121,67	121,52	124,58	126,09	126,31	125,96
Europäischer Verbraucherpreisindex (Ø 2015=100)	112,67	113,65	116,36	117,32	118,45	119,53	119,81	120,61	122,07	123,78	123,92	123,70
Tariflohnindex												
Tariflohnindex insgesamt (Ø 2016=100)	114,1	114,2	114,3	114,4	115,2	115,3	115,4	115,4	115,4	115,5	116,2	116,3
darunter Arbeiter:innen	114,6	114,7	114,7	114,8	116,4	116,4	116,6	116,7	116,7	116,8	117,7	117,7
Angestellte	113,7	113,9	113,9	114,2	114,8	114,9	115,0	115,0	115,0	115,0	115,8	116,0
öffentlich Beschäftigte	114,2	114,4	114,4	114,4	114,4	114,4	114,5	114,5	114,5	114,5	114,5	114,5
Baukostenindex für den Wohnhaus- und Siedlungsbau												
Gesamtbaukostenindex (Ø 2020=100)	115,0	115,8	121,1	124,0	125,9	124,4	123,4	122,7	122,9	122,4	121,1	120,2
Gesamtbaukostenindex (Ø 2015=100)	125,6	126,5	132,2	135,4	137,5	135,8	134,8	134,0	134,2	133,7	132,2	131,3
Baumeisterarbeiten (Ø 2020=100)	113,6	114,2	120,5	124,0	126,5	124,8	123,7	123,0	123,5	122,9	120,8	119,6
Baumeisterarbeiten (Ø 2015=100)	125,9	126,5	133,5	137,4	140,2	138,3	137,1	136,3	136,8	136,2	133,8	132,5
Baupreisindex im Quartal												
Hoch- und Tiefbau insgesamt (Ø 2020=100)		110,8			115,1			117,6			118,8	
Hoch- und Tiefbau insgesamt (Ø 2015=100)		124,7			129,5			132,3			133,7	
darunter Hochbau		135,7			144,1			148,7			150,8	
Wohnhaus- und Siedlungsbau		134,8			142,8			147,3			149,2	
Tiefbau		110,3			110,6			111,0			111,4	

Daten zur Wirtschafts- und Sozialstruktur - Monatsreihe 2022

	Land Salzburg											
	Jänner	Februar	März	April	Mai	Juni	Juli	August	September	Oktober	November	Dezember
Wechselkurse des Euro zu ...												
Schweizer Franken												
US-Dollar												
Japanischer Yen												
Kraftfahrzeugbestand zum Monatsende in Tausend¹												
insgesamt	447,4	447,4	448,3	449,4	450,2	451,1	451,5	451,7	451,7	451,1	450,7	450,9
darunter Personenkraftwagen	321,8	321,8	322,1	322,5	322,6	323,1	323,2	323,2	323,4	323,1	323,0	323,4
Motorräder/Mopeds	54,1	53,9	54,4	55,0	55,5	55,8	56,1	56,2	56,0	55,7	55,2	55,0
Kraftfahrzeugzulassungen												
Neuzulassungen insgesamt	1.531	1.577	2.407	2.186	2.015	2.347	2.030	2.254	2.213	1.895	1.920	1.750
darunter Personenkraftwagen	1.282	1.212	1.615	1.409	1.352	1.710	1.435	1.629	1.798	1.481	1.518	1.440
Motorräder/Mopeds	22	56	414	435	372	332	288	279	166	96	76	16
darunter Kfz mit Elektromotor/Brennstoffzellen	205	213	308	259	199	377	243	294	415	314	359	447
Pkw mit Elektromotor/Brennstoffzellen	189	181	254	202	167	342	203	261	386	289	335	429
Gebrauchtzulassungen insgesamt	4.065	4.149	5.433	5.734	5.532	4.902	4.984	4.771	4.747	4.218	4.251	3.892
darunter Personenkraftwagen	3.514	3.507	4.104	4.135	3.985	3.654	3.782	3.625	3.830	3.459	3.633	3.409
Motorräder/Mopeds	59	130	719	1.008	993	754	743	698	446	307	149	67
darunter Kfz mit Elektromotor/Brennstoffzellen	95	83	118	117	115	131	212	105	98	80	78	91
Pkw mit Elektromotor/Brennstoffzellen	91	79	107	108	102	120	203	96	88	77	74	90
Straßenverkehrsunfälle												
mit Personenschaden	112	128	151	175	285	321	359	358	204	218	187	125
Verletzte	140	168	199	209	343	380	452	444	244	258	228	158
Tote	0	3	1	1	2	2	5	3	0	1	0	1

Daten zur Wirtschafts- und Sozialstruktur - Monatsreihe 2022

	Österreich											
	Jänner	Februar	März	April	Mai	Juni	Juli	August	September	Oktober	November	Dezember
Wechselkurse des Euro zu ...												
Schweizer Franken	1,0401	1,0461	1,0245	1,0211	1,0355	1,0245	0,9876	0,9690	0,9640	0,9791	0,9842	0,9865
US-Dollar	1,1314	1,1342	1,1019	1,0819	1,0579	1,0566	1,0179	1,0128	0,9904	0,9826	1,0201	1,0589
Japanischer Yen	130,01	130,66	130,71	136,61	136,24	141,57	139,17	136,85	141,57	144,73	145,12	142,82
Kraftfahrzeugbestand zum Monatsende in Tausend¹												
insgesamt	7.207,2	7.206,3	7.218,3	7.234,4	7.252,8	7.269,0	7.278,9	7.283,4	7.284,4	7.277,5	7.270,1	7.269,4
darunter Personenkraftwagen	5.130,4	5.129,8	5.131,8	5.134,6	5.140,5	5.148,0	5.150,2	5.150,1	5.151,8	5.148,7	5.147,4	5.150,9
Motorräder/Mopeds	905,5	904,2	911,7	922,3	931,3	937,4	943,4	946,6	945,1	940,4	933,9	929,8
Kraftfahrzeugzulassungen												
Neuzulassungen insgesamt	19.286	21.313	31.640	27.489	27.555	32.654	25.626	26.760	27.500	21.402	22.660	21.447
darunter Personenkraftwagen	15.619	16.103	20.653	16.364	17.107	22.760	16.054	17.814	20.735	16.061	18.178	17.602
Motorräder/Mopeds	534	1.647	6.255	7.113	6.271	5.651	5.802	5.129	3.305	1.851	993	662
darunter Kfz mit Elektromotor/Brennstoffzellen	2.296	2.480	3.811	2.616	2.756	4.016	3.113	3.470	5.015	3.113	3.823	4.218
Pkw mit Elektromotor/Brennstoffzellen	2.013	2.115	3.049	1.849	2.064	3.414	2.421	2.639	4.554	2.660	3.430	3.971
Gebrauchtzulassungen insgesamt	72.016	78.764	94.533	89.886	89.929	84.493	83.189	79.376	79.362	70.403	68.401	62.225
darunter Personenkraftwagen	62.411	65.977	71.190	65.185	65.747	62.749	62.275	60.094	64.018	58.265	58.580	54.520
Motorräder/Mopeds	1.843	4.340	13.309	16.012	15.868	13.953	13.677	12.258	7.920	5.242	2.855	1.548
darunter Kfz mit Elektromotor/Brennstoffzellen	1.212	1.408	2.325	2.000	1.539	1.605	1.763	1.500	1.490	1.285	1.314	1.315
Pkw mit Elektromotor/Brennstoffzellen	1.157	1.301	2.111	1.793	1.336	1.422	1.437	1.311	1.343	1.144	1.203	1.238
Straßenverkehrsunfälle												
mit Personenschaden	1.666	1.703	2.223	2.515	3.817	4.201	4.076	3.934	3.145	3.147	2.417	2.025
Verletzte	2.192	2.235	2.799	3.159	4.650	5.068	5.037	4.826	3.864	3.840	2.995	2.597
Tote	20	27	30	33	41	40	40	49	24	31	18	17

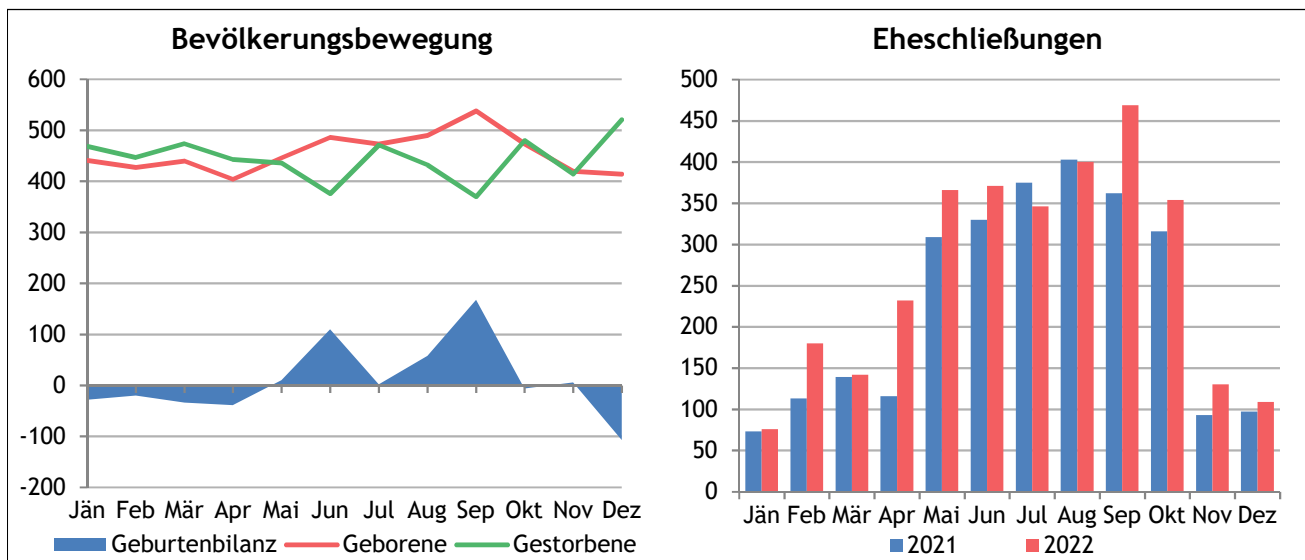
Fußnoten:

¹ vorläufige Daten

² Die Daten für die Wintersaison 2022/23 (November und Dezember) sind noch nicht verfügbar.

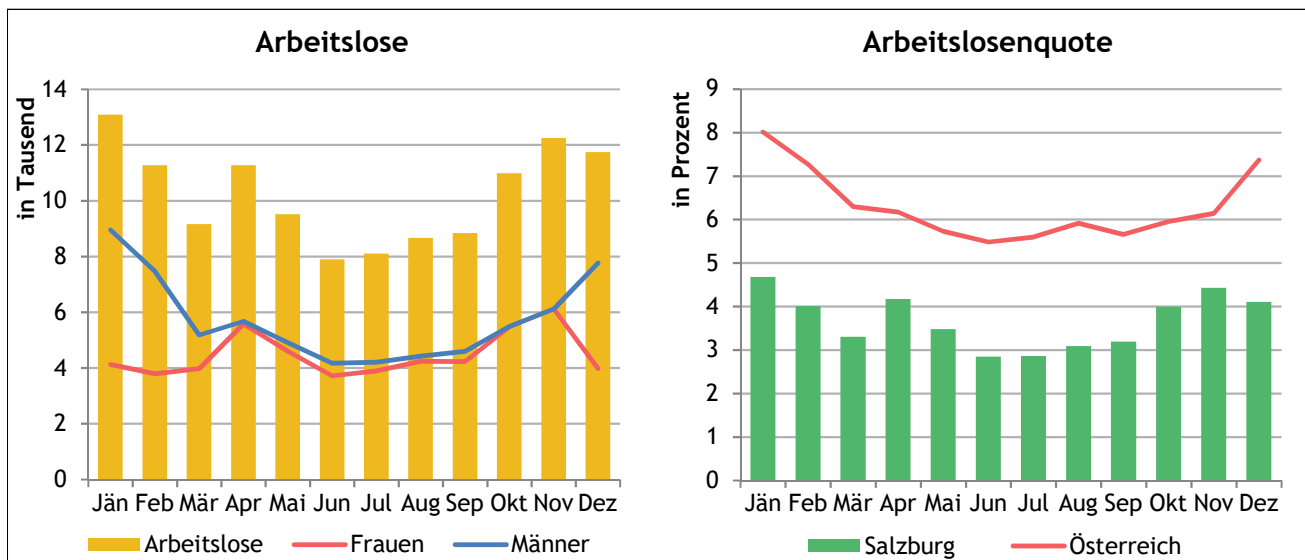
Salzburg im Blick im Jahresverlauf 2022

Bevölkerung



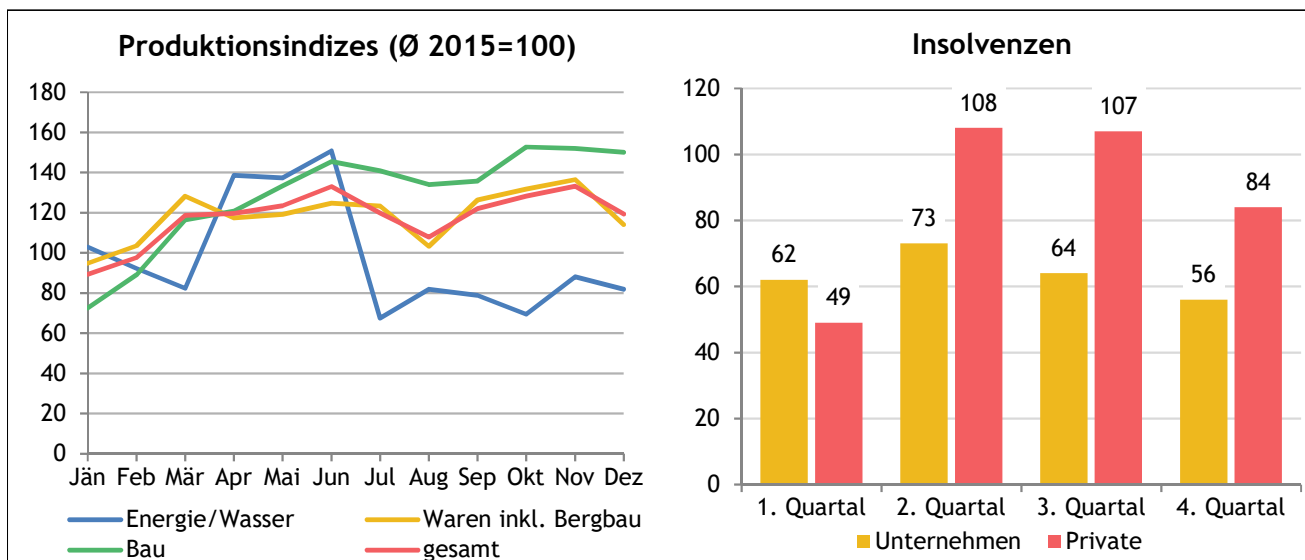
Quelle: Statistik Austria

Arbeitsmarkt



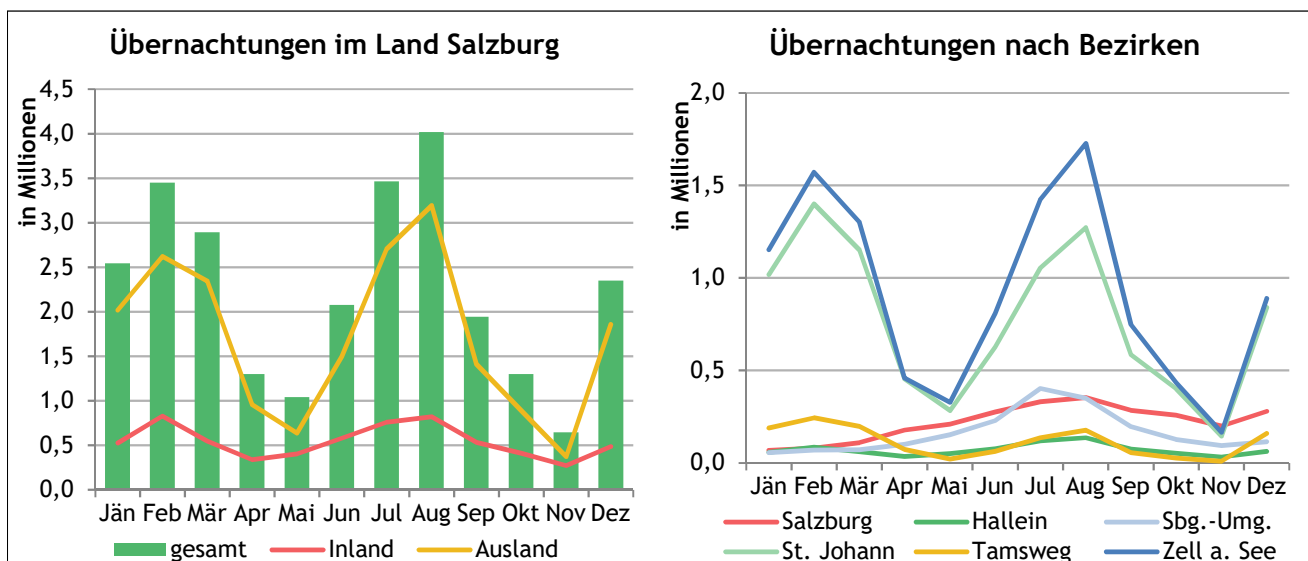
Quelle: Arbeitsmarktservice Österreich

Wirtschaft



Quelle: Produktionsindizes: Statistik Austria; Insolvenzen: Kreditschutzverband von 1870

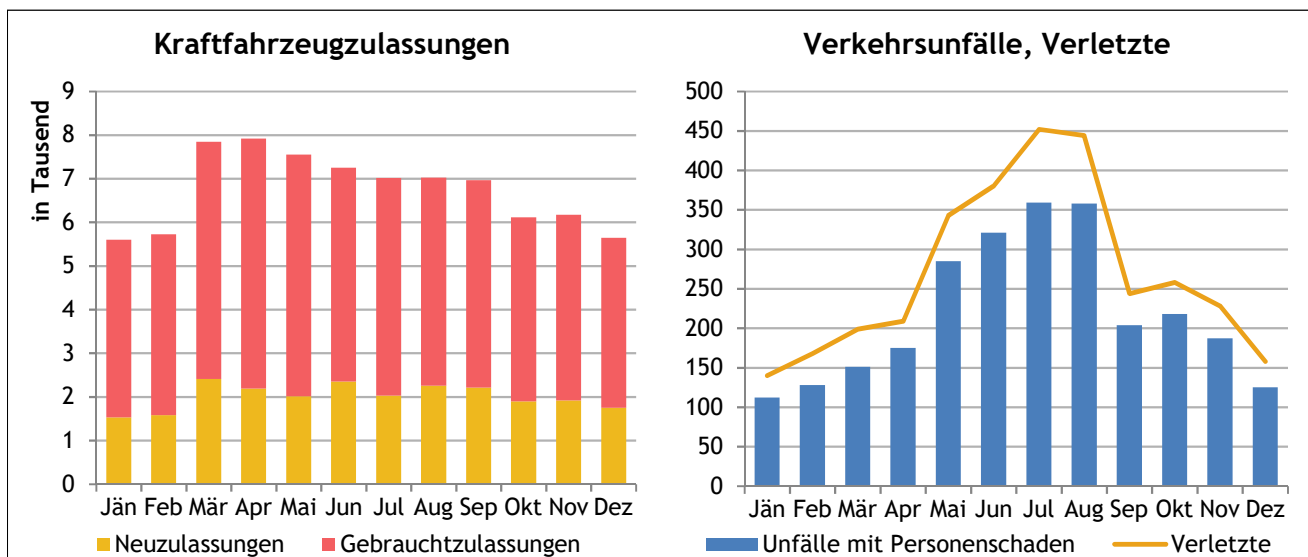
Tourismus



Quelle: Statistik Austria

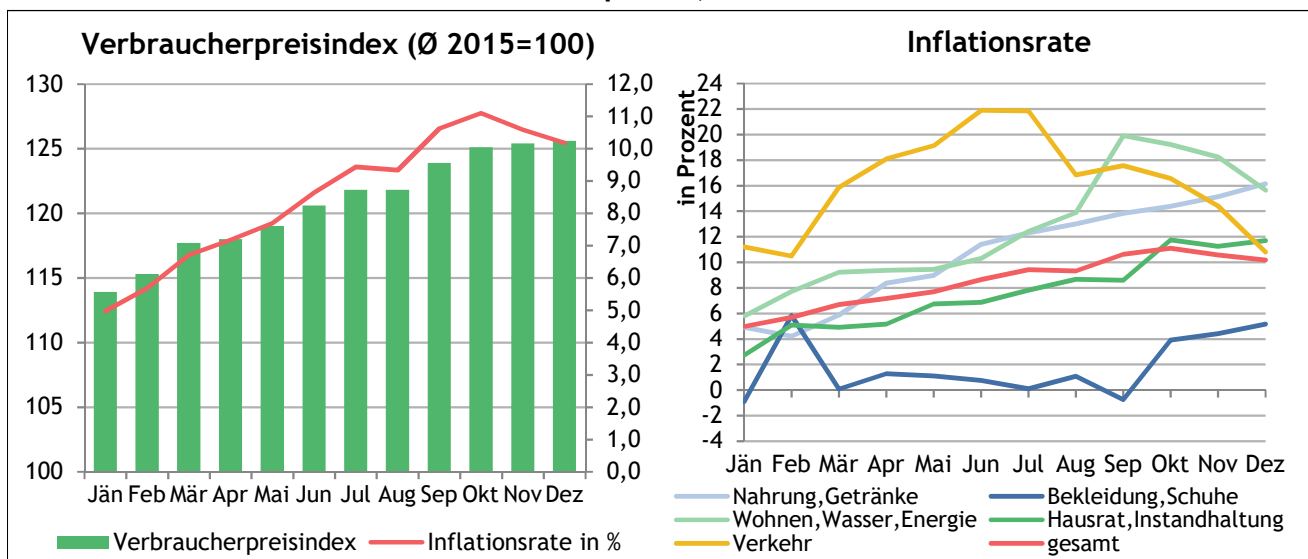
15

Straßenverkehr



Quelle: Statistik Austria

Verbraucherpreise, Inflationsrate



Quelle: Statistik Austria

Hinweise, Erläuterungen und Quellen

Bevölkerung:

Quelle: STATISTIK AUSTRIA

Eheschließungen: Datenbasis sind die laufend vom Zentralen Personenstandsregister übermittelten Daten. Darin sind auch im Ausland stattfindende Eheschließungen von Personen mit Wohnsitz in Österreich erfasst. Die regionale Zuordnung erfolgt nach dem gemeinsamen Wohnort des Paares, bei Fehlen eines solchen nach dem Wohnort des Bräutigams bzw. des ersten eingetragenen Partners / der ersten eingetragenen Partnerin.

Begründungen eingetragener Partnerschaften: Datenbasis sind die laufend vom Zentralen Personenstandsregister übermittelten Daten. In den publizierten Daten sind auch im Ausland stattfindende Begründungen eingetragener Partnerschaften von Personen mit Hauptwohnsitz in Österreich erfasst. Die regionale Zuordnung erfolgt nach dem gemeinsamen Wohnort des Paares, bei Fehlen eines solchen nach dem Wohnort des ersten eingetragenen Partners / der ersten eingetragenen Partnerin.

16

Lebendgeborene: Ein Kind gilt als lebend geboren, wenn entweder die natürliche Lungenatmung eingesetzt oder das Herz geschlagen oder die Nabelschnur pulsiert hat. Die regionale Zuordnung erfolgt nach dem Wohnort der Mutter.

Gestorbene: Die Zahl der Gestorbenen enthält nicht die Zahl der tot Geborenen. Die regionale Zuordnung erfolgt nach dem Wohnort der bzw. des Verstorbenen.

Geburtenbilanz: Lebendgeborene minus Gestorbene; ein positiver Saldo wird als Geburtenüberschuss bezeichnet, ein negativer Saldo als Geburtendefizit.

Bevölkerungsstand: Einwohnerstand gemäß Bevölkerungsregister, abgeleitet aus dem Zentralen Melderegister; vierteljährlich per 31. 3., 30. 6., 30. 9. und 31.12.

Einbürgerungen: Auf Basis der rechtskräftigen Bescheide über die Verleihung der Staatsbürgerschaft durch die Ämter der Landesregierungen Österreichs. Die Daten für Österreich enthalten auch Einbürgerungen von Personen mit Wohnsitz im Ausland.

Arbeitsmarkt:

Quellen: Dachverband der Sozialversicherungsträger (DVSV)
Arbeitsmarktservice (AMS)

Unselbständig Beschäftigte: Gezählt werden alle Personen, deren Beschäftigungsverhältnis aufrecht ist, zuzüglich Beschäftigte mit freiem Dienstvertrag gemäß § 4 Abs. 4 ASVG. Kinderbetreuungsgeldbezieher:innen, Präsenz(Zivil)dienstleistende sowie im Krankenstand befindliche Personen, deren Beschäftigungsverhältnis aufrecht ist, sind mitgezählt. Geringfügig Beschäftigte werden nicht erfasst. Stichtag ist stets der letzte Tag des Berichtsmonats.

Unselbständig Beschäftigte nach Wirtschaftsbereichen: Die Wirtschaftsbereichsgliederung basiert auf der Systematik der Wirtschaftstätigkeiten ÖNACE 2008 (abgeleitete nationale Fassung von „Statistische Systematik der Wirtschaftszweige in der Europäischen Gemeinschaft“). Kinderbetreuungsgeldbezieher:innen sowie Präsenzdienstleistende (mit aufrehtem Beschäftigungsverhältnis) bleiben bei der Aufgliederung nach Wirtschaftsbereichen ausgeklammert.

Verweildauer: Die Verweildauer ist jene Zeitspanne, die zwischen dem Beginn und dem Ende einer Arbeitslosigkeit liegt. Sie entspricht somit der „echten“ Dauer einer Arbeitslosigkeitsepisode und kann nur aus Abgangsmengen berechnet werden. Um bei kurzfristigen Unterbrechungen einer Arbeitslosigkeit diese nicht in einzelne Kurzperioden zu unterteilen, bleiben Unterbrechungen bis zu 28 Tagen unberücksichtigt.

Arbeitslosenquote: Quotient aus Arbeitslosenzahl und der Summe aus unselbständig Beschäftigten und Arbeitslosen.

Personen in Schulung: Dabei handelt es sich um Personen, die in Schulungsmaßnahmen des Arbeitsmarktservice einbezogen sind und im Rahmen dieser eine Förderung nach dem Arbeitsmarktservicegesetz oder dem Jugendausbildungssicherungsgesetz (JASG) erhalten.

Gewerbliche Wirtschaft (vorläufige Daten):

Quelle: STATISTIK AUSTRIA

Die gewerbliche Wirtschaft umfasst die Energie- und Wasserversorgung zuzüglich Abwasser- und Abfallentsorgung, die Herstellung von Waren zuzüglich Bergbau und das Bauwesen.

Abgesetzte Güter / Leistungen, Auftragsbestände: Die Berechnung erfolgt nach dem Aktivitätsansatz, d.h. die Berechnung des Produktionswertes schließt somit auch die nichtcharakteristische Produktion (= Nebentätigkeiten) mit ein. Die Ergebnisse der Teilerhebung (Konzentrationsstichprobe) werden mittels „modellbasierter Datenergänzung (MDE)“ auf die Grundgesamtheit hochgerechnet.

Produktionsindex: EU-harmonisierter arbeitstäglich bereinigter Index.

Energie-, Wasserversorgung, Entsorgung von Abwässern und Abfällen (vorläufige Daten):

Quelle: STATISTIK AUSTRIA

Abgesetzte Güter / Leistungen: Die Berechnung erfolgt nach dem Aktivitätsansatz, d.h. die Berechnung des Produktionswertes schließt somit auch die nichtcharakteristische Produktion (= Nebentätigkeiten) mit ein. Die Ergebnisse der Teilerhebung (Konzentrationsstichprobe) werden mittels „modellbasierter Datenergänzung (MDE)“ auf die Grundgesamtheit hochgerechnet.

17

Produktionsindex: EU-harmonisierter arbeitstäglich bereinigter Index.

Herstellung von Waren inkl. Bergbau (vorläufige Daten):

Quelle: STATISTIK AUSTRIA

Abgesetzte Güter / Leistungen, Auftragsbestände: Die Berechnung erfolgt nach dem Aktivitätsansatz, d.h. die Berechnung des Produktionswertes schließt somit auch die nichtcharakteristische Produktion (= Nebentätigkeiten) mit ein. Die Ergebnisse der Teilerhebung (Konzentrationsstichprobe) werden mittels „modellbasierter Datenergänzung (MDE)“ auf die Grundgesamtheit hochgerechnet.

Produktionsindex: EU-harmonisierter arbeitstäglich bereinigter Index.

Bauwesen (vorläufige Daten):

Quelle: STATISTIK AUSTRIA

Abgesetzte Güter / Leistungen, Auftragsbestände: Die Berechnung erfolgt nach dem Aktivitätsansatz, d.h. die Berechnung des Produktionswertes schließt somit auch die nichtcharakteristische Produktion (= Nebentätigkeiten) mit ein. Die Ergebnisse der Teilerhebung (Konzentrationsstichprobe) werden mittels „modellbasierter Datenergänzung (MDE)“ auf die Grundgesamtheit hochgerechnet.

Produktionsindex Bau: EU-harmonisierter arbeitstäglich bereinigter Index.

Konjunkturumfrage der Wirtschaftskammer Salzburg:

Quelle: Wirtschaftskammer Salzburg

Halbjährliche Erhebung der Einschätzung der Konjunktur durch Salzburger Unternehmer:innen aus allen Sparten (d.h. Gewerbe / Handwerk, Industrie, Handel, Banken und Versicherungsunternehmen, Transport / Verkehr, Tourismus / Freizeitwirtschaft, Information / Consulting), wobei rund 40 % der befragten Unternehmen der Warenherstellung, sprich dem produzierenden Gewerbe und der Industrie, zuzuordnen sind. Die Erhebungen finden jeweils Ende Mai / Anfang Juni (1. Halbjahr) bzw. Ende November / Anfang Dezember (2. Halbjahr) statt.

Die Ergebnisse beruhen auf den aktuellen Einschätzungen und Erwartungen der Unternehmer:innen bzw. der Führungskräfte für ihr eigenes Unternehmen. Dargestellt wird der Überhang der Meldungen für „gut“ bzw. „steigend“ über „zu niedrig“ bzw. „fallend“ in Prozentpunkten.

Konjunkturumfrage der Vereinigung der Österreichischen Industrie:

Quelle: Vereinigung der Österreichischen Industrie (Industriellenvereinigung)

Vierteljährliche Erhebung der Einschätzung der Konjunktur durch die heimischen Industriebetriebe.

Die Ergebnisse beruhen auf den Erwartungen der Unternehmer:innen bzw. der Führungskräfte für ihr eigenes Unternehmen. Dargestellt wird der Überhang der Meldungen für „gut“ bzw. „steigend“ über „zu niedrig“ bzw. „fallend“ in Prozentpunkten.

Konjunkturtest der KMU Forschung Austria:

Quelle: KMU Forschung Austria

Vierteljährliche Erhebung der Einschätzung der Konjunktur durch heimische Betriebe im Gewerbe und Handwerk.

Die Ergebnisse beruhen auf den Erwartungen der Unternehmer:innen bzw. der Führungskräfte für ihr eigenes Unternehmen. Dargestellt wird der Überhang der Meldungen für „gut“ bzw. „steigend“ über „zu niedrig“ bzw. „fallend“ in Prozentpunkten. Die Beschäftigungsänderung und der Anteil der Betriebe mit über 9 Wochen Auftragsbestand sind in Prozent angegeben.

Die investitionsgüternahen Sektoren umfassen das Baugewerbe, die Bauinstallationen / das Ausbaugewerbe und den Sektor Holz / Kunststoff. Die konsumnahen Sektoren sind Kfz / Mechatronik, Kreativ / Design, Lebensmittel und Gesundheit / Wellness.

Konjunkturtest des Österreichischen Institutes für Wirtschaftsforschung:

Quelle: Österreichisches Institut für Wirtschaftsforschung (WIFO)

Vierteljährliche Erhebung der Einschätzung der Konjunktur durch heimische Unternehmen.

18 Die Ergebnisse beruhen auf den Erwartungen der Unternehmer:innen bzw. der Führungskräfte für ihr eigenes Unternehmen. Dargestellt wird der Überhang der Meldungen für „gut“ bzw. „steigend“ über „zu niedrig“ bzw. „fallend“ in Prozentpunkten. Die Kapazitätsauslastung wird in Prozent angegeben.

Tourismus:

Quelle: STATISTIK AUSTRIA

Privatunterkünfte: umfassen Privatzimmer und private Ferienwohnungen

durchschnittliche Aufenthaltsdauer: Quotient aus Übernachtungen und Ankünften.

Beherbergungsbetriebe und Betten: Im Zuge der einmal jährlich erfolgenden Bestandserhebung der Beherbergungsbetriebe in Österreich werden die Anzahl der Betriebe und Betten, einschließlich Zusatzbetten, nach Unterkunftsarten erhoben.

Insolvenzen:

Quelle: Kreditschutzverband von 1870

Vierteljährliche Berechnung.

Unternehmensinsolvenzen insgesamt: Summe aus eröffneten und nicht eröffneten Insolvenzverfahren

Nicht eröffnete Insolvenzverfahren: mangels kostendeckenden Vermögens

Eröffnete Insolvenzverfahren: Summe aus Sanierungsverfahren mit Eigenverwaltung, Sanierungsverfahren ohne Eigenverwaltung und Konkursverfahren

Sanierungsverfahren: Verfahren, für die das Gericht eine Sanierungsverwalterin / einen Sanierungsverwalter (SV mit Eigenverwaltung) bzw. eine Masseverwalterin / einen Masseverwalter (SV ohne Eigenverwaltung) bestellt. Das Sanierungsverfahren ermöglicht die Sanierung und anschließende Fortführung eines insolventen Unternehmens.

Konkursverfahren:

Das Verfahren ist ein bzw. wird zu einem Konkursverfahren, wenn:

- eine Gläubigerin / ein Gläubiger das Insolvenzverfahren beantragt
- die Unternehmerin / der Unternehmer vor Eröffnung des Insolvenzverfahrens keinen Sanierungsplan vorlegt,
- die Unternehmerin / der Unternehmer den Sanierungsplan zurückzieht,
- der Sanierungsplan vom Gericht zurückgewiesen wird,
- der Sanierungsplan von den Gläubiger:innen in der Sanierungsplantagsatzung abgelehnt wird, oder
- sich herausstellt, dass die Insolvenzmasse nicht ausreicht, um die Massenforderungen zu erfüllen.

Auch für diese Verfahren bestellt das Gericht eine Masseverwalterin / einen Masseverwalter. Es ist jedoch nicht ausgeschlossen, dass im Rahmen des Konkursverfahrens eine Sanierung gelingt.

Passiva: Vorläufige Werte, die sich im Zuge der fortlaufenden Insolvenzverfahren noch verändern. Die geschätzten Passiva / Insolvenzverbindlichkeiten dürfen nicht mit den tatsächlichen Verlusten aus Insolvenzen gleichgesetzt werden. Zu berücksichtigen sind Quotenzahlungen im Rahmen von Sanierungsplänen, Ausschüttungen aus Verwertungen von Konkursmassen sowie Sonderrechte aufgrund von Aus- und Absonderungsrechten.

Eröffnete Privatkonkurse: umgangssprachlich für Privatschuldenregulierungsverfahren

Indizes:

Quellen: STATISTIK AUSTRIA
Eurostat

Verbraucherpreisindex: Basisjahre 2015 und 2020

Harmonisierter Verbraucherpreisindex: Harmonisierter Index der Verbraucherpreise (Harmonised Index of Consumer Prices / HICP) zur Ermittlung einer EU-weit vergleichbaren Inflationsrate im Basisjahr 2015

Europäischer Verbraucherpreisindex: Gewichteter Durchschnitt der harmonisierten Indexwerte (HVPI-Werte) aller EU-Staaten, entsprechend dem Gebietsstand des jeweiligen Berichtszeitraumes, im Basisjahr 2015

Tariflohnindex: misst die Entwicklung der Mindestlöhne in Österreich. Gemeinsam mit anderen Messzahlen zur Lohn- und Preisentwicklung ist der Tariflohnindex ein wichtiger Indikator der aktuellen Wirtschaftslage im Basisjahr 2016.

Baukostenindex für den Wohnhaus- und Siedlungsbau: Basisjahre 2015 und 2020. Als Grundlage für die Zusammensetzung des Warenkorbes dienten Bauprojekte (Wohngebäude bis zu zwei Wohneinheiten bzw. Wohngebäude mit mehr als zwei Wohneinheiten), die einen repräsentativen Querschnitt über Österreich darstellen. Erfasst werden die Kosten der Bauleistungen des Baumeisters und sämtlicher Professionisten. An Einrichtungsgegenständen ist lediglich die sanitäre Einrichtung enthalten.

Nicht enthalten sind die Ziviltechnikerleistungen für Entwurf, Einreich- und Polierplanung, Ausschreibung, Statik und örtliche Bauaufsicht, außerdem Grundstückskosten, Aufschließungskosten, Gebühren und Steuern, Kosten von speziellen Gründungsverfahren und Kosten für Einrichtungsgegenstände (mit Ausnahme der sanitären Einrichtung).

Der Baukostenindex für den Wohnhaus- und Siedlungsbau wird nach den Kostenanteilen „Lohn“ (Baumeister, Bauhilfs- und Baunebengewerbe mit BUAG (Zimmerer), Bauhilfs- und Baunebengewerbe ohne BUAG (Maler-, Lackierer- und Schilderhersteller), Metallverarbeiter und Elektroinstallationen) und "Sonstiges" (im Basisjahr 2015 umfasst der Warenkorb hierfür 58 Waren, im Basisjahr 2020 umfasst er 56 Waren) gegliedert.

Baupreisindex:

Hoch- und Tiefbau insgesamt: Gewichtung aufgrund der Bauproduktionswerte von Hoch- und Tiefbau in den Basisjahren 2015 und 2020

Hochbau insgesamt: Gewichtung aufgrund der Bauproduktionswerte von Wohnhaus- und Siedlungsbau (inkl. Adaptierungen) und sonstigem Hochbau im Basisjahr 2015

Tiefbau insgesamt: Gewichtung aufgrund der Bauproduktionswerte von Straßenbau, Brückenbau und sonstigem Tiefbau im Basisjahr 2015

Wechselkurse:

Quelle: Europäische Zentralbank (EZB)

Referenzkurse, ermittelt auf Basis des regelmäßigen täglichen Konzertationsverfahrens zwischen Zentralbanken inner- und außerhalb des Europäischen Systems der Zentralbanken. Da die Wechselkurse gegenüber dem Euro als Durchschnitt von Ankaufs- und Verkaufskursen errechnet werden, handelt es sich dabei nicht unbedingt um die Kurse, zu denen Markttransaktionen effektiv stattfinden.

Kraftfahrzeugbestand:

Quellen: Verband der Versicherungsunternehmen Österreichs (VVO)
STATISTIK AUSTRIA

Kfz insgesamt: Summe der einzelnen Kraftfahrzeugarten (ohne Anhänger)

Motorräder / Mopeds: Motorräder Kl. L3e, Mehrspurige Kfz Kl. L5e und L7e, Motorfahräder L1e, mehrspurige Leichtkraftfahrzeuge Kl. L2e und L6e, Kleinmotorräder Kl. L3e, Leichtmotorräder Kl. L3e

Die Berechnung der vorläufigen Monatswerte erfolgt aufgrund der von der Statistik Austria festgestellten Jahresendwerte unter Berücksichtigung der vom Verband der Versicherungsunternehmen Österreichs (VVO) gemeldeten monatlichen Bestandsveränderungen.

Kraftfahrzeugzulassungen:

Quelle: STATISTIK AUSTRIA

Im Rahmen der Kfz-Statistik werden alle Neu- und Gebrauchtzulassungen erfasst.

Straßenverkehrsunfälle:

Quelle: STATISTIK AUSTRIA

Seit dem 1. Jänner 2012 werden die Unfälle durch die Bundespolizei elektronisch erfasst, wobei die Daten von den Polizeidienststellen über das Bundesministerium für Inneres (BMI) an die Statistik Austria weitergeleitet werden. Damit ist die statistische Erhebung in den Polizeidienststellen an die Erstellung der Verkehrsunfallanzeige gekoppelt. Die Polizeiorgane erfassen den Unfall erstmalig zeitnah zum Unfallereignis, eine vollständige Dateneingabe kann jedoch in Etappen erfolgen. Eine Unfallmeldung kann somit mit unterschiedlichen „Fertigstellungsgraden“ (Updates) übermittelt werden.

Wenn Werte fehlen (z.B. Verbraucherpreisindex für das Land Salzburg), so ist das darauf zurückzuführen, dass die entsprechenden Daten auf dieser regionalen Ebene nicht vorliegen bzw. nicht verfügbar sind.