



Landesstatistik

# Wirtschafts- und Sozialstruktur Land Salzburg

Monatsergebnisse  
Jänner bis  
Dezember 2021



LAND  
SALZBURG

---

# Wirtschafts- und Sozialstruktur Land Salzburg; ausgewählte Daten

Monatsergebnisse  
Jänner bis Dezember 2021

Evelyn Putz

AMT DER SALZBURGER LANDESREGIERUNG  
Landesamtsdirektion  
Referat 20024: Landesstatistik und Verwaltungscontrolling



Gedruckt nach der Richtlinie  
„Druckerzeugnisse“ des  
Österreichischen Umweltzeichens,  
Druckerei Land Salzburg  
UW-Nr. 1271

#### **Impressum**

**Medieninhaber:** Land Salzburg  
**Herausgeber:** Dr. Gernot Filipp MBA, Leiter Landesstatistik und Verwaltungscontrolling  
**Redaktion:** Evelyn Putz, Landesstatistik und Verwaltungscontrolling  
**Umschlaggestaltung:** Mag. Ulrike Höpflinger, Landesstatistik und Verwaltungscontrolling;  
Landes-Medienzentrum/Grafik  
**Druck:** Hausdruckerei Land Salzburg  
alle Postfach 527, 5010 Salzburg  
**Erscheinungsdatum:** Juni 2022  
**Kontakt:** statistik@salzburg.gv.at, Tel: +43 662 8042 3525  
**Downloadadresse:** [www.salzburg.gv.at/statistik-daten-wirtschaft-soziales](http://www.salzburg.gv.at/statistik-daten-wirtschaft-soziales)

#### **Rechtlicher Hinweis, Haftungsausschluss**

Wir haben den Inhalt sorgfältig recherchiert und erstellt. Fehler können dennoch nicht gänzlich ausgeschlossen werden. Wir übernehmen daher keine Haftung für die Richtigkeit, Vollständigkeit und Aktualität des Inhaltes; insbesondere übernehmen wir keinerlei Haftung für eventuelle unmittelbare oder mittelbare Schäden, die durch die direkte oder indirekte Nutzung der angebotenen Inhalte entstehen. Eine Haftung der Autorinnen und Autoren oder des Landes Salzburg aus dem Inhalt dieses Werkes ist gleichfalls ausgeschlossen.

# Wirtschafts- und Sozialstruktur Land Salzburg; ausgewählte Daten

1

## Inhaltsverzeichnis

Daten zur Wirtschafts- und Sozialstruktur .....	2
Salzburg im Blick .....	14
Hinweise, Erläuterungen und Quellen .....	16

## Daten zur Wirtschafts- und Sozialstruktur - Monatsreihe 2021

	Land Salzburg											
	Jänner	Februar	März	April	Mai	Juni	Juli	August	September	Oktober	November	Dezember
<b>Eheschließungen, Partnerschaften</b>												
Eheschließungen	73	113	139	116	309	330	375	403	362	316	93	97
Begründungen eingetragener Partnerschaften	4	6	3	7	5	9	11	7	7	3	11	7
<b>Lebendgeborene, Gestorbene</b>												
Lebendgeborene	464	477	468	454	473	468	486	494	565	502	486	418
darunter unehelich	185	190	197	192	198	206	202	227	245	219	181	198
Gestorbene	542	423	434	384	398	401	369	371	422	472	614	501
Geburtenbilanz	-78	54	34	70	75	67	117	123	143	30	-128	-83
<b>Bevölkerung zum Quartalsende</b>												
Bevölkerung insgesamt			560.662			561.129			562.192			562.606
darunter Ausländer/-innen aus EU27-2020, EFTA, GB			55.307			55.705			56.525			57.148
Ausländer/-innen aus Drittstaaten			46.789			46.810			47.356			47.641
<b>Einbürgerungen im Quartal</b>												
Einbürgerungen insgesamt			125			128			106			131
<b>Arbeitsmarkt zum Monatsende</b>												
unselbständig Beschäftigte insgesamt	241.941	244.326	248.717	250.046	256.481	262.513	268.570	267.316	263.970	260.451	257.816	267.590
darunter weiblich	116.122	116.359	116.934	116.973	120.398	123.781	127.242	126.208	124.236	122.269	120.949	128.263
darunter Ausländer/-innen	51.246	52.184	54.125	54.881	58.895	62.505	64.417	64.814	63.865	61.810	60.367	68.263
darunter Land- und Forstwirtschaft, Fischerei	946	984	1.035	1.119	1.182	1.256	1.305	1.284	1.243	1.179	1.138	979
Bergbau, Energie-, Wasserversorgung, Entsorgung Abwässer, Abfälle	4.090	4.146	4.238	4.264	4.275	4.277	4.370	4.360	4.358	4.375	4.393	4.281
Herstellung von Waren	34.212	34.242	34.453	34.503	34.761	34.892	35.351	35.362	35.217	35.342	35.372	34.797
Bauwesen	15.156	16.599	18.997	19.970	20.255	20.273	20.555	20.596	20.574	20.505	20.261	17.058
Handel, Instandhaltung von KFZ, Verkehr und Lagerei	58.054	58.109	58.320	58.302	58.441	58.828	59.674	59.484	59.374	59.201	59.376	60.920
Beherbergung und Gastronomie	14.808	14.694	14.679	14.590	19.779	24.691	27.756	27.499	24.512	20.614	17.914	29.778
Kommunikation, Kredit- und Realitätenwesen, Wirtschaftsdienste	40.898	41.556	42.359	42.692	43.095	43.415	44.182	44.238	44.323	44.191	44.365	43.175
öffentliche, soziale, persönliche Dienste	68.301	68.385	69.097	69.144	69.281	69.324	70.020	69.240	69.075	69.719	69.715	71.331
offene Stellen insgesamt	4.324	4.659	5.280	5.734	7.925	9.292	9.565	9.489	9.327	9.643	9.803	11.545
darunter Bauberufe	267	352	636	664	768	733	670	655	648	634	466	326

## Daten zur Wirtschafts- und Sozialstruktur - Monatsreihe 2021

	Österreich											
	Jänner	Februar	März	April	Mai	Juni	Juli	August	September	Oktober	November	Dezember
<b>Eheschließungen, Partnerschaften</b>												
Eheschließungen	1.034	1.565	1.812	2.072	4.193	4.664	6.584	6.618	5.486	3.872	1.614	1.597
Begründungen eingetragener Partnerschaften	69	109	118	127	116	112	126	127	130	134	121	112
<b>Lebendgeborene, Gestorbene</b>												
Lebendgeborene	6.921	6.641	7.106	6.732	7.121	7.225	7.657	7.528	7.888	7.580	6.897	6.782
darunter unehelich	2.846	2.721	2.948	2.814	2.903	2.940	3.107	3.240	3.320	3.121	2.891	2.875
Gestorbene	8.872	7.099	7.558	7.494	7.098	7.047	6.829	7.135	7.079	7.734	9.055	8.962
Geburtenbilanz	-1.951	-458	-452	-762	23	178	828	393	809	-154	-2.158	-2.180
<b>Bevölkerung zum Quartalsende</b>												
Bevölkerung insgesamt			8.937.366			8.945.279			8.967.716			8.978.929
darunter Ausländer/-innen aus EU27-2020, EFTA, GB			820.414			826.800			839.630			847.695
Ausländer/-innen aus Drittstaaten			718.728			721.137			729.959			739.014
<b>Einbürgerungen im Quartal</b>												
Einbürgerungen insgesamt			2.402			2.655			2.619			8.499
<b>Arbeitsmarkt zum Monatsende</b>												
unselbständig Beschäftigte insgesamt	3.630.847	3.664.047	3.728.585	3.751.632	3.807.625	3.858.420	3.895.217	3.890.940	3.893.054	3.871.564	3.854.056	3.813.305
darunter weiblich	1.707.400	1.712.754	1.723.900	1.727.440	1.754.973	1.781.679	1.801.746	1.794.014	1.793.066	1.784.008	1.776.444	1.794.575
darunter Ausländer/-innen	746.723	763.725	793.330	806.287	839.727	869.451	876.236	882.431	892.728	879.411	870.813	854.720
darunter Land- und Forstwirtschaft, Fischerei	18.575	20.319	23.458	25.583	28.874	31.982	30.995	29.127	32.325	26.078	23.310	18.367
Bergbau, Energie-, Wasserversorgung, Entsorgung Abwässer, Abfälle	48.891	49.123	50.010	49.302	49.297	49.456	50.288	50.198	49.964	50.092	49.980	48.870
Herstellung von Waren	611.081	612.855	619.619	620.774	621.250	623.026	630.945	630.354	629.438	628.126	629.724	623.811
Bauwesen	237.184	253.576	282.067	292.374	296.469	298.004	299.648	302.005	303.350	302.490	299.285	253.477
Handel, Instandhaltung von KFZ, Verkehr und Lagerei	736.707	739.990	747.035	747.641	751.222	756.145	764.344	764.552	766.261	766.476	768.312	768.278
Beherbergung und Gastronomie	149.982	149.272	149.654	149.313	178.776	210.412	228.655	226.993	212.315	193.503	175.966	215.758
Kommunikation, Kredit- und Realitätenwesen, Wirtschaftsdienste	654.185	661.592	671.219	679.237	688.636	695.021	700.740	704.035	705.498	704.691	708.692	685.120
öffentliche, soziale, persönliche Dienste	1.101.756	1.104.758	1.112.573	1.114.820	1.120.626	1.121.369	1.119.345	1.113.678	1.123.116	1.129.086	1.127.594	1.127.876
offene Stellen insgesamt	58.347	65.444	74.011	81.028	97.632	108.966	112.949	113.849	113.690	112.155	100.781	102.193
darunter Bauberufe	4.338	5.868	7.894	8.315	8.717	8.628	8.359	8.670	8.355	7.732	5.891	4.409

## Daten zur Wirtschafts- und Sozialstruktur - Monatsreihe 2021

	Land Salzburg											
	Jänner	Februar	März	April	Mai	Juni	Juli	August	September	Oktober	November	Dezember
<b>Arbeitsmarkt zum Monatsende (Fortsetzung)</b>												
vorgemerkte Arbeitslose insgesamt	26.144	24.222	20.218	18.540	14.127	10.849	10.213	10.188	9.632	11.215	13.734	12.479
darunter weiblich	10.791	10.476	9.779	9.369	7.050	5.315	5.054	5.125	4.706	5.664	6.956	4.475
darunter Jugendliche unter 25 Jahre	3.151	2.746	2.156	1.939	1.452	1.133	1.225	1.290	1.177	1.266	1.562	1.512
im Alter von 50 Jahren und älter	7.484	7.133	6.223	5.825	4.685	3.693	3.355	3.210	3.142	3.797	4.386	3.707
darunter Bauberufe	3.652	2.699	1.058	586	467	376	392	399	356	352	539	2.373
durchschnittliche Verweildauer in Tagen	95	96	110	130	154	161	153	123	113	107	98	65
Arbeitslosenrate insgesamt	9,8	9,0	7,5	6,9	5,2	4,0	3,7	3,7	3,5	4,1	5,1	4,5
davon männlich	10,9	9,7	7,3	6,4	4,9	3,8	3,5	3,5	3,4	3,9	4,7	5,4
weiblich	8,5	8,3	7,7	7,4	5,5	4,1	3,8	3,9	3,6	4,4	5,4	3,4
Personen in Schulung	2.518	2.650	3.023	3.190	2.837	2.648	2.085	1.918	2.371	2.568	2.494	1.906
vorgemerkte Lehrstellensuchende	264	306	287	285	287	258	352	347	237	241	214	260
gemeldete offene Lehrstellen	649	755	780	816	884	894	1.131	1.401	1.557	1.484	1.336	1.210
<b>Gewerbliche Wirtschaft insgesamt<sup>1</sup></b>												
abgesetzte Güter, Leistungen in Mio. €	1.260,5	1.435,1	1.723,8	1.675,0	1.688,7	1.841,0	1.842,6	1.680,2	1.882,7	1.869,3	1.972,6	1.968,2
Auftragsbestände in Mio. €	2.675,5	2.753,2	2.930,9	2.925,7	3.096,5	3.136,8	3.158,0	3.180,9	3.232,8	3.245,2	3.173,2	3.363,9
darunter aus dem Ausland	1.159,9	1.229,8	1.317,7	1.356,3	1.392,8	1.486,0	1.556,2	1.591,3	1.638,9	1.680,9	1.659,1	1.695,3
Produktionsindex (Ø 2015=100)	86,5	97,1	110,2	103,3	109,0	116,8	116,8	103,5	118,4	123,8	123,9	117,6
<b>Energie-, Wasserversorgung, Entsorgung von Abwässern und Abfällen<sup>1</sup></b>												
abgesetzte Güter, Leistungen in Mio. €	177,8	163,1	111,7	102,9	105,2	114,8	120,9	126,7	121,8	133,1	162,7	187,4
Produktionsindex (Ø 2015=100)	124,5	108,3	67,2	62,0	65,7	65,3	69,7	75,7	68,5	72,8	86,4	96,2
<b>Herstellung von Waren inkl. Bergbau<sup>1</sup></b>												
abgesetzte Güter, Leistungen in Mio. €	879,7	1.030,6	1.295,3	1.240,0	1.236,3	1.327,2	1.338,5	1.199,1	1.367,7	1.338,3	1.389,1	1.328,3
Auftragsbestände in Mio. €	1.357,9	1.392,9	1.547,1	1.584,8	1.640,6	1.733,1	1.794,8	1.841,4	1.882,5	1.932,5	1.908,3	1.943,6
darunter aus dem Ausland	1.119,1	1.192,3	1.280,9	1.319,1	1.356,0	1.447,1	1.506,9	1.543,5	1.589,4	1.632,3	1.615,2	1.652,6
Produktionsindex (Ø 2015=100)	81,6	96,1	116,4	106,2	111,3	116,4	118,5	101,1	122,1	127,2	124,7	109,3
darunter Herstellung von Nahrungs-, Futtermitteln	85,2	89,6	105,6	95,4	101,2	95,7	109,8	110,7	109,6	110,6	107,2	112,7
Herstellung von Holz-, Flecht-, Korb-, Korkwaren (ohne Möbel)	92,7	96,9	118,2	110,0	114,7	114,4	118,9	104,0	116,8	123,5	121,9	98,1
Herstellung von Papier, Pappe und Waren daraus	84,0	97,3	103,0	94,9	98,3	107,1	89,2	84,8	87,1	90,6	93,0	104,0
Herstellung von Druckerzeugnissen; Vervielfältig. von besp. Ton-, Bild-, Datenträgern	44,4	40,3	58,9	48,4	51,8	46,6	64,0	58,3	90,0	98,5	78,4	67,4
Herstellung von Metallernzeugnissen	86,8	99,4	132,7	113,8	125,1	139,8	137,3	126,3	131,1	138,9	134,0	109,9

## Daten zur Wirtschafts- und Sozialstruktur - Monatsreihe 2021

	Österreich											
	Jänner	Februar	März	April	Mai	Juni	Juli	August	September	Oktober	November	Dezember
<b>Arbeitsmarkt zum Monatsende (Fortsetzung)</b>												
vorgemerkte Arbeitslose insgesamt	468.330	436.982	381.038	355.382	316.960	288.862	282.685	286.277	269.250	269.514	289.340	336.276
darunter weiblich	194.307	186.740	175.027	168.692	149.623	136.545	135.248	139.650	128.291	127.846	135.853	133.088
darunter Jugendliche unter 25 Jahre	45.365	40.851	33.396	30.334	25.920	23.596	25.327	27.178	26.206	25.375	26.982	32.180
im Alter von 50 Jahren und älter	149.048	142.324	127.844	120.028	109.114	99.948	96.049	94.727	91.033	92.897	99.313	110.054
darunter Bauberufe	56.294	44.590	24.460	17.801	15.523	14.406	14.042	14.023	13.437	13.495	16.521	46.556
durchschnittliche Verweildauer in Tagen	127	133	140	161	176	182	186	170	153	156	154	113
Arbeitslosenrate insgesamt	11,4	10,7	9,3	8,6	7,7	7,0	6,8	6,9	6,5	6,5	7,0	8,1
davon männlich	12,5	11,4	9,3	8,4	7,5	6,8	6,6	6,5	6,3	6,4	6,9	9,1
weiblich	10,2	9,8	9,2	8,9	7,9	7,1	7,0	7,2	6,7	6,7	7,1	6,9
Personen in Schulung	67.140	71.941	76.779	78.061	75.400	71.287	61.254	61.035	69.264	71.628	74.154	66.102
vorgemerkte Lehrstellensuchende	7.411	6.519	6.081	5.717	5.443	6.007	9.347	8.664	7.319	7.050	6.038	6.789
gemeldete offene Lehrstellen	4.740	5.272	5.671	5.795	6.373	6.527	7.363	9.269	11.079	10.003	7.904	6.916
<b>Gewerbliche Wirtschaft insgesamt<sup>1</sup></b>												
abgesetzte Güter, Leistungen in Mio. €	21.264,7	24.112,2	29.267,5	26.948,2	26.270,7	28.681,9	29.012,4	26.777,9	30.790,9	32.507,4	34.793,8	35.601,9
Auftragsbestände in Mio. €	69.501,0	71.601,5	73.909,8	75.767,3	77.800,5	80.178,4	81.266,2	81.838,4	82.037,6	81.786,8	82.595,8	84.749,1
darunter aus dem Ausland	44.193,8	45.572,2	46.279,2	47.355,8	48.643,3	50.049,7	51.078,6	51.668,0	51.869,8	52.177,7	53.348,6	55.070,6
Produktionsindex (Ø 2015=100)	95,0	104,8	126,3	117,7	116,1	125,9	124,0	109,5	126,6	130,3	135,7	128,5
<b>Energie-, Wasserversorgung, Entsorgung von Abwässern und Abfällen<sup>1</sup></b>												
abgesetzte Güter, Leistungen in Mio. €	5.221,6	5.225,9	5.143,9	4.587,7	4.657,4	4.648,0	5.453,0	5.487,9	6.049,3	8.540,1	8.884,1	10.273,1
Produktionsindex (Ø 2015=100)	140,6	140,4	144,2	120,4	111,1	122,4	131,8	130,4	141,4	162,7	185,2	205,4
<b>Herstellung von Waren inkl. Bergbau<sup>1</sup></b>												
abgesetzte Güter, Leistungen in Mio. €	13.395,3	15.501,3	19.349,0	17.596,7	16.740,4	18.632,2	18.154,6	16.361,8	19.072,1	18.443,7	19.671,4	18.848,1
Auftragsbestände in Mio. €	52.863,5	54.501,4	55.550,2	56.770,4	58.383,9	60.199,6	61.726,3	62.676,1	63.083,7	63.441,8	64.637,8	66.323,5
darunter aus dem Ausland	42.770,5	44.059,1	44.789,5	45.852,2	47.145,3	48.547,2	49.574,0	50.147,2	50.351,6	50.693,0	51.915,9	53.547,3
Produktionsindex (Ø 2015=100)	96,9	105,4	126,3	115,7	114,1	120,6	119,3	103,5	121,9	123,8	126,6	114,8
darunter Herstellung von Nahrungs-, Futtermitteln	95,3	95,8	109,7	99,9	103,1	104,1	105,4	106,5	111,9	117,2	113,2	109,7
Herstellung von Holz-, Flecht-, Korb-, Korkwaren (ohne Möbel)	93,7	110,9	137,9	137,3	136,6	144,7	155,9	126,7	147,9	147,1	143,2	109,0
Herstellung von Papier, Pappe und Waren daraus	102,5	98,6	106,0	102,9	103,4	106,8	97,8	102,9	109,3	110,1	111,3	103,1
Herstellung von Druckerzeugnissen; Vervielfältig. von besp. Ton-, Bild-, Datenträgern	60,0	69,3	75,7	68,0	71,3	70,7	76,8	72,2	90,8	94,4	94,0	83,2
Herstellung von Metallernzeugnissen	104,2	116,5	136,0	129,5	127,8	135,6	131,9	109,3	133,0	148,3	159,3	121,1



## Daten zur Wirtschafts- und Sozialstruktur - Monatsreihe 2021

	Land Salzburg											
	Jänner	Februar	März	April	Mai	Juni	Juli	August	September	Oktober	November	Dezember
<b>Bauwesen<sup>1</sup></b>												
abgesetzte Güter, Leistungen in Mio. €	202,9	241,4	316,8	332,1	347,1	399,0	383,2	354,3	393,3	397,9	420,9	452,5
Auftragsbestände in Mio. €	1.317,7	1.360,2	1.383,8	1.340,9	1.455,8	1.403,7	1.363,2	1.339,4	1.350,4	1.312,7	1.264,9	1.420,3
Produktionsindex Bau (Ø 2015=100)	81,1	94,6	119,1	119,4	128,7	144,0	138,5	125,2	137,3	144,6	145,7	148,4
darunter Hochbau	81,2	95,8	118,9	115,3	123,3	139,8	133,7	119,0	133,3	139,4	139,5	152,6
Tiefbau	82,7	88,4	118,0	142,7	155,7	163,8	165,7	156,8	159,0	171,9	178,8	128,8
<b>Wirtschaft allgemein: Konjunkturumfrage der WKS im Halbjahr</b>												
Geschäftslage derzeit			-11,9				Aufgrund der Corona-Pandemie wurde im 2. Halbjahr 2021 keine Konjunkturumfrage der Wirtschaftskammer Salzburg durchgeführt.					
Personalstand derzeit			-14,4									
Auftragsbestand derzeit			-16,6									
Ertragslage derzeit			-25,5									
Geschäftslage in 6 Monaten			3,9									
Personalentwicklung in den kommenden 6 Monaten			7,5									
Auftragserwartungen in den kommenden 6 Monaten			1,6									
Ertragslage in 6 Monaten			-10,6									
<b>Industrie: Konjunkturumfrage der IV im Quartal</b>												
Geschäftslage derzeit		37			82			69			84	
Auftragsbestand derzeit		37			82			66			86	
Auslandsaufträge derzeit		38			81			52			69	
Ertragssituation derzeit		25			62			55			41	
Produktionstätigkeit in 3 Monaten		48			60			31			28	
Beschäftigtenstand in 3 Monaten		39			68			62			53	
Geschäftslage in 6 Monaten		39			15			26			20	
<b>Gewerbe und Handwerk: Konjunkturtest der KMU Forschung Austria im Quartal</b>												
Geschäftslage derzeit		10			21			24			25	
Beschäftigungsänderung im nächsten Quartal in %		14			6			5			0	
Auftrags-/Umsatzerwartungen		0			22			4			0	
Umsätze derzeit (konsumnahe Branchen)		-76			6			0			-15	
Anteil Betriebe mit über 9 Wochen Auftragsbestand in % (investitionsgüternahe Branchen)		45			53			40			32	

## Daten zur Wirtschafts- und Sozialstruktur - Monatsreihe 2021

	Österreich											
	Jänner	Februar	März	April	Mai	Juni	Juli	August	September	Oktober	November	Dezember
<b>Bauwesen<sup>1</sup></b>												
abgesetzte Güter, Leistungen in Mio. €	2.647,7	3.385,0	4.774,6	4.763,8	4.873,0	5.401,7	5.404,8	4.928,2	5.669,5	5.523,6	6.238,3	6.480,7
Auftragsbestände in Mio. €	16.637,5	17.100,1	18.359,6	18.997,0	19.416,7	19.978,8	19.539,9	19.162,3	18.954,0	18.345,1	17.958,0	18.425,5
Produktionsindex Bau (Ø 2015=100)	74,5	93,7	124,7	124,8	128,1	147,6	138,9	124,2	141,0	143,6	153,0	150,2
darunter Hochbau	77,1	97,4	127,6	126,1	126,6	148,3	138,4	121,2	138,1	143,4	152,9	155,3
Tiefbau	63,7	75,0	108,7	119,6	135,1	142,5	144,3	138,5	156,6	145,3	153,8	126,5
<b>Wirtschaft allgemein: Konjunkturumfrage der WKS im Halbjahr</b>												
Geschäftslage derzeit												
Personalstand derzeit												
Auftragsbestand derzeit												
Ertragslage derzeit												
Geschäftslage in 6 Monaten												
Personalentwicklung in den kommenden 6 Monaten												
Auftragserwartungen in den kommenden 6 Monaten												
Ertragslage in 6 Monaten												
<b>Industrie: Konjunkturumfrage der IV im Quartal</b>												
Geschäftslage derzeit		52			69			64			62	
Auftragsbestand derzeit		54			73			74			70	
Auslandsaufträge derzeit		46			65			68			67	
Ertragssituation derzeit		26			39			43			30	
Produktionstätigkeit in 3 Monaten		36			38			36			32	
Beschäftigtenstand in 3 Monaten		27			36			32			33	
Geschäftslage in 6 Monaten		19			16			17			18	
<b>Gewerbe und Handwerk: Konjunkturtest der KMU Forschung Austria im Quartal</b>												
Geschäftslage derzeit		-18			7			16			15	
Beschäftigungsänderung im nächsten Quartal in %		13			6			5			2	
Auftrags-/Umsatzerwartungen		-8			13			9			4	
Umsätze derzeit (konsumnahe Branchen)		-64			-13			-1			-13	
Anteil Betriebe mit über 9 Wochen Auftragsbestand in % (investitionsgüternahe Branchen)		39			50			50			43	

## Daten zur Wirtschafts- und Sozialstruktur - Monatsreihe 2021

	Land Salzburg											
	Jänner	Februar	März	April	Mai	Juni	Juli	August	September	Oktober	November	Dezember
<b>Herstellung von Waren: Konjunkturtest WIFO im Quartal</b>												
Geschäftslage für eigene Produkte derzeit		0,0			15,2			15,0				10,5
Auftragsbestände derzeit		-4,8			3,0			10,0				-5,1
Auslandsauftragsbestände derzeit		-15,0			-12,5			-10,8				-16,2
Auftragseingänge der letzten Monate		45,2			48,5			39,5				5,6
Produktion der letzten 3-4 Monate		26,8			30,3			42,5				17,9
Produktion in 3-4 Monaten		31,0			21,2			27,5				7,7
Kapazitätsauslastung in %		85,2			86,6			87,4				82,9
Beschäftigung in den nächsten Monaten		16,7			30,3			22,5				23,1
Geschäftslage für eigene Produkte in 6 Monaten		19,5			18,2			10,5				20,5
<b>Ankünfte und Übernachtungen in Tausend</b>												
Ankünfte insgesamt	17,3	21,3	26,1	24,8	130,0	341,9	738,2	941,1	566,5	409,2	123,2	305,5
davon Inländer/-innen	12,2	16,2	20,3	19,5	66,0	159,0	238,5	277,4	197,6	163,2	57,6	76,5
Ausländer/-innen	5,1	5,1	5,8	5,3	64,0	182,8	499,7	663,7	368,9	246,1	65,6	229,0
Übernachtungen insgesamt	90,7	101,3	119,6	109,8	415,5	1.187,4	2.880,0	4.046,5	1.982,8	1.275,8	417,1	1.352,7
davon Inländer/-innen	65,0	76,2	89,9	85,4	199,0	477,5	828,5	978,8	571,3	428,3	174,9	251,0
Ausländer/-innen	25,7	25,1	29,6	24,4	216,6	709,9	2.051,5	3.067,7	1.411,4	847,5	242,2	1.101,7
darunter in Hotels oder ähnlichen Betrieben	35,2	41,2	54,0	47,2	237,8	729,7	1.565,6	2.236,8	1.305,6	862,8	269,1	737,4
in Privatunterkünften	12,8	15,8	18,4	17,1	65,4	190,8	573,4	797,2	274,0	149,5	48,9	278,9
durchschnittliche Aufenthaltsdauer in Tagen	5,2	4,8	4,6	4,4	3,2	3,5	3,9	4,3	3,5	3,1	3,4	4,4
darunter in Hotels oder ähnlichen Betrieben	2,7	2,5	2,6	2,3	2,5	3,0	3,2	3,5	3,1	2,7	2,7	3,9
<b>Beherbergungsbetriebe und Betten<sup>2</sup> in der Saison</b>												
Beherbergungsbetriebe insgesamt		10.567						11.415				
darunter Hotels oder ähnliche Betriebe		1.593						1.658				
Betten insgesamt		240.445						257.651				
darunter in Hotels oder ähnlichen Betrieben		108.501						111.021				

## Daten zur Wirtschafts- und Sozialstruktur - Monatsreihe 2021

	Österreich											
	Jänner	Februar	März	April	Mai	Juni	Juli	August	September	Oktober	November	Dezember
<b>Herstellung von Waren: Konjunkturtest WIFO im Quartal</b>												
Geschäftslage für eigene Produkte derzeit		-0,8			16,0			8,9			5,4	
Auftragsbestände derzeit		-8,4			8,5			2,5			-4,8	
Auslandsauftragsbestände derzeit		-15,6			-6,2			-8,6			-11,7	
Auftragseingänge der letzten Monate		29,1			41,4			23,3			14,3	
Produktion der letzten 3-4 Monate		23,1			34,3			20,7			10,6	
Produktion in 3-4 Monaten		19,6			15,8			12,1			17,0	
Kapazitätsauslastung in %		79,9			83,8			83,6			81,1	
Beschäftigung in den nächsten Monaten		10,9			21,8			17,0			19,7	
Geschäftslage für eigene Produkte in 6 Monaten		11,5			14,5			4,5			10,5	
<b>Ankünfte und Übernachtungen in Tausend</b>												
Ankünfte insgesamt	150,1	178,1	239,3	228,4	893,7	2.242,3	4.264,9	5.225,4	3.557,9	2.677,4	1.020,3	1.466,2
davon Inländer/-innen	104,8	127,4	176,0	162,6	527,3	1.192,7	1.691,0	1.889,1	1.446,5	1.208,9	484,3	405,6
Ausländer/-innen	45,3	50,8	63,3	65,8	366,4	1.049,7	2.573,9	3.336,4	2.111,4	1.468,5	536,0	1.060,6
Übernachtungen insgesamt	757,0	867,5	1.080,0	1.036,5	2.913,8	7.441,8	15.574,9	20.765,4	11.726,7	8.020,7	3.268,8	6.110,1
davon Inländer/-innen	552,0	620,1	779,6	744,2	1.648,1	3.536,0	5.545,7	6.223,2	4.019,6	3.113,6	1.456,8	1.359,9
Ausländer/-innen	204,9	247,4	300,4	292,2	1.265,7	3.905,8	10.029,2	14.542,1	7.707,1	4.907,1	1.812,0	4.750,2
darunter in Hotels oder ähnlichen Betrieben	385,4	451,3	588,3	545,2	1.656,1	4.412,8	8.400,9	11.313,9	7.492,8	5.562,7	2.245,2	3.508,7
in Privatunterkünften	86,1	111,6	138,6	134,1	412,2	1.096,2	2.836,6	3.833,0	1.634,4	983,4	357,1	1.230,9
durchschnittliche Aufenthaltsdauer in Tagen	5,0	4,9	4,5	4,5	3,3	3,3	3,7	4,0	3,3	3,0	3,2	4,2
darunter in Hotels oder ähnlichen Betrieben	3,3	3,2	3,1	3,0	2,6	2,8	3,1	3,3	2,9	2,7	2,7	3,6
<b>Beherbergungsbetriebe und Betten<sup>2</sup> in der Saison</b>												
Beherbergungsbetriebe insgesamt		57.033						64.805				
darunter Hotels oder ähnliche Betriebe		9.574						10.921				
Betten insgesamt		1.173.362						1.436.998				
darunter in Hotels oder ähnlichen Betrieben		563.792						645.143				

## Daten zur Wirtschafts- und Sozialstruktur - Monatsreihe 2021

	Land Salzburg											
	Jänner	Februar	März	April	Mai	Juni	Juli	August	September	Oktober	November	Dezember
<b>Insolvenzen im Quartal</b>												
Unternehmensinsolvenzen insgesamt		28			24			38			75	
davon nicht eröffnete Insolvenzverfahren		6			5			13			36	
eröffnete Insolvenzverfahren		22			19			25			39	
davon Sanierungsverfahren		5			4			4			4	
Konkursverfahren		17			15			21			35	
geschätzte Passiva d. eröff. Insolvenzverfahren in Mio. €		8			30			33			38	
eröffnete Privatkonkurse		61			60			56			104	
<b>Verbraucherpreisindex</b>												
Verbraucherpreisindex (Ø 2020=100)												
Verbraucherpreisindex (Ø 2015=100)												
darunter Nahrungsmittel, alkoholfreie Getränke												
Bekleidung und Schuhe												
Wohnung, Wasser, Energie												
Hausrat und laufende Instandhaltung												
Verkehr												
Harmonisierter Verbraucherpreisindex (Ø 2015=100)												
Europäischer Verbraucherpreisindex (Ø 2015=100)												
<b>Tariflohnindex</b>												
Tariflohnindex insgesamt (Ø 2016=100)												
darunter Arbeiter/-innen												
Angestellte												
öffentlich Beschäftigte												
<b>Baukostenindex für den Wohnhaus- und Siedlungsbau</b>												
Gesamtbaukostenindex (Ø 2020=100)												
Gesamtbaukostenindex (Ø 2015=100)												
Baumeisterarbeiten (Ø 2020=100)												
Baumeisterarbeiten (Ø 2015=100)												
<b>Baupreisindex im Quartal</b>												
Hoch- und Tiefbau insgesamt (Ø 2020=100)												
Hoch- und Tiefbau insgesamt (Ø 2015=100)												
darunter Hochbau												
Wohnhaus- und Siedlungsbau												
Tiefbau												

## Daten zur Wirtschafts- und Sozialstruktur - Monatsreihe 2021

	Österreich											
	Jänner	Februar	März	April	Mai	Juni	Juli	August	September	Oktober	November	Dezember
<b>Insolvenzen im Quartal</b>												
Unternehmensinsolvenzen insgesamt		481			578			755			1.220	
davon nicht eröffnete Insolvenzverfahren		165			193			227			389	
eröffnete Insolvenzverfahren		316			385			528			831	
davon Sanierungsverfahren		37			30			61			96	
Konkursverfahren		279			355			467			735	
geschätzte Passiva d. eröff. Insolvenzverfahren in Mio. €		143			249			352			1.017	
eröffnete Privatkonkurse		1.784			1.476			1.769			2.198	
<b>Verbraucherpreisindex</b>												
Verbraucherpreisindex (Ø 2020=100)	100,3	100,8	101,9	101,8	102,1	102,6	102,9	103,0	103,5	104,1	104,8	105,4
Verbraucherpreisindex (Ø 2015=100)	108,5	109,1	110,3	110,1	110,5	111,0	111,3	111,4	112,0	112,6	113,4	114,0
darunter Nahrungsmittel, alkoholfreie Getränke	105,6	109,2	109,2	108,6	109,2	108,7	108,8	109,1	109,2	109,9	110,3	110,9
Bekleidung und Schuhe	100,2	92,5	106,0	108,3	108,0	106,9	96,6	92,2	108,3	110,1	111,0	110,3
Wohnung, Wasser, Energie	112,0	112,6	112,8	112,9	113,3	113,6	114,1	114,6	115,0	116,0	116,7	117,0
Hausrat und laufende Instandhaltung	106,3	105,9	107,6	108,1	108,4	109,0	108,5	108,5	109,2	108,9	109,4	108,5
Verkehr	103,6	104,9	106,5	106,6	107,2	108,3	110,3	111,7	111,0	112,9	113,7	114,8
Harmonisierter Verbraucherpreisindex (Ø 2015=100)	109,05	109,40	110,69	110,83	111,04	111,28	111,18	111,23	112,23	113,03	113,62	113,95
Europäischer Verbraucherpreisindex (Ø 2015=100)	106,72	107,00	107,91	108,53	108,83	109,10	109,14	109,50	110,03	111,00	111,54	112,06
<b>Tariflohnindex</b>												
Tariflohnindex insgesamt (Ø 2016=100)	111,2	111,3	111,3	111,5	111,8	111,8	111,8	111,8	111,8	111,9	112,2	112,2
darunter Arbeiter/-innen	111,6	111,7	111,7	112,0	112,5	112,6	112,7	112,7	112,7	112,7	113,1	113,1
Angestellte	111,1	111,1	111,2	111,3	111,5	111,6	111,6	111,6	111,6	111,6	112,0	112,0
öffentlich Beschäftigte	110,9	111,0	111,0	111,0	111,0	111,0	111,0	111,0	111,0	111,0	111,0	111,0
<b>Baukostenindex für den Wohnhaus- und Siedlungsbau</b>												
Gesamtbaukostenindex (Ø 2020=100)	102,8	103,9	105,1	106,9	110,5	112,4	113,7	114,4	114,2	113,9	113,7	113,6
Gesamtbaukostenindex (Ø 2015=100)	112,3	113,5	114,8	116,7	120,7	122,7	124,2	124,9	124,7	124,4	124,2	124,1
Baumeisterarbeiten (Ø 2020=100)	102,9	104,0	104,8	105,9	109,0	111,0	112,6	113,4	112,9	112,4	112,2	112,2
Baumeisterarbeiten (Ø 2015=100)	114,0	115,2	116,1	117,3	120,8	123,0	124,8	125,6	125,1	124,5	124,3	124,3
<b>Baupreisindex im Quartal</b>												
Hoch- und Tiefbau insgesamt (Ø 2020=100)		101,9			104,7			106,6			108,0	
Hoch- und Tiefbau insgesamt (Ø 2015=100)		114,6			117,8			119,9			121,5	
darunter Hochbau		118,9			124,3			127,7			130,4	
Wohnhaus- und Siedlungsbau		118,7			123,8			127,2			129,6	
Tiefbau		109,2			109,5			109,8			110,0	

## Daten zur Wirtschafts- und Sozialstruktur - Monatsreihe 2021

	Land Salzburg											
	Jänner	Februar	März	April	Mai	Juni	Juli	August	September	Oktober	November	Dezember
<b>Wechselkurse des Euro zu ...</b>												
Schweizer Franken												
US-Dollar												
Japanischer Yen												
<b>Kraftfahrzeugbestand zum Monatsende in Tausend<sup>1</sup></b>												
insgesamt	440,5	440,9	442,2	443,7	445,0	447,1	447,8	448,3	448,5	448,5	448,1	448,0
darunter Personenkraftwagen	319,0	319,3	320,0	320,5	321,0	321,8	322,1	322,3	322,3	322,4	322,3	322,4
Motorräder/Mopeds	53,3	53,2	53,6	54,3	54,8	55,3	55,5	55,6	55,5	55,1	54,6	54,4
<b>Kraftfahrzeugzulassungen</b>												
Neuzulassungen insgesamt	1.397	1.971	3.107	3.019	2.733	3.361	2.450	2.454	2.090	2.011	1.804	1.834
darunter Personenkraftwagen	1.076	1.484	2.164	1.976	1.771	1.932	1.639	1.616	1.429	1.221	1.372	1.346
Motorräder/Mopeds	14	97	386	475	358	433	307	239	158	104	30	36
darunter Kfz mit Elektromotor/Brennstoffzellen	131	211	432	334	376	513	244	390	313	197	341	295
Pkw mit Elektromotor/Brennstoffzellen	121	191	367	290	320	416	206	309	279	176	293	274
Gebrauchtzulassungen insgesamt	3.688	4.752	6.530	6.813	6.282	6.447	6.114	5.449	5.405	4.988	4.441	3.940
darunter Personenkraftwagen	3.231	3.950	5.104	4.950	4.686	4.899	4.762	4.278	4.342	4.148	3.833	3.430
Motorräder/Mopeds	48	277	803	1.179	955	968	828	643	518	325	137	65
darunter Kfz mit Elektromotor/Brennstoffzellen	51	61	103	62	77	77	85	67	86	102	85	82
Pkw mit Elektromotor/Brennstoffzellen	40	56	75	52	60	66	76	61	74	99	82	79
<b>Straßenverkehrsunfälle</b>												
mit Personenschaden	88	95	117	145	202	347	323	260	277	203	144	121
Verletzte	112	113	165	184	250	404	379	308	352	246	153	161
Tote	1	1	4	3	0	3	3	1	3	2	2	1

## Daten zur Wirtschafts- und Sozialstruktur - Monatsreihe 2021

	Österreich											
	Jänner	Februar	März	April	Mai	Juni	Juli	August	September	Oktober	November	Dezember
<b>Wechselkurse des Euro zu ...</b>												
Schweizer Franken	1,0794	1,0858	1,1065	1,1031	1,0968	1,0940	1,0856	1,0762	1,0857	1,0708	1,0522	1,0408
US-Dollar	1,2171	1,2098	1,1899	1,1979	1,2146	1,2047	1,1822	1,1772	1,1770	1,1601	1,1414	1,1304
Japanischer Yen	126,31	127,49	129,38	130,49	132,57	132,63	130,35	129,28	129,66	131,21	130,12	128,80
<b>Kraftfahrzeugbestand zum Monatsende in Tausend<sup>1</sup></b>												
insgesamt	7.093,4	7.100,6	7.125,3	7.147,6	7.169,8	7.198,9	7.215,6	7.223,5	7.227,1	7.226,1	7.217,5	7.215,0
darunter Personenkraftwagen	5.089,2	5.094,3	5.104,8	5.111,5	5.119,1	5.130,1	5.136,5	5.137,3	5.137,9	5.135,8	5.132,8	5.133,8
Motorräder/Mopeds	880,9	880,3	888,6	898,6	907,3	916,5	923,4	926,2	925,4	920,2	913,9	909,5
<b>Kraftfahrzeugzulassungen</b>												
Neuzulassungen insgesamt	18.343	27.191	44.505	36.492	36.989	45.311	32.632	29.216	27.964	26.497	22.744	23.368
darunter Personenkraftwagen	14.133	19.863	29.526	22.296	22.503	26.075	19.902	17.719	17.864	14.755	17.519	17.648
Motorräder/Mopeds	291	1.843	6.791	6.969	6.747	7.620	6.068	4.612	3.340	1.778	796	910
darunter Kfz mit Elektromotor/Brennstoffzellen	1.453	2.122	4.098	2.978	3.278	4.369	2.564	3.729	4.409	2.810	4.053	3.732
Pkw mit Elektromotor/Brennstoffzellen	1.377	1.831	3.414	2.405	2.709	3.615	1.992	3.201	3.599	2.324	3.498	3.415
Gebrauchtzulassungen insgesamt	63.689	82.681	117.119	105.853	104.294	107.613	105.565	91.331	93.526	82.823	73.984	67.699
darunter Personenkraftwagen	55.350	68.804	89.979	77.879	78.467	81.235	81.357	71.365	74.847	69.154	63.626	59.002
Motorräder/Mopeds	1.342	4.990	15.445	17.718	16.292	16.711	15.113	11.751	9.373	5.289	2.638	1.531
darunter Kfz mit Elektromotor/Brennstoffzellen	589	847	1.164	971	1.003	1.197	1.152	1.164	1.465	1.494	1.442	1.357
Pkw mit Elektromotor/Brennstoffzellen	539	770	1.012	809	842	1.007	943	1.026	1.298	1.404	1.368	1.294
<b>Straßenverkehrsunfälle</b>												
mit Personenschaden	1.336	1.524	1.965	2.137	2.828	4.370	4.085	3.639	3.889	3.062	2.139	1.800
Verletzte	1.762	1.928	2.483	2.634	3.556	5.339	4.996	4.493	4.785	3.914	2.639	2.360
Tote	12	15	21	34	24	45	39	40	46	34	29	23

Fußnoten:

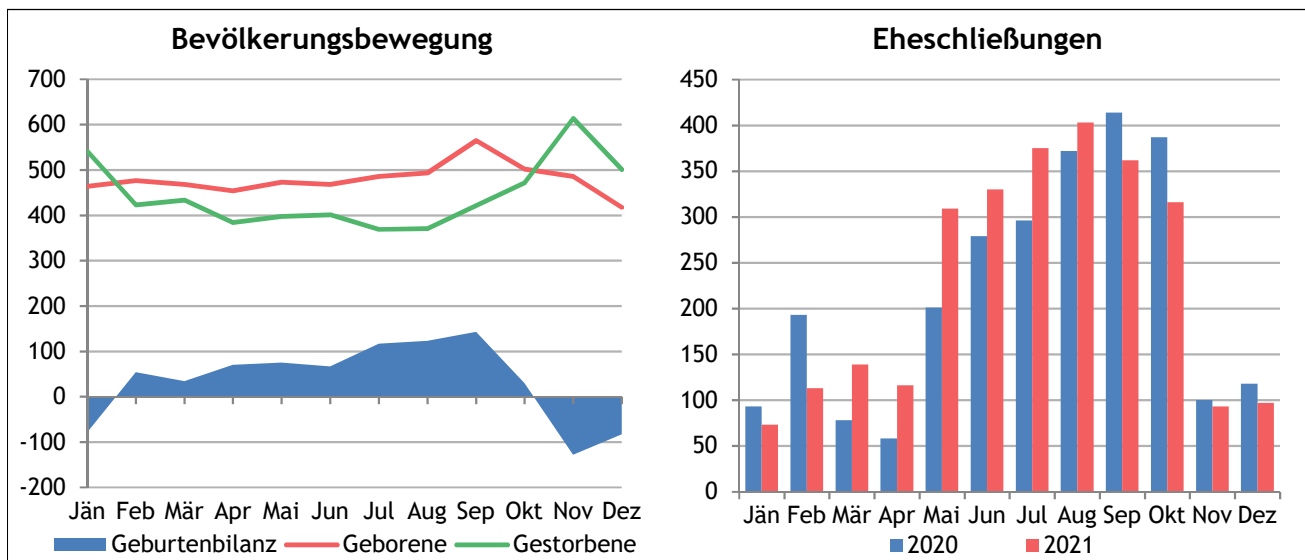
<sup>1</sup> vorläufige Daten

<sup>2</sup> Die Daten für die Wintersaison 2021/22 (November und Dezember) sind noch nicht verfügbar.



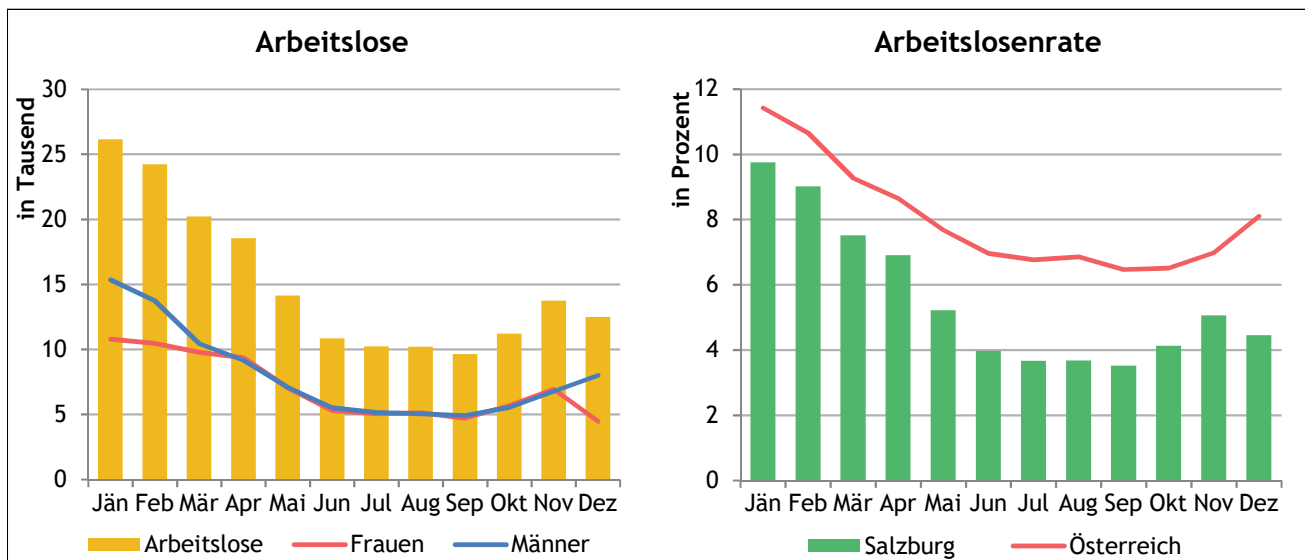
# Salzburg im Blick im Jahresverlauf 2021

## Bevölkerung



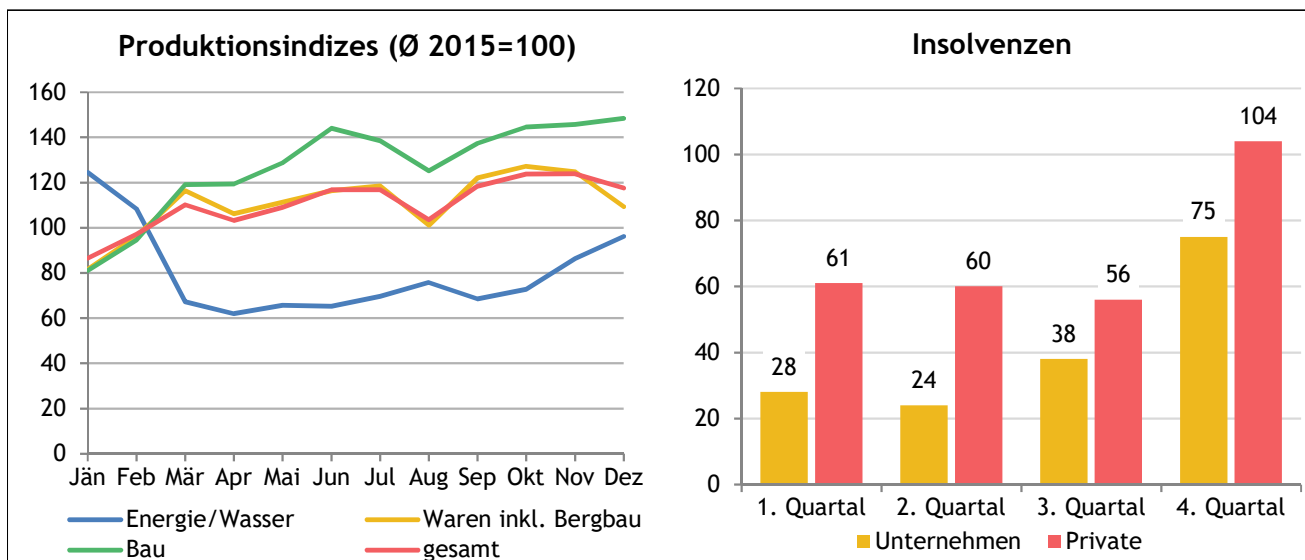
Quelle: Statistik Austria

## Arbeitsmarkt



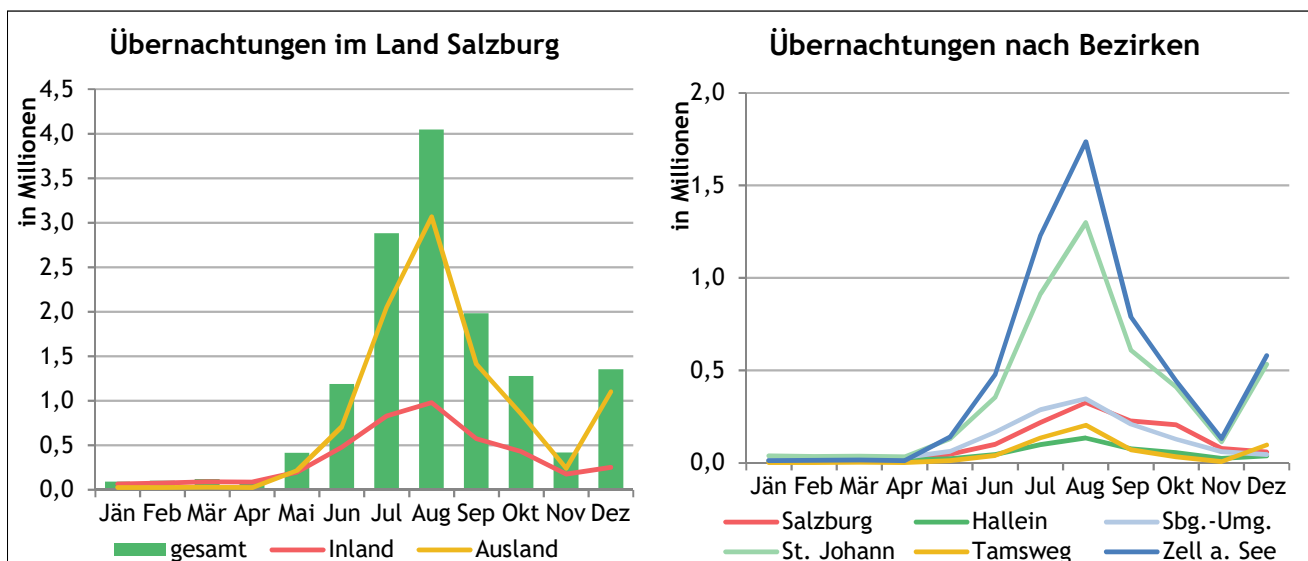
Quelle: Arbeitsmarktservice Österreich

## Wirtschaft



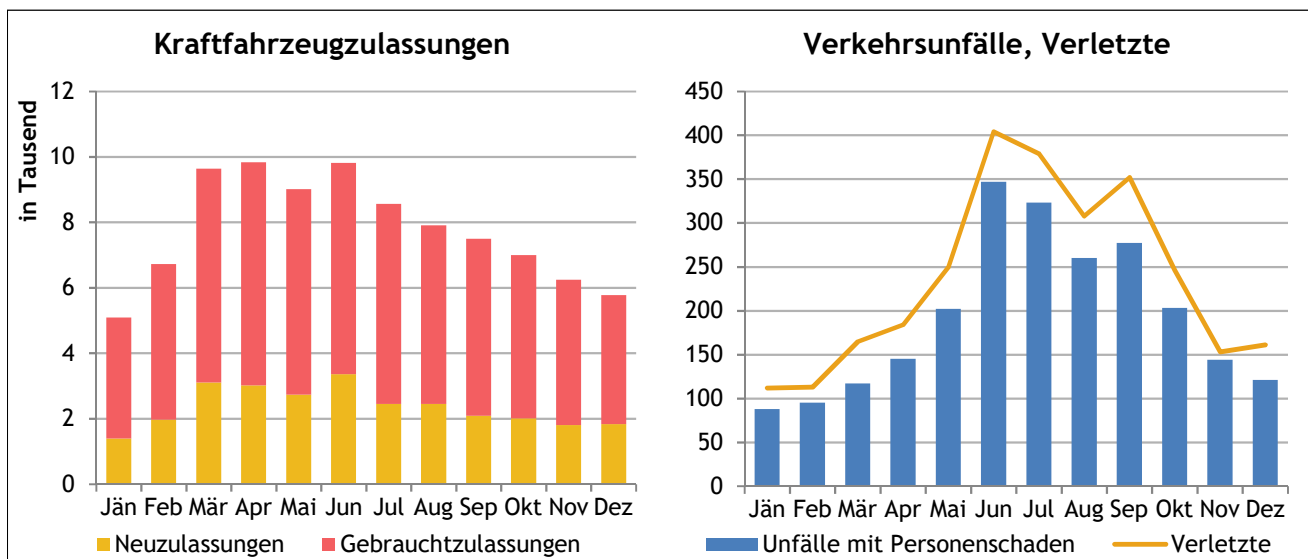
Quelle: Produktionsindizes: Statistik Austria; Insolvenzen: Kreditschutzverband von 1870

## Tourismus



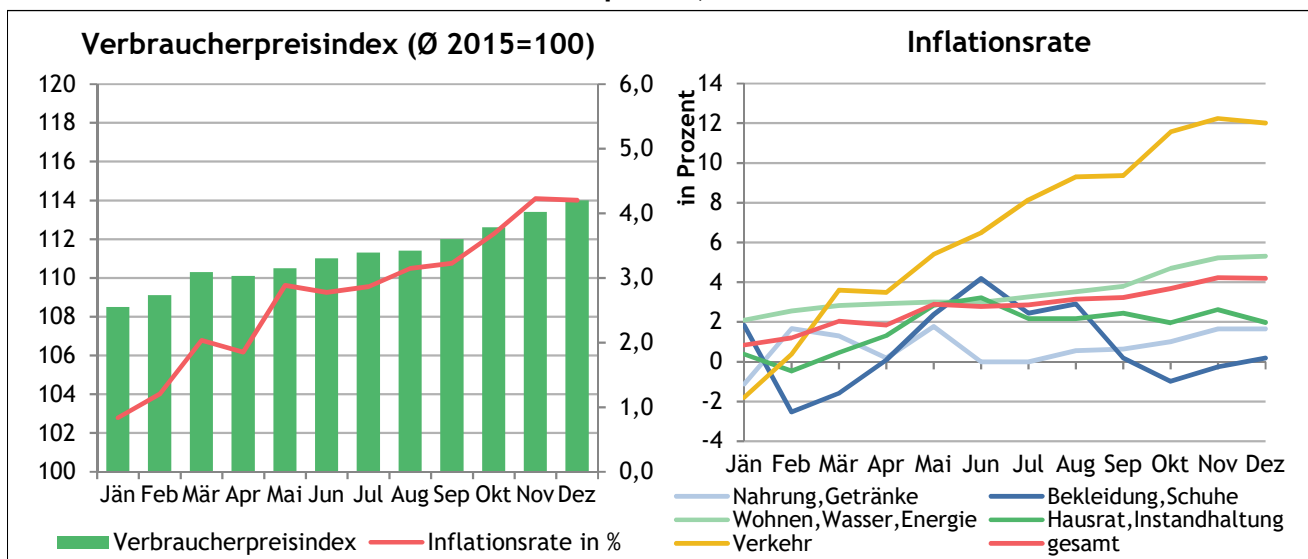
Quelle: Statistik Austria

## Straßenverkehr



Quelle: Statistik Austria

## Verbraucherpreise, Inflationsrate



Quelle: Statistik Austria

# Hinweise, Erläuterungen und Quellen

## Bevölkerung:

Quelle: STATISTIK AUSTRIA

Eheschließungen: Datenbasis sind die laufend vom Zentralen Personenstandsregister übermittelten Daten. Darin sind auch im Ausland stattfindende Eheschließungen von Personen mit Wohnsitz in Österreich erfasst. Die regionale Zuordnung erfolgt nach dem gemeinsamen Wohnort des Paares, bei Fehlen eines solchen nach dem Wohnort des Bräutigams bzw. des ersten eingetragenen Partners / der ersten eingetragenen Partnerin.

Begründungen eingetragener Partnerschaften: Datenbasis sind die laufend vom Zentralen Personenstandsregister übermittelten Daten. In den publizierten Daten sind auch im Ausland stattfindende Begründungen eingetragener Partnerschaften von Personen mit Hauptwohnsitz in Österreich erfasst. Die regionale Zuordnung erfolgt nach dem gemeinsamen Wohnort des Paares, bei Fehlen eines solchen nach dem Wohnort des ersten eingetragenen Partners / der ersten eingetragenen Partnerin.

16

Lebendgeborene: Ein Kind gilt als lebend geboren, wenn entweder die natürliche Lungenatmung eingesetzt oder das Herz geschlagen oder die Nabelschnur pulsiert hat. Die regionale Zuordnung erfolgt nach dem Wohnort der Mutter.

Gestorbene: Die Zahl der Gestorbenen enthält nicht die Zahl der tot Geborenen. Die regionale Zuordnung erfolgt nach dem Wohnort der bzw. des Verstorbenen.

Geburtenbilanz: Lebendgeborene minus Gestorbene; ein positiver Saldo wird als Geburtenüberschuss bezeichnet, ein negativer Saldo als Geburtendefizit.

Bevölkerungsstand: Einwohnerstand gemäß Bevölkerungsregister, abgeleitet aus dem Zentralen Melderegister; vierteljährlich per 31. 3., 30. 6., 30. 9. und 31.12.

Einbürgerungen: Auf Basis der rechtskräftigen Bescheide über die Verleihung der Staatsbürgerschaft durch die Ämter der Landesregierungen Österreichs. Die Daten für Österreich enthalten auch Einbürgerungen von Personen mit Wohnsitz im Ausland.

## Arbeitsmarkt:

Quellen: Dachverband der Sozialversicherungsträger (DVSV)  
Arbeitsmarktservice (AMS)

Unselbständig Beschäftigte: Gezählt werden alle Personen, deren Beschäftigungsverhältnis aufrecht ist, zuzüglich Beschäftigte mit freiem Dienstvertrag gemäß § 4 Abs. 4 ASVG. Kinderbetreuungsgeldbezieherinnen und -bezieher, Präsenz(Zivil)dienstleistende sowie im Krankenstand befindliche Personen, deren Beschäftigungsverhältnis aufrecht ist, sind mitgezählt. Geringfügig Beschäftigte werden nicht erfasst. Stichtag ist stets der letzte Tag des Monats.

Unselbständig Beschäftigte nach Wirtschaftsbereichen: Die Wirtschaftsbereichsgliederung basiert auf der Systematik der Wirtschaftstätigkeiten ÖNACE 2008 (abgeleitete nationale Fassung von „Statistische Systematik der Wirtschaftszweige in der Europäischen Gemeinschaft“). Kinderbetreuungsgeldbezieherinnen und -bezieher sowie Präsenzdienstleistende (mit aufrechter Beschäftigungsverhältnis) bleiben bei der Aufgliederung nach Wirtschaftsbereichen ausgeklammert.

Verweildauer: Die Verweildauer ist jene Zeitspanne, die zwischen dem Beginn und dem Ende einer Arbeitslosigkeit liegt. Sie entspricht somit der „echten“ Dauer einer Arbeitslosigkeitsepisode und kann nur aus Abgangsmengen berechnet werden. Um bei kurzfristigen Unterbrechungen einer Arbeitslosigkeit diese nicht in einzelne Kurzperioden zu unterteilen, bleiben Unterbrechungen bis zu 28 Tagen unberücksichtigt.

Arbeitslosenrate: Quotient aus Arbeitslosenzahl und der Summe aus unselbständig Beschäftigten und Arbeitslosen.

Personen in Schulung: Dabei handelt es sich um Personen, die in Schulungsmaßnahmen des Arbeitsmarktservice einbezogen sind und im Rahmen dieser eine Förderung nach dem Arbeitsmarktservicegesetz oder dem Jugendausbildungssicherungsgesetz (JASG) erhalten.

### **Gewerbliche Wirtschaft (vorläufige Daten):**

Quelle: STATISTIK AUSTRIA

Die gewerbliche Wirtschaft umfasst die Energie- und Wasserversorgung zuzüglich Abwasser- und Abfallentsorgung, die Herstellung von Waren zuzüglich Bergbau und das Bauwesen.

Abgesetzte Güter / Leistungen, Auftragsbestände: Die Berechnung erfolgt nach dem Aktivitätsansatz, d.h. die Berechnung des Produktionswertes schließt somit auch die nichtcharakteristische Produktion (= Nebentätigkeiten) mit ein. Die Ergebnisse der Teilerhebung (Konzentrationsstichprobe) werden mittels „modellbasierter Datenergänzung (MDE)“ auf die Grundgesamtheit hochgerechnet.

Produktionsindex: EU-harmonisierter arbeitstägig bereinigter Index.

### **Energie-, Wasserversorgung, Entsorgung von Abwässern und Abfällen (vorläufige Daten):**

Quelle: STATISTIK AUSTRIA

Abgesetzte Güter / Leistungen: Die Berechnung erfolgt nach dem Aktivitätsansatz, d.h. die Berechnung des Produktionswertes schließt somit auch die nichtcharakteristische Produktion (= Nebentätigkeiten) mit ein. Die Ergebnisse der Teilerhebung (Konzentrationsstichprobe) werden mittels „modellbasierter Datenergänzung (MDE)“ auf die Grundgesamtheit hochgerechnet.

Produktionsindex: EU-harmonisierter arbeitstägig bereinigter Index.

17

### **Herstellung von Waren inkl. Bergbau (vorläufige Daten):**

Quelle: STATISTIK AUSTRIA

Abgesetzte Güter / Leistungen, Auftragsbestände: Die Berechnung erfolgt nach dem Aktivitätsansatz, d.h. die Berechnung des Produktionswertes schließt somit auch die nichtcharakteristische Produktion (= Nebentätigkeiten) mit ein. Die Ergebnisse der Teilerhebung (Konzentrationsstichprobe) werden mittels „modellbasierter Datenergänzung (MDE)“ auf die Grundgesamtheit hochgerechnet.

Produktionsindex: EU-harmonisierter arbeitstägig bereinigter Index.

### **Bauwesen (vorläufige Daten):**

Quelle: STATISTIK AUSTRIA

Abgesetzte Güter / Leistungen, Auftragsbestände: Die Berechnung erfolgt nach dem Aktivitätsansatz, d.h. die Berechnung des Produktionswertes schließt somit auch die nichtcharakteristische Produktion (= Nebentätigkeiten) mit ein. Die Ergebnisse der Teilerhebung (Konzentrationsstichprobe) werden mittels „modellbasierter Datenergänzung (MDE)“ auf die Grundgesamtheit hochgerechnet.

Produktionsindex Bau: EU-harmonisierter arbeitstägig bereinigter Index.

### **Konjunkturumfrage der Wirtschaftskammer Salzburg:**

Quelle: Wirtschaftskammer Salzburg

Halbjährliche Erhebung der Einschätzung der Konjunktur durch Salzburger Unternehmerinnen und Unternehmer aus allen Sparten mit Ausnahme der Banken und Versicherungsunternehmungen (d.h. Gewerbe / Handwerk, Industrie, Handel, Transport / Verkehr, Tourismus / Freizeitwirtschaft, Information / Consulting), wobei rund 2/3 der befragten Unternehmen der Warenherstellung, sprich dem produzierenden Gewerbe und der Industrie, zuzuordnen sind. Die Erhebungen finden jeweils Ende Mai / Anfang Juni (1. Halbjahr) bzw. Ende Oktober / Anfang November (2. Halbjahr) statt.

Die Ergebnisse beruhen auf den aktuellen Einschätzungen und Erwartungen der Unternehmerinnen und Unternehmer bzw. der Führungskräfte für ihr eigenes Unternehmen. Dargestellt wird der Überhang der Meldungen für „gut“ bzw. „steigend“ über „zu niedrig“ bzw. „fallend“ in Prozentpunkten.

### **Konjunkturumfrage der Vereinigung der Österreichischen Industrie:**

Quelle: Vereinigung der Österreichischen Industrie (Industriellenvereinigung)

Vierteljährliche Erhebung der Einschätzung der Konjunktur durch die heimischen Industriebetriebe.

Die Ergebnisse beruhen auf den Erwartungen der Unternehmerinnen und Unternehmer bzw. der Führungskräfte für ihr eigenes Unternehmen. Dargestellt wird der Überhang der Meldungen für „gut“ bzw. „steigend“ über „zu niedrig“ bzw. „fallend“ in Prozentpunkten.

### **Konjunkturtest der KMU Forschung Austria:**

Quelle: KMU Forschung Austria

Vierteljährliche Erhebung der Einschätzung der Konjunktur durch heimische Betriebe im Gewerbe und Handwerk.

Die Ergebnisse beruhen auf den Erwartungen der Unternehmerinnen und Unternehmer bzw. der Führungskräfte für ihr eigenes Unternehmen. Dargestellt wird der Überhang der Meldungen für „gut“ bzw. „steigend“ über „zu niedrig“ bzw. „fallend“ in Prozentpunkten. Die Beschäftigungsänderung und der Anteil der Betriebe mit über 9 Wochen Auftragsbestand sind in Prozent angegeben.

Die investitionsgüternahen Sektoren umfassen das Baugewerbe, die Bauinstallationen / das Ausbaugewerbe und den Sektor Holz / Kunststoff. Die konsumnahen Sektoren sind Kfz / Mechatronik, Kreativ / Design, Lebensmittel und Gesundheit / Wellness.

### **Konjunkturtest des Österreichischen Institutes für Wirtschaftsforschung:**

Quelle: Österreichisches Institut für Wirtschaftsforschung (WIFO)

Vierteljährliche Erhebung der Einschätzung der Konjunktur durch heimische Unternehmen.

18 Die Ergebnisse beruhen auf den Erwartungen der Unternehmerinnen und Unternehmer bzw. der Führungskräfte für ihr eigenes Unternehmen. Dargestellt wird der Überhang der Meldungen für „gut“ bzw. „steigend“ über „zu niedrig“ bzw. „fallend“ in Prozentpunkten. Die Kapazitätsauslastung wird in Prozent angegeben.

### **Tourismus:**

Quelle: STATISTIK AUSTRIA

Privatunterkünfte: umfassen Privatzimmer und private Ferienwohnungen

durchschnittliche Aufenthaltsdauer: Quotient aus Übernachtungen und Ankünften.

Beherbergungsbetriebe und Betten: Im Zuge der einmal jährlich erfolgenden Bestandserhebung der Beherbergungsbetriebe in Österreich werden die Anzahl der Betriebe und Betten, einschließlich Zusatzbetten, nach Unterkunftsarten erhoben.

### **Insolvenzen:**

Quelle: Kreditschutzverband von 1870

Vierteljährliche Berechnung.

Unternehmensinsolvenzen insgesamt: Summe aus eröffneten und nicht eröffneten Insolvenzverfahren

Nicht eröffnete Insolvenzverfahren: mangels kostendeckenden Vermögens

Eröffnete Insolvenzverfahren: Summe aus Sanierungsverfahren mit Eigenverwaltung, Sanierungsverfahren ohne Eigenverwaltung und Konkursverfahren

Sanierungsverfahren: Verfahren, für die das Gericht eine Sanierungsverwalterin / einen Sanierungsverwalter (SV mit Eigenverwaltung) bzw. eine Masseverwalterin / einen Masseverwalter (SV ohne Eigenverwaltung) bestellt. Das Sanierungsverfahren ermöglicht die Sanierung und anschließende Fortführung eines insolventen Unternehmens.

### Konkursverfahren:

Das Verfahren ist ein bzw. wird zu einem Konkursverfahren, wenn:

- eine Gläubigerin / ein Gläubiger das Insolvenzverfahren beantragt
- die Unternehmerin / der Unternehmer vor Eröffnung des Insolvenzverfahrens keinen Sanierungsplan vorlegt,
- die Unternehmerin / der Unternehmer den Sanierungsplan zurückzieht,
- der Sanierungsplan vom Gericht zurückgewiesen wird,
- der Sanierungsplan von den Gläubigerinnen / den Gläubigern in der Sanierungsplantagsatzung abgelehnt wird, oder
- sich herausstellt, dass die Insolvenzmasse nicht ausreicht, um die Massenforderungen zu erfüllen.

Auch für diese Verfahren bestellt das Gericht eine Masseverwalterin / einen Masseverwalter. Es ist jedoch nicht ausgeschlossen, dass im Rahmen des Konkursverfahrens eine Sanierung gelingt.

Eröffnete Privatkonkurse: umgangssprachlich für Privatschuldenregulierungsverfahren

## **Indizes:**

Quellen: STATISTIK AUSTRIA  
Eurostat

Verbraucherpreisindex: Basisjahre 2015 und 2020

Harmonisierter Verbraucherpreisindex: Harmonisierter Index der Verbraucherpreise (Harmonised Index of Consumer Prices / HICP) zur Ermittlung einer EU-weit vergleichbaren Inflationsrate im Basisjahr 2015

Europäischer Verbraucherpreisindex: Gewichteter Durchschnitt der harmonisierten Indexwerte (HVPI-Werte) aller EU-Staaten, entsprechend dem Gebietsstand des jeweiligen Berichtszeitraumes, im Basisjahr 2015

Tariflohnindex: misst die Entwicklung der Mindestlöhne in Österreich. Gemeinsam mit anderen Messzahlen zur Lohn- und Preisentwicklung ist der Tariflohnindex ein wichtiger Indikator der aktuellen Wirtschaftslage im Basisjahr 2016.

Baukostenindex für den Wohnhaus- und Siedlungsbau: Basisjahre 2015 und 2020. Als Grundlage für die Zusammensetzung des Warenkorb dienten Bauprojekte (Wohngebäude bis zu zwei Wohneinheiten bzw. Wohngebäude mit mehr als zwei Wohneinheiten), die einen repräsentativen Querschnitt über Österreich darstellen. Erfasst werden die Kosten der Bauleistungen des Baumeisters und sämtlicher Professionisten. An Einrichtungsgegenständen ist lediglich die sanitäre Einrichtung enthalten.

Nicht enthalten sind die Ziviltechnikerleistungen für Entwurf, Einreich- und Polierplanung, Ausschreibung, Statik und örtliche Bauaufsicht, außerdem Grundstückskosten, Aufschließungskosten, Gebühren und Steuern, Kosten von speziellen Gründungsverfahren und Kosten für Einrichtungsgegenstände (mit Ausnahme der sanitären Einrichtung).

Der Baukostenindex für den Wohnhaus- und Siedlungsbau wird nach den Kostenanteilen „Lohn“ (Baumeister, Bauhilfs- und Baunebengewerbe mit BUAG (Zimmerer), Bauhilfs- und Baunebengewerbe ohne BUAG (Maler-, Lackierer- und Schilderhersteller), Metallverarbeiter und Elektroinstallationen) und "Sonstiges" (im Basisjahr 2015 umfasst der Warenkorb hierfür 58 Waren, im Basisjahr 2020 umfasst er 56 Waren) gegliedert.

Baupreisindex:

Hoch- und Tiefbau insgesamt: Gewichtung aufgrund der Bauproduktionswerte von Hoch- und Tiefbau in den Basisjahren 2015 und 2020

Hochbau insgesamt: Gewichtung aufgrund der Bauproduktionswerte von Wohnhaus- und Siedlungsbau (inkl. Adaptierungen) und sonstigem Hochbau im Basisjahr 2015

Tiefbau insgesamt: Gewichtung aufgrund der Bauproduktionswerte von Straßenbau, Brückenbau und sonstigem Tiefbau im Basisjahr 2015

## **Wechselkurse:**

Quelle: Europäische Zentralbank (EZB)

Referenzkurse, ermittelt auf Basis des regelmäßigen täglichen Konzertationsverfahrens zwischen Zentralbanken inner- und außerhalb des Europäischen Systems der Zentralbanken. Da die Wechselkurse gegenüber dem Euro als Durchschnitt von Ankaufs- und Verkaufskursen errechnet werden, handelt es sich dabei nicht unbedingt um die Kurse, zu denen Markttransaktionen effektiv stattfinden.

## **Kraftfahrzeugbestand:**

Quellen: Verband der Versicherungsunternehmen Österreichs (VVO)  
STATISTIK AUSTRIA

Kfz insgesamt: Summe der einzelnen Kraftfahrzeugarten (ohne Anhänger)

Motorräder / Mopeds: Motorräder Kl. L3e, Mehrspurige Kfz Kl. L5e und L7e, Motorfahräder L1e, mehrspurige Leichtkraftfahrzeuge Kl. L2e und L6e, Kleinmotorräder Kl. L3e, Leichtmotorräder Kl. L3e

Die Berechnung der vorläufigen Monatswerte erfolgt aufgrund der von der Statistik Austria festgestellten Jahresendwerte unter Berücksichtigung der vom Verband der Versicherungsunternehmen Österreichs (VVO) gemeldeten monatlichen Bestandsveränderungen.

## **Kraftfahrzeugzulassungen:**

Quelle: STATISTIK AUSTRIA

Im Rahmen der Kfz-Statistik werden alle Neu- und Gebrauchtzulassungen erfasst.

**Straßenverkehrsunfälle:**

Quelle: STATISTIK AUSTRIA

Seit dem 1. Jänner 2012 werden die Unfälle durch die Bundespolizei elektronisch erfasst, wobei die Daten von den Polizeidienststellen über das Bundesministerium für Inneres (BMI) an die Statistik Austria weitergeleitet werden. Damit ist die statistische Erhebung in den Polizeidienststellen an die Erstellung der Verkehrsunfallanzeige gekoppelt. Die Polizeiorgane erfassen den Unfall erstmalig zeitnah zum Unfallereignis, eine vollständige Dateneingabe kann jedoch in Etappen erfolgen. Eine Unfallmeldung kann somit mit unterschiedlichen „Fertigstellungsgraden“ (Updates) übermittelt werden.

Wenn Werte fehlen (z.B. Verbraucherpreisindex für das Land Salzburg), so ist das darauf zurückzuführen, dass die entsprechenden Daten auf dieser regionalen Ebene nicht vorliegen bzw. nicht verfügbar sind.