



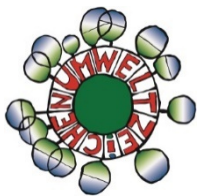
Landesstatistik

Tourismus im Land Salzburg

Tourismusjahr
2020/21



LAND
SALZBURG



Gedruckt nach der Richtlinie
„Druckerzeugnisse“ des
Österreichischen Umweltzeichens,
Druckerei Land Salzburg
UW-Nr. 1271

Impressum

Medieninhaber: Land Salzburg
Herausgeber: Landesamtsdirektion, Referat Landesstatistik und Verwaltungscontrolling
vertreten durch Dr. Gernot Filipp, MBA
Bildnachweis: Foto Landeshauptmann Dr. Wilfried Haslauer: © Helge Kirchberger Photography
**Redaktion, Mitarbeit,
Koordination:** Mag. Ulrike Höpflinger, Christine Nagl, Judith Pichler
**Umschlaggestaltung,
Satz und Grafik:** Landesstatistik und Verwaltungscontrolling, Landesmedienzentrum Grafik
Druck: Hausdruckerei Land Salzburg
alle Postfach 527, 5010 Salzburg
Erscheinungsdatum: Februar 2022
ISBN: 978-3-903458-04-8
Bestellinformationen: statistik@salzburg.gv.at, Tel: +43 662 8042 3525
Downloadadresse: <https://www.salzburg.gv.at/statistik-tourismus>

Rechtlicher Hinweis, Haftungsausschluss

Wir haben den Inhalt sorgfältig recherchiert und erstellt. Fehler können dennoch nicht gänzlich ausgeschlossen werden. Wir übernehmen daher keine Haftung für die Richtigkeit, Vollständigkeit und Aktualität des Inhaltes; insbesondere übernehmen wir keinerlei Haftung für eventuelle unmittelbare oder mittelbare Schäden, die durch die direkte oder indirekte Nutzung der angebotenen Inhalte entstehen. Eine Haftung der Autorinnen und Autoren oder des Landes Salzburg aus dem Inhalt dieses Werkes ist gleichfalls ausgeschlossen.

Tourismus im Land Salzburg

Tourismusjahr
2020/21

Mag. Ulrike Höpflinger
Christine Nagl
Judith Pichler

AMT DER SALZBURGER LANDESREGIERUNG
Landesamtsdirektion
Referat 20024: Landesstatistik und Verwaltungscontrolling

Nach Ausfall der Wintersaison 2020/21 zeigte sich Salzburg als attraktive Sommer-Destination



Zu Beginn des Tourismusjahres 2020/21 stand der „Lockdown light“, der von einem schlussendlich bis 7. Februar verlängerten „harten“ Lockdown abgelöst wurde. Eine touristische Nutzung der gewerblichen und privaten Tourismusbetriebe war letztlich während der gesamten Wintersaison nicht möglich. Ein Blick auf die Nächtigungszahlen verdeutlicht die Schwierigkeiten, mit denen Hotels und private Anbieter von Unterkünften zu kämpfen hatten: Statt der zu erwartenden 4 Mio. Gäste kamen 130.000 zu uns und statt der zu erwartenden 16 Mio. Nächtigungen zählte man nur 620.000. Verglichen mit den Ergebnissen vom Winter 2019/20, der ab März schon von der Pandemie geprägt war, bedeutet das einen Rückgang von rund 96% sowohl bei den Ankünften als auch bei den Nächtigungen.

Mit Beginn der Sommersaison startete der Tourismus in Salzburg wieder durch und näherte sich schrittweise den Gästezahlen vor der Corona-Epidemie. Lag man im Juli 2021 noch etwa ein Fünftel unter den Zahlen vom Juli 2019, summierten sich die Übernachtungen im August schon auf über 4 Mio., was knapp 7% mehr ist als im nicht von Covid-19 betroffenen August zwei Jahre zuvor. Auch die Gästezahlen des Septembers waren deutlich überdurchschnittlich und so konnte die Sommersaison mit gesamt 3,1 Mio. Ankünften und 11,8 Mio. Nächtigungen abgeschlossen werden.

Diese Entwicklung macht Mut. Sie zeigt, dass der Tourismus in Salzburg krisenfest ist bzw. auch schwierige und herausfordernde Zeiten überstehen kann. Unter den außergewöhnlichen Bedingungen, die die Covid-19-Pandemie verursachte, braucht es natürlich auch die Begleitung und Unterstützung der Politik, um Härtefälle abzufedern und gute Rahmenbedingungen für einen Neustart zu gestalten. Aber es braucht auch mutige und kreative Unternehmerinnen und Unternehmer, die die Krisen meistern und danach mit Elan und Schaffensfreude erneut ans Werk gehen. Ihnen gilt mein Dank, genau wie all jenen, die in diesem Wirtschaftszweig tätig sind, von der Kellnerin bis zur Rezeptionistin, vom Bademeister bis zum Angestellten in der Seilbahnwirtschaft. Danke für die Mithilfe, um diese Branche wieder zu einem florierenden Wirtschaftszweig mit zahlreichen Arbeitsplätzen zu machen.

Jede Region unseres wunderschönen Landes bietet lohnende Ziele. Salzburg verfügt über herrliche Badeseen im Voralpenraum, über malerische Gebirgs- und Hochgebirgsketten der Alpen. Neben den vielen naturnahen Landschaften sind es auch die Kulturdenkmäler und die zahlreichen kulturellen Veranstaltungen, die Gäste aus dem In- und Ausland anlocken. Auch mit der gut aufgestellten Infrastruktur haben wir die besten Voraussetzungen für einen florierenden Tourismus. Die mittlerweile zwei Jahre Pandemie mit starken Auswirkungen auf Freizeit, Urlaubs- und Geschäftsreisen sind herausfordernd. Aber unser Ziel bleibt weiterhin die Qualität des Angebots und die Wertschöpfung der Betriebe. Gemeinsam kann es gelingen, dass der Tourismus ein Motor für eine wirtschaftlich sichere Zukunft unseres wunderbaren Landes bleibt.

Salzburg, im Februar 2022

A handwritten signature in blue ink that reads "Wilfried Haslauer". The signature is written in a cursive, slightly stylized script.

Dr. Wilfried Haslauer, Landeshauptmann

Tourismus im Land Salzburg

Inhaltsverzeichnis

Das Wichtigste in Kürze	1
Das Tourismusjahr 2020/21 im Überblick	3
Ankünfte und Übernachtungen	4
Ankünfte und Übernachtungen im Jahresverlauf.....	5
Ankünfte und Übernachtungen nach Unterkunft	6
Ankünfte nach Unterkunft und Tourismusregion	7
Übernachtungen nach Unterkunft und Tourismusregion	8
Übernachtungen der letzten Jahre nach Tourismusregion	9
Gäste aus Österreich und Deutschland.....	10
Ankünfte und Übernachtungen nach Herkunft der Gäste (Top 35)	11
Ankünfte, Übernachtungen nach Gemeinde im Tourismusjahr 2020/21	12
Tourismusintensität von Tourismusregionen und Gemeinden.....	15
Die Wintersaison 2020/21 im Überblick	18
Ankünfte und Übernachtungen in der Wintersaison seit 1970/71	19
Die Sommersaison 2021 im Überblick	20
Ankünfte und Übernachtungen in der Sommersaison seit 1971.....	21
Betriebe und Betten in der Wintersaison	22
Betriebe und Betten nach Unterkunft.....	23
Betten nach Unterkunft und Tourismusregion	24
Bettenauslastung nach Unterkunft und Tourismusregion	25
Hotelzimmer nach Unterkunft und Tourismusregion	26
Betriebe und Betten nach Gemeinde in der Wintersaison 2020/21	27
Betriebe und Betten in der Sommersaison	30
Betriebe und Betten nach Unterkunft.....	31
Betten nach Unterkunft und Tourismusregion	32
Bettenauslastung nach Unterkunft und Tourismusregion	33
Hotelzimmer nach Unterkunft und Tourismusregion	34
Betriebe und Betten nach Gemeinde in der Sommersaison 2021	35
Anhang	38
A Erläuterungen	38
B Tourismusregionen	41

Das Wichtigste in Kürze

Das Tourismusjahr 2020/21

Der November 2020 begann mit einem Lockdown und schlussendlich war eine touristische Nutzung der gewerblichen und privaten Beherbergungsbetriebe während der gesamten Wintersaison untersagt. Die Gästezahlen machen deutlich, wie stark die Covid-19-Maßnahmenpakete den Nächtigungstourismus beeinträchtigt haben: Es wurden in der Wintersaison lediglich 131.000 Ankünfte und 622.000 Nächtigungen gezählt, das sind jeweils 96 % weniger als im Winter 2019/20, der ab März ebenfalls von den ersten Covid-bedingten Urlauberrückgängen beeinträchtigt war.

Ab Mitte Mai öffneten die Tourismusbetriebe wieder und schrittweise näherten sich auch die Nächtigungen dem Vorkrisenniveau an. Im gesamten Sommer konnten wir 3,1 Mio. Gäste in Salzburg begrüßen, die 11,8 Mio. Nächte bei uns verbrachten. Dies bedeutet zwar eine Steigerung von 28 (Ankünfte) bzw. 22 % (Nächtigungen) im Vergleich zum Sommer 2020, liegt aber mit -25 bzw. -14 % noch deutlich unter den Meldungen des Sommers 2019.

Da die Wintersaison 2020/21 praktisch ausfiel, ist der vorliegende Bericht kürzer als gewohnt. Auf Detailauswertungen für die Saisonen wird größtenteils verzichtet.

Die letzten 20 Jahre

Betrachtet man die letzten 20 Jahre, so ist bis 2018/19 eine fast kontinuierliche Steigerung der Gästezahlen ablesbar. 2000/01 zählte man 4,6 Mio. Ankünfte und 21,3 Mio. Übernachtungen und bis 2018/19 stiegen die Ankünfte auf 8,1 Mio. bzw. die Nächtigungen auf den Rekordwert von 29,8 Mio. Die 3,3 Mio. Urlauberinnen und Urlauber, die im Tourismusjahr 2020/21 begrüßt werden konnten, entsprechen etwa dem Gästeaufkommen von 1978/79. Noch weiter muss man zurückgehen, um eine Nächtigungszahl von 12,4 Mio. zu finden - dies wurde zuletzt im Tourismusjahr 1967/68 erreicht.

Die Aufenthaltsdauer sank seit 1992/93 mehr oder minder kontinuierlich. blieb damals ein Gast im Schnitt noch 5,4 Tage, betrug die Verweildauer in einer Unterkunft 2018/19 nur mehr 3,7 Tage. Die Corona-Epidemie sorgte für ein Ansteigen der Aufenthaltsdauer. Es ergaben sich 4,1 Tage für 2019/20

und 3,8 Tage für das abgelaufene Tourismusjahr als durchschnittliche Länge eines Aufenthalts.

Übernachtungen im Jahresverlauf

Da eine touristische Nutzung von Beherbergungsbetrieben im Winter 2020/21 nicht erlaubt war, blieben nur Geschäftsreisende bzw. Arbeitende, die die Arbeitswochen bei uns verbrachten. Die monatlichen Nächtigungen summierten sich auf 80.000 bis 120.000. Erst ab Mitte Mai sorgte die Öffnung der Betriebe wieder für Urlaubsreisende. Man zählte 416.000 Gästenächtigungen, 59 % weniger als zwei Jahre zuvor. Nachfolgend näherten sich die Gästezahlen schrittweise an das Niveau vor Corona an: Lag man im Juni 2021 noch 46 % unter der Summe der Nächtigungen des Juni 2019, zeigt der Vergleich im Juli nur mehr -22 %. August und September waren mit 4,0 bzw. 2,0 Mio. vergleichsweise sehr gute Monate und die Nächtigungszahlen erreichten ein Plus von 7 bzw. 8 % im Vergleich zu 2019. Im Oktober stieg die 7-Tages-Inzidenz wieder an, dennoch liegen die gemeldeten Nächtigungen 2021 auf dem Niveau von 2019.

Übernachtungen nach Unterkunft

Die bevorzugte Unterkunft der Reisenden bleibt das Hotel. Im vergangenen Tourismusjahr buchten unsere Gäste dort 8,7 Mio. bzw. 58 % aller im Land Salzburg erhobenen Nächtigungen. Betriebe der Spitzenklassen (5-Stern und 4-Stern Superior Betriebe) sorgten für 10 % der gesamten Nächtigungen. Hotels der gehobenen Klasse (4-Sterne) beherbergten die meisten Gäste (25 %) und auch 3-Stern Betriebe waren gefragt (18 %). Hingegen kamen 2- und 1-Stern Betriebe auf nur 4 % der Übernachtungen. 26 % aller Nächtigungen wurden bei privaten oder gewerblichen Anbietern von Ferienwohnungen gebucht. Unter den sonstigen Unterkünften waren Campingplätze und Kurheime beliebt, wo 5 % bzw. 4 % aller Übernachtungen verbracht wurden.

Vergleicht man den Winter 2020/21 mit 2019/20, so verzeichnen Kurheime mit einem Minus von 7 % die geringsten Verluste bei den Nächtigungen. Bei allen anderen Unterkünften liegt der Rückgang bei rund 90 % und darüber. Vergleicht man den Sommer 2021 mit dem „Vor-Corona-Sommer“ 2019, so ergibt sich ein Plus an Nächtigungen für Hotels der Spitzenklasse (8 %) sowie gewerbliche Ferienwohnungen

(+4 %). Die Zahl der Übernachtungen in privaten Ferienwohnungen lag im Sommer 2021 auf ähnlichem Niveau (-1 %) wie zwei Jahre zuvor und zeigt für Privatzimmer ein Minus von „nur“ 10 %. Alle anderen Unterkunftsarten mussten mit einem deutlicheren Rückgang der Nächtigungszahlen zurechtkommen.

Herkunft der Gäste

Der Winter 2020/21 spiegelt die Herkunft von Geschäftsreisenden und Wochenpendlern wider: Fast drei Viertel aller Nächtigungen fielen auf Österreicherinnen und Österreicher, 7 % auf Reisende aus Deutschland, immerhin 4 % auf Polinnen und Polen und je 2 % auf Personen aus Ungarn, der Slowakei und Tschechien. Im Sommer 2021 war das bedeutendste Herkunftsland neben Österreich (30 % aller Nächtigungen) und Deutschland (49 %) die Niederlande (6 %). Wichtige Märkte wie der arabische Raum, die USA und das Vereinigte Königreich verloren durch die Einschränkungen im Flugverkehr stark an Bedeutung.

Top-Destinationen

Knapp 660.000 Gäste besuchten im Tourismusjahr 2020/21 die Stadt Salzburg und verbrachten 1,2 Mio. Nächte dort. Das ist nur etwa ein Drittel der Reisenden, die zwei Jahre zuvor die Landeshauptstadt besuchten und dennoch nimmt die Stadt Salzburg damit die Top-Platzierung unter den Gemeinden im vergangenen Jahr ein. Auf den nächsten Plätzen folgen Gemeinden Innergebirg: Saalbach-Hinterglemm, wo 750.000 Nächtigungen gezählt

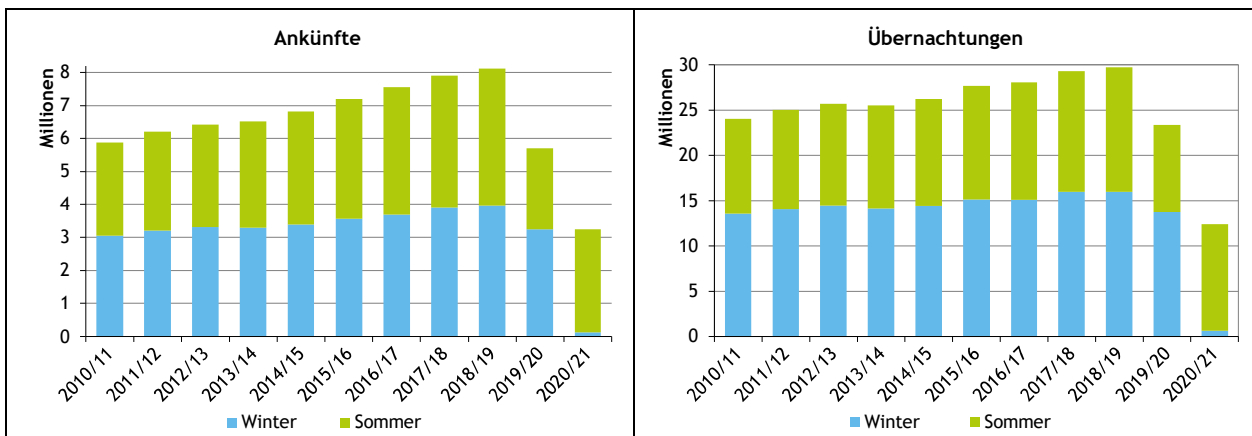
wurden, kommt auf Platz 2 gefolgt von Zell am See mit 680.000 Übernachtungen und Bad Hofgastein mit 580.000.

Betten

Zwischen Winter 2015/16 und der Wintersaison 2019/20 blieb die Zahl der Betriebe mit einer Zunahme von 0,4 % de facto konstant. Im von Corona stark betroffenen Winter 2020/21 sank die Zahl der Betriebe um 7,8 % und betrug zuletzt unter 10.600. Vom Rückgang waren sowohl gewerbliche Betriebe als auch Privatquartiere und sonstige Betriebe betroffen. Ähnlich stellt sich die Entwicklung der Zahl der Betten dar. Einem Plus von 3,4 % zwischen der Wintersaison 2015/16 und jener der Jahre 2019/20 folgt ein Rückgang um 8,8 % auf knapp 211.000 Betten. Die Bettenauslastung, die in den Wintern vor Corona um 40 % lag und im Winter 2019/20 immerhin 34 % betrug, sank auf unter 2 %.

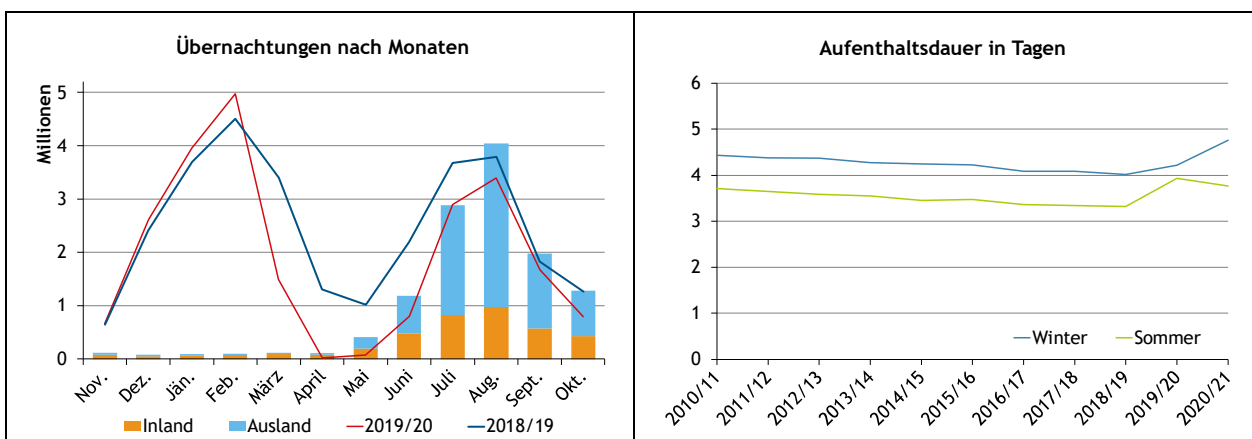
Zwischen 2016 und 2020 änderte sich die Zahl der Tourismusbetriebe in der Sommersaison praktisch nicht und betrug schließlich knapp 11.200. Im Sommer 2021 hatten um 2 % mehr, nämlich über 11.400 Betriebe geöffnet. Während die Zahl der Betten in den 5 Jahren nach 2016 mit 1,7 % leicht zunahm, stieg sie im Folgejahr um 2,4 % an. Zuletzt standen den Gästen in der heißen Jahreszeit mehr als 227.000 Betten zur Auswahl. Die Bettenauslastung schwankte in den Sommersaisonen 2016 bis 2019 zwischen 30 und 35 %. Im Sommer 2020 sank sie auf 24 %, erholte sich aber im Sommer 2021 wieder leicht und betrug zuletzt rund 29 %.

Das Tourismusjahr 2020/21 im Überblick



3

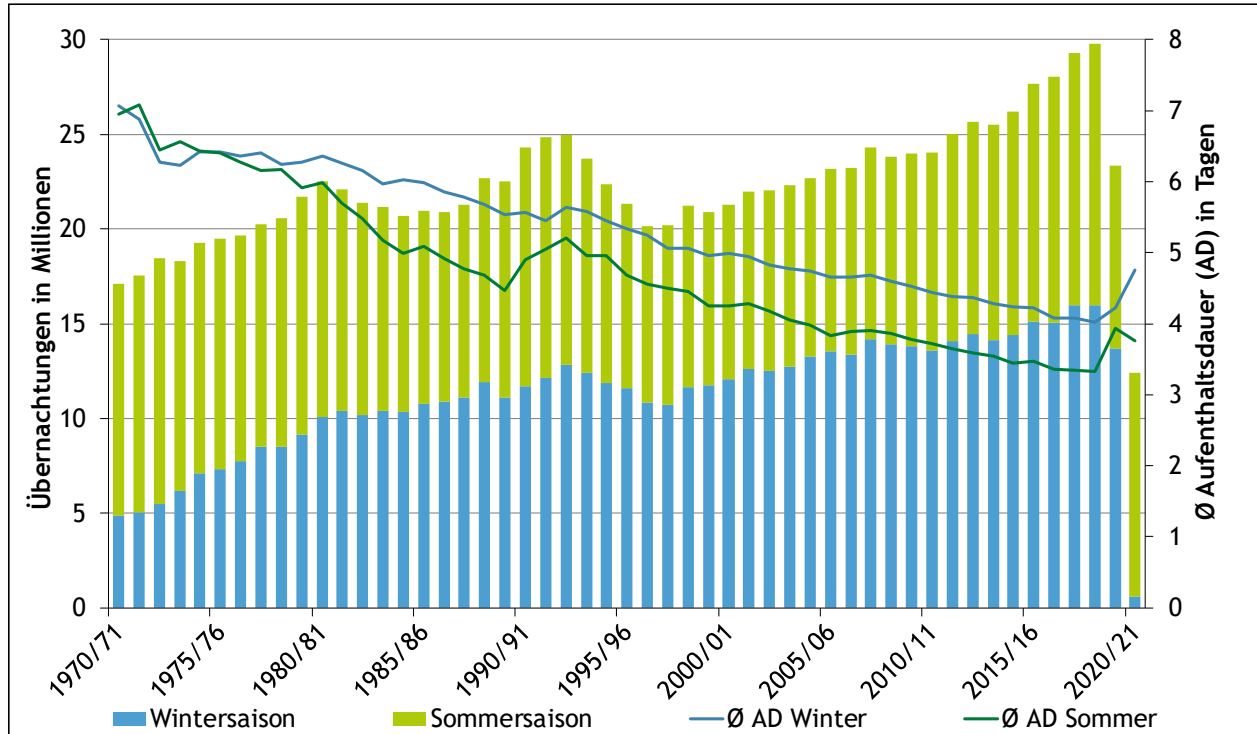
Tourismusjahr 2020/21	Ankünfte		Übernachtungen		Aufenthaltsdauer	
	gesamt	VÄ zum Vorjahr in %	gesamt	VÄ zum Vorjahr in %	gesamt	VÄ zum Vorjahr in %
gesamt	3.257.507	▼ -42,9	12.410.390	▼ -46,9	3,8	▼ -7,0
Wintersaison	130.617	▼ -96,0	622.372	▼ -95,5	4,8	▲ +12,9
Sommersaison	3.126.890	▲ +27,7	11.788.018	▲ +22,3	3,8	▼ -4,2
gewerbliche Betriebe	2.585.182	▼ -41,1	8.703.234	▼ -47,0	3,4	▼ -10,0
5/4*-Hotels u.ä. Betriebe	1.288.019	▼ -40,8	4.353.614	▼ -43,4	3,4	▼ -4,4
3*-Hotels u.ä. Betriebe	788.209	▼ -38,8	2.283.496	▼ -48,7	2,9	▼ -16,2
2/1*-Hotels u.ä. Betriebe	227.894	▼ -31,2	557.537	▼ -40,7	2,4	▼ -13,8
gewerbl. Ferienwohnungen	281.060	▼ -52,7	1.508.587	▼ -54,6	5,4	▼ -4,1
Privatquartiere	364.556	▼ -54,0	2.153.154	▼ -52,4	5,9	▲ +3,4
Privatzimmer	97.350	▼ -49,0	492.316	▼ -47,2	5,1	▲ +3,6
private Ferienwohnungen	267.206	▼ -55,6	1.660.838	▼ -53,8	6,2	▲ +4,0
sonstige Unterkünfte	307.769	▼ -40,8	1.554.002	▼ -36,0	5,0	▲ +8,2
Inland	1.200.932	▼ -35,2	3.939.236	▼ -34,8	3,3	▬ +0,6
Deutschland	1.345.917	▼ -37,3	5.872.478	▼ -40,6	4,4	▼ -5,4
sonstiges Ausland	710.658	▼ -58,3	2.598.676	▼ -65,0	3,7	▼ -16,2



Ankünfte und Übernachtungen

Tourismusjahr	Ankünfte				Übernachtungen			
	Winter-saison	Sommer-saison	Tourismus-jahr	VÄ zum Vorjahr in %	Winter-saison	Sommer-saison	Tourismus-jahr	VÄ zum Vorjahr in %
2020/21	130.617	3.126.890	3.257.507	▼ -42,9	622.372	11.788.018	12.410.390	▼ -46,9
2019/20	3.251.354	2.449.203	5.700.557	▼ -29,7	13.720.611	9.642.091	23.362.702	▼ -21,5
2018/19	3.972.303	4.141.667	8.113.970	▲ +2,7	15.981.649	13.771.873	29.753.522	▲ +1,5
2017/18	3.914.116	3.983.765	7.897.881	▲ +4,6	15.974.366	13.325.897	29.300.263	▲ +4,4
2016/17	3.688.349	3.861.817	7.550.166	▲ +4,9	15.062.892	12.995.884	28.058.776	▲ +1,3
2015/16	3.575.751	3.623.419	7.199.170	▲ +5,6	15.115.843	12.576.257	27.692.100	▲ +5,6
2014/15	3.389.358	3.427.324	6.816.682	▲ +4,7	14.390.442	11.824.844	26.215.286	▲ +2,7
2013/14	3.303.195	3.205.774	6.508.969	▲ +1,3	14.125.566	11.389.334	25.514.900	▬ -0,6
2012/13	3.311.697	3.116.074	6.427.771	▲ +3,6	14.479.115	11.180.823	25.659.938	▲ +2,7
2011/12	3.212.436	2.991.455	6.203.891	▲ +5,6	14.064.867	10.927.884	24.992.751	▲ +4,0
2010/11	3.060.023	2.814.101	5.874.124	▲ +2,4	13.579.529	10.449.767	24.029.296	▬ +0,2
2009/10	3.048.407	2.690.753	5.739.160	▲ +2,7	13.817.343	10.175.162	23.992.505	▬ +0,8
2008/09	3.032.712	2.552.867	5.585.579	▬ -0,7	13.934.976	9.875.936	23.810.912	▼ -2,1
2007/08	3.035.758	2.588.576	5.624.334	▲ +4,1	14.214.418	10.098.351	24.312.769	▲ +4,7
2006/07	2.868.906	2.534.808	5.403.714	▬ -0,0	13.375.592	9.855.749	23.231.341	▬ +0,3
2005/06	2.902.971	2.501.652	5.404.623	▲ +4,6	13.542.038	9.609.403	23.151.441	▲ +2,0
2004/05	2.789.071	2.375.864	5.164.935	▲ +2,8	13.246.615	9.452.537	22.699.152	▲ +1,8
2003/04	2.667.380	2.356.845	5.024.225	▲ +3,2	12.735.772	9.552.347	22.288.119	▲ +1,1
2002/03	2.592.668	2.275.567	4.868.235	▲ +2,8	12.540.141	9.504.111	22.044.252	▬ +0,3
2001/02	2.549.224	2.185.063	4.734.287	▲ +3,2	12.620.798	9.347.665	21.968.463	▲ +3,3
2000/01	2.422.870	2.163.759	4.586.629	▲ +1,4	12.074.088	9.196.188	21.270.276	▲ +1,7

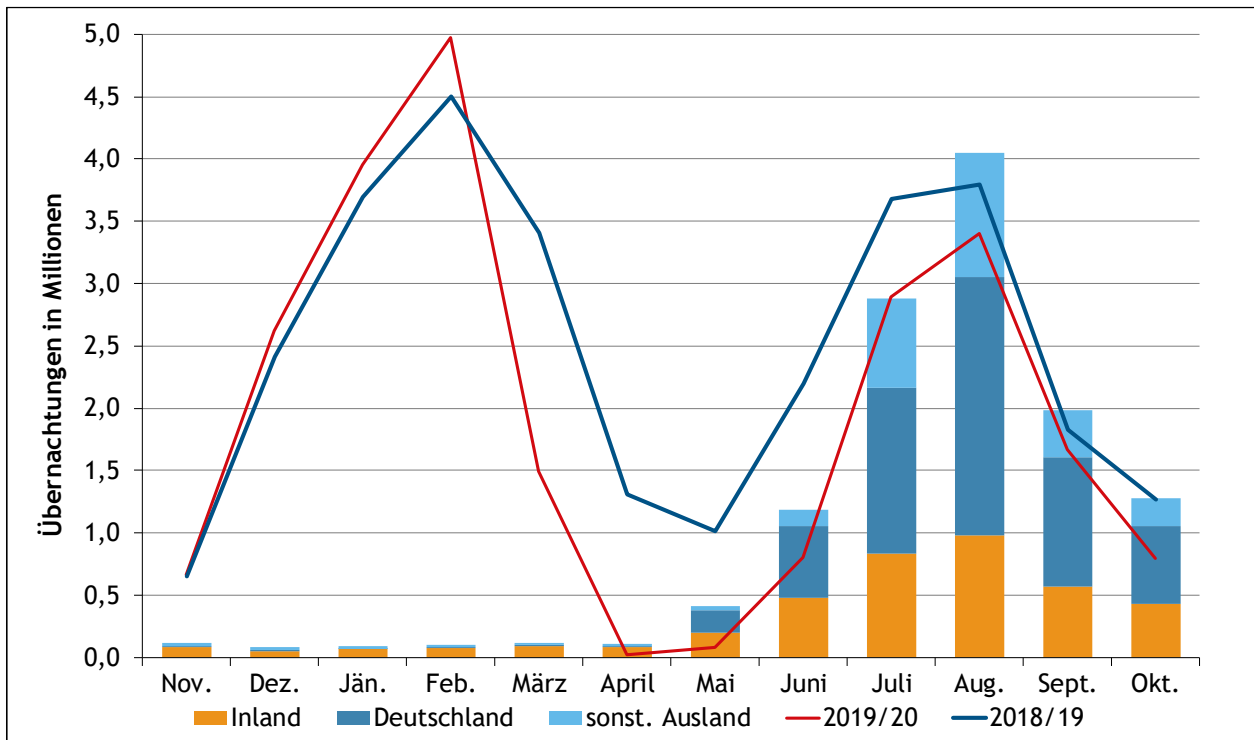
4



Ankünfte und Übernachtungen im Jahresverlauf

Tourismusjahr 2020/21	Ankünfte	Übernachtungen					Ø Aufenthaltsdauer
		gesamt	Inland	Deutschland	sonstiges Ausland	VÄ ges. zum Vorjahr in %	
November 2020	26.036	120.493	84.960	9.643	25.890	▼ -81,8	4,6
Dezember 2020	15.052	80.572	54.372	4.838	21.362	▼ -96,9	5,4
Jänner 2021	17.303	90.651	64.990	6.055	19.606	▼ -97,7	5,2
Februar 2021	21.286	101.262	76.185	6.918	18.159	▼ -98,0	4,8
März 2021	26.092	119.555	89.943	8.899	20.713	▼ -92,0	4,6
April 2021	24.848	109.839	85.420	7.053	17.366	▲ +455,9	4,4
Mai 2021	129.977	415.541	198.959	182.608	33.974	▲ +426,9	3,2
Juni 2021	341.876	1.187.417	477.528	575.761	134.128	▲ +47,1	3,5
Juli 2021	738.182	2.880.007	828.486	1.337.462	714.059	■ -0,5	3,9
August 2021	941.112	4.046.482	978.750	2.072.450	995.282	▲ +19,0	4,3
September 2021	566.526	1.982.757	571.331	1.035.196	376.230	▲ +18,8	3,5
Oktober 2021	409.217	1.275.814	428.312	625.595	221.907	▲ +61,2	3,1
März-Juni 2021	522.793	1.832.352	851.850	774.321	206.181	▼ -23,6	3,5

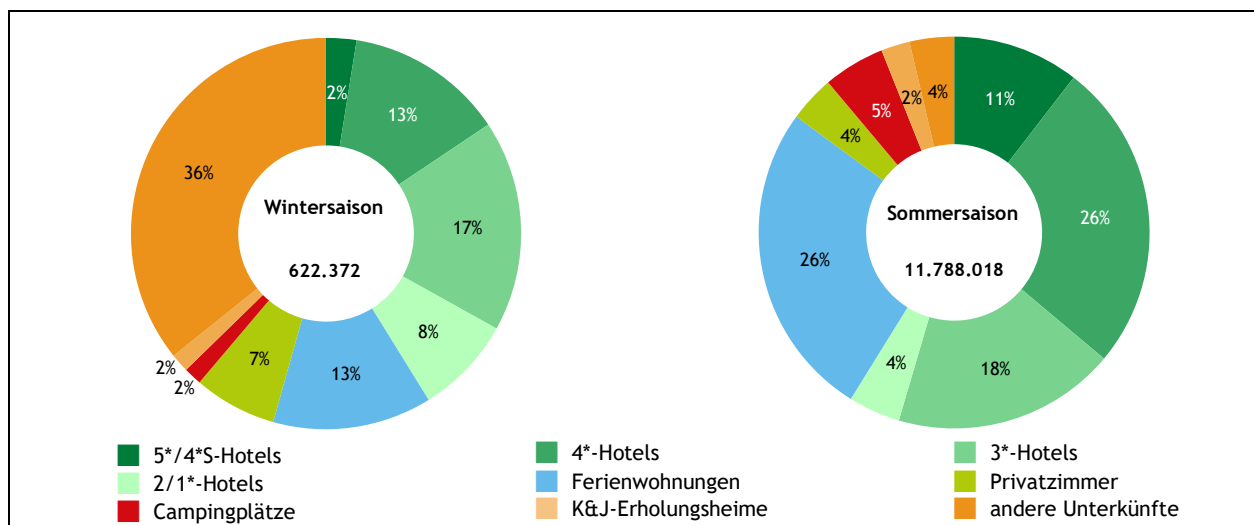
Hinweis: Die Nächtigungen in den Monaten März bis Juni variieren jährlich aufgrund des Termins des Osterfestes und der davon abhängigen Ferien und Feiertage. Ostersonntag: 4. April 2021 / 12. April 2020 / 21. April 2019.



Ankünfte und Übernachtungen nach Unterkunft

Tourismusjahr 2020/21	Ankünfte	Übernachtungen			Aufent- halts- dauer
		gesamt	VÄ zum Vorjahr in %	Anteil Inländer	
gewerbliche Betriebe	2.585.182	8.703.234	▼ -47,0	30,8	3,4
5-Stern Hotels u.ä. Betriebe	79.328	258.143	▼ -30,3	28,7	3,3
4-Stern Superior Hotels u.ä. Betriebe	263.184	992.155	▼ -40,1	37,0	3,8
4-Stern Hotels u.ä. Betriebe	945.507	3.103.316	▼ -45,2	32,1	3,3
3-Stern Hotels u.ä. Betriebe	788.209	2.283.496	▼ -48,7	34,2	2,9
2/1-Stern Hotels u.ä. Betriebe	227.894	557.537	▼ -40,7	36,6	2,4
gewerbliche Ferienwohnungen	281.060	1.508.587	▼ -54,6	17,3	5,4
Privatquartiere	364.556	2.153.154	▼ -52,4	19,3	5,9
priv. Ferienwhg. nicht auf Bauernhof	189.982	1.149.533	▼ -57,5	16,2	6,1
priv. Ferienwohnungen auf Bauernhof	77.224	511.305	▼ -42,4	20,2	6,6
Privatzimmer nicht auf Bauernhof	62.135	285.205	▼ -50,0	26,4	4,6
Privatzimmer auf Bauernhof	35.215	207.111	▼ -42,7	24,5	5,9
sonstige Unterkünfte	307.769	1.554.002	▼ -36,0	54,2	5,0
Campingplätze	162.627	609.847	▼ -4,4	19,8	3,7
Kinder-, Jugendherholungsheime; Jugendherbergen	68.549	289.201	▼ -71,8	50,5	4,2
Kurheime	23.444	477.288	▲ +7,4	99,4	20,4
bewirtschaftete Schutzhütten	25.430	59.575	▼ -33,6	52,9	2,3
andere Unterkünfte	27.719	118.091	▼ -48,2	58,6	4,3

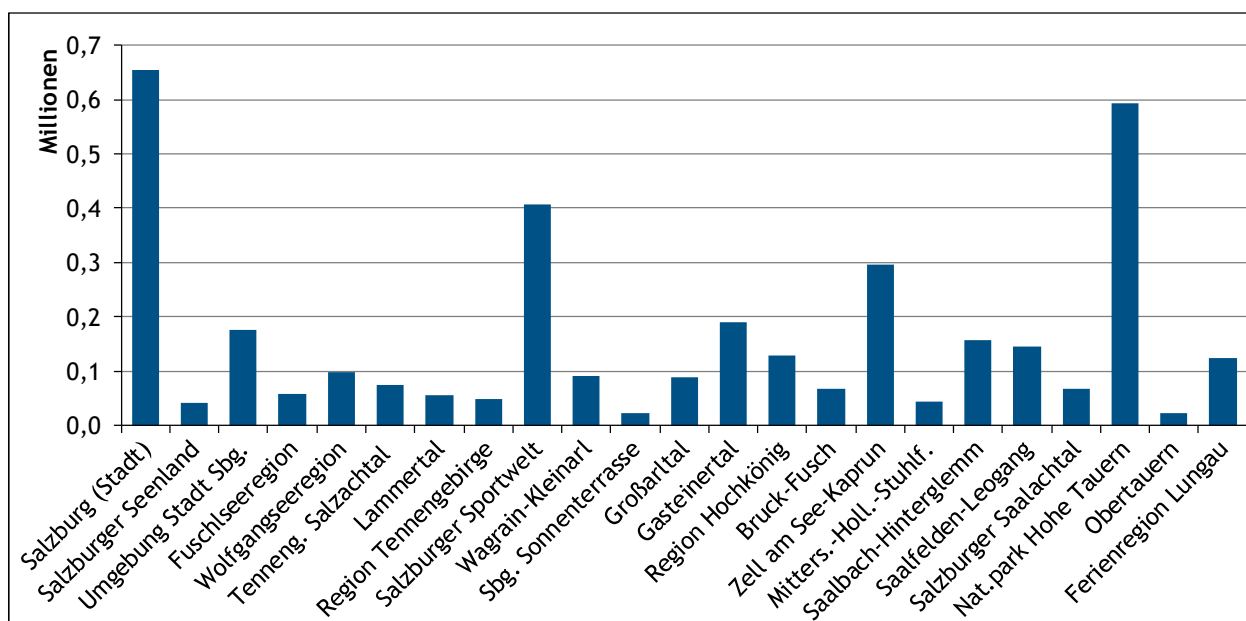
6



Ankünfte nach Unterkunft und Tourismusregion

Tourismusjahr 2020/21	gesamt	5/4-Stern Hotels	3/2/1-Stern Hotels	Privatquartiere	Ferienwohnungen	sonst. Unterkünfte
Salzburg	3.257.507	1.288.019	1.016.103	97.350	548.266	307.769
Salzburg (Stadt)	655.623	303.812	301.268	7.020	15.978	27.545
Flachgau	411.217	162.893	161.808	16.475	27.039	43.002
Tennengau	129.751	17.656	59.787	4.820	27.055	20.433
Pongau	790.529	329.780	192.207	26.693	168.173	73.676
Pinzgau	1.146.120	450.728	264.518	36.528	270.687	123.659
Lungau	124.267	23.150	36.515	5.814	39.334	19.454
Salzburger Seenland	41.606	3.123	23.208	2.232	4.620	8.423
Umgebung Stadt Salzburg	177.007	94.127	71.596	4.160	2.604	4.520
Fuschlseeregion	58.060	28.816	18.657	3.181	6.392	1.014
Wolfgangseeregion	96.903	18.422	30.807	5.984	12.703	28.987
Tennengauer Salzachtal	73.811	5.730	41.020	1.871	6.388	18.802
Lammertal	55.940	11.926	18.767	2.949	20.667	1.631
Region Tennengebirge	48.931	18.471	14.901	2.332	7.046	6.181
Salzburger Sportwelt	406.556	157.204	103.071	15.629	95.586	35.066
Wagrain-Kleinarl	90.735	37.298	17.470	2.458	24.241	9.268
Salzburger Sonnenterrasse	21.442	8.203	3.185	497	2.354	7.203
Großarlal	88.048	55.500	13.963	1.635	14.880	2.070
Gasteinertal	190.085	83.632	41.283	5.036	39.807	20.327
Region Hochkönig	129.689	47.444	30.017	4.154	38.662	9.412
Bruck-Fusch	67.651	8.408	26.034	434	7.882	24.893
Zell am See-Kaprun	295.368	131.783	57.658	5.106	73.044	27.777
Mittersill-Hollersbach-Stuhlfelden	44.540	19.769	9.675	6.641	8.090	365
Saalbach-Hinterglemm	156.055	80.489	41.291	1.236	26.292	6.747
Saalfelden-Leogang	146.190	97.825	19.149	4.822	18.360	6.034
Salzburger Saalachtal	66.248	8.274	24.179	1.554	12.097	20.144
Ferienregion Nationalpark Hohe Tauern	593.798	218.512	135.113	23.422	143.766	72.985
Obertauern	23.618	9.354	8.111	166	3.390	2.597

Hinweis: Informationen zu den Tourismusregionen und -bezirken finden sich im Anhang.

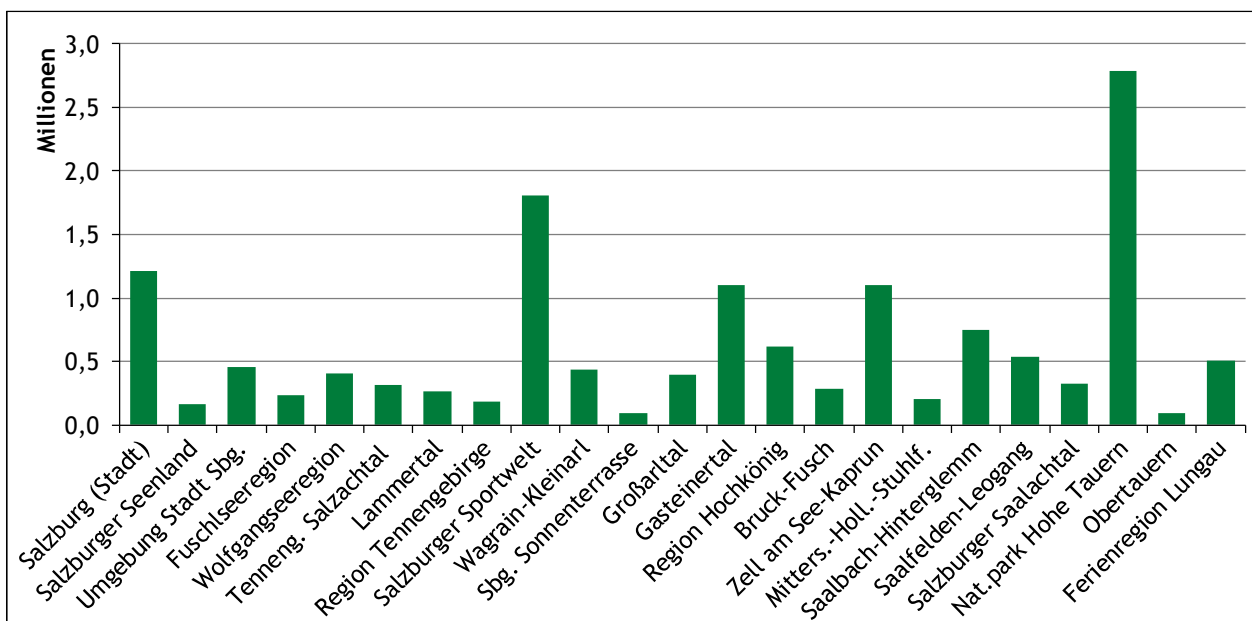


Übernachtungen nach Unterkunft und Tourismusregion

8

Tourismusjahr 2020/21	gesamt	5/4-Stern Hotels	3/2/1-Stern Hotels	Privat-quartiere	Ferien-wohnungen	sonst. Un-terkünfte
Salzburg	12.410.390	4.353.614	2.841.033	492.316	3.169.425	1.554.002
Salzburg (Stadt)	1.208.904	552.210	549.365	16.575	37.869	52.885
Flachgau	1.341.767	423.701	406.901	101.444	183.191	226.530
Tennengau	571.265	68.487	149.788	32.828	166.614	153.548
Pongau	3.715.745	1.444.124	630.789	125.114	982.567	533.151
Pinzgau	5.062.689	1.787.627	994.548	189.378	1.567.217	523.919
Lungau	510.020	77.465	109.642	26.977	231.967	63.969
Salzburger Seenland	168.166	8.877	63.184	18.704	38.802	38.599
Umgebung Stadt Salzburg	454.205	195.345	151.994	35.931	20.477	50.458
Fuschlseeregion	229.031	107.425	63.694	13.205	42.120	2.587
Wolfgangseeregion	403.394	77.384	94.206	23.693	73.317	134.794
Tennengauer Salzachtal	310.587	17.994	91.184	17.414	39.783	144.212
Lammertal	260.678	50.493	58.604	15.414	126.831	9.336
Region Tennengebirge	183.501	75.785	35.850	13.633	42.998	15.235
Salzburger Sportwelt	1.810.145	714.804	338.838	69.702	540.155	146.646
Wagrain-Kleinarl	433.614	173.172	55.182	13.229	141.455	50.576
Salzburger Sonnenterrasse	92.651	26.057	11.394	1.763	15.325	38.112
Großarlal	393.290	235.438	55.303	6.346	91.589	4.614
Gasteinertal	1.102.294	366.477	141.765	28.462	250.164	315.426
Region Hochkönig	619.826	206.408	134.343	23.733	226.744	28.598
Bruck-Fusch	279.961	40.546	64.794	2.610	40.517	131.494
Zell am See-Kaprun	1.101.925	467.117	184.620	23.673	328.168	98.347
Mittersill-Hollersbach-Stuhlfelden	200.591	81.920	27.301	32.567	55.385	3.418
Saalbach-Hinterglemm	752.691	378.552	180.705	5.911	145.820	41.703
Saalfelden-Leogang	538.566	312.607	74.687	23.142	113.351	14.779
Salzburger Saalachtal	327.883	40.073	90.318	10.702	80.942	105.848
Ferienregion Nationalpark Hohe Tauern	2.786.719	912.119	472.420	117.408	871.630	413.142
Obertauern	88.394	32.853	27.587	363	15.512	12.079

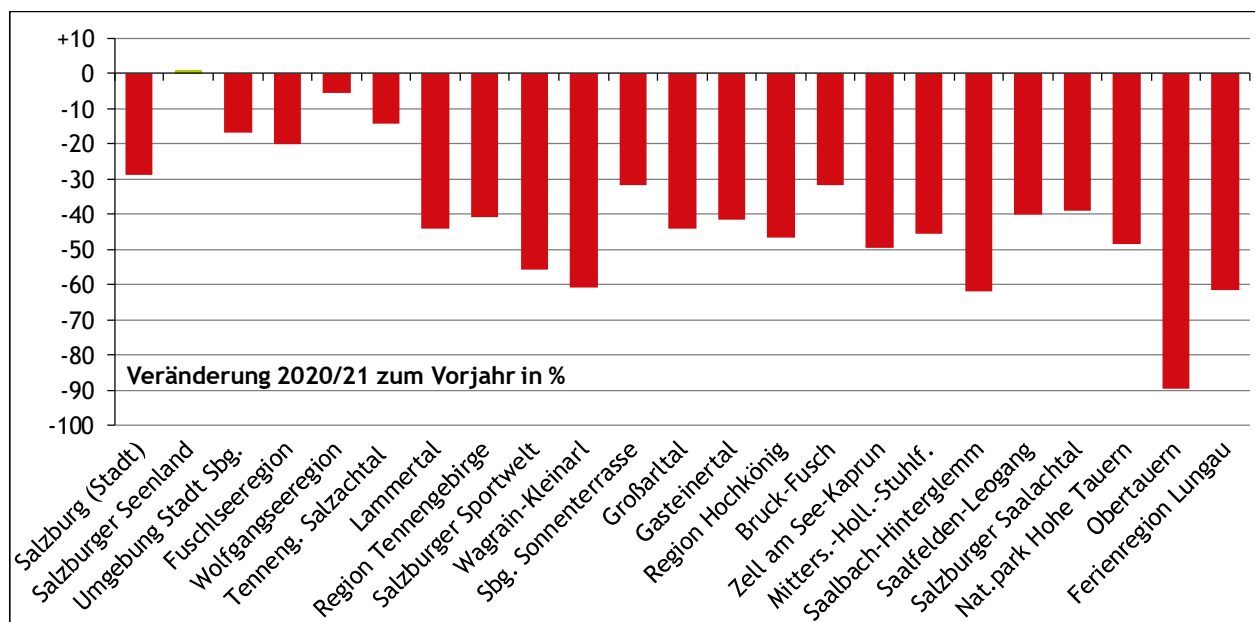
Hinweis: Informationen zu den Tourismusregionen und -bezirken finden sich im Anhang.



Übernachtungen der letzten Jahre nach Tourismusregion

	2015/16	2016/17	2017/18	2018/19	2019/20	2020/21
Salzburg	27.692.100	28.058.776	29.300.263	29.753.522	23.362.702	12.410.390
Salzburg (Stadt)	2.781.759	3.029.674	3.109.092	3.281.754	1.697.220	1.208.904
Flachgau	2.052.252	2.143.898	2.264.856	2.249.536	1.528.596	1.341.767
Tennengau	1.069.228	1.082.011	1.094.037	1.131.099	830.105	571.265
Pongau	9.130.843	9.164.342	9.519.209	9.587.573	7.778.269	3.715.745
Pinzgau	11.271.278	11.226.008	11.810.199	11.993.654	10.201.153	5.062.689
Lungau	1.386.740	1.412.843	1.502.870	1.509.906	1.327.359	510.020
Salzburger Seenland	204.702	187.237	192.889	200.104	166.419	168.166
Umgebung Stadt Salzburg	750.075	804.604	837.109	853.331	546.698	454.205
Fuschlseeregion	405.875	447.374	490.533	401.403	287.341	229.031
Wolfgangseeregion	538.293	550.679	579.460	589.097	427.144	403.394
Tennengauer Salzachtal	508.063	528.932	520.058	539.057	362.480	310.587
Lammertal	561.165	553.079	573.979	592.042	467.625	260.678
Region Tennengebirge	350.549	365.803	367.856	385.333	310.165	183.501
Salzburger Sportwelt	4.657.556	4.654.679	4.913.157	4.905.515	4.096.706	1.810.145
Wagrain-Kleinarl	1.238.077	1.240.237	1.314.386	1.297.746	1.112.953	433.614
Salzburger Sonnenterrasse	179.332	179.647	181.030	184.648	135.920	92.651
Großarlal	761.293	744.061	766.367	784.979	704.063	393.290
Gasteinertal	2.408.225	2.440.446	2.494.761	2.520.232	1.889.905	1.102.294
Region Hochkönig	1.175.980	1.131.029	1.178.799	1.279.178	1.163.087	619.826
Bruck-Fusch	464.225	465.031	481.621	493.303	409.501	279.961
Zell am See-Kaprun	2.558.100	2.676.285	2.821.925	2.812.945	2.184.183	1.101.925
Mittersill-Hollersbach-Stuhlfelden	399.700	393.102	426.890	452.258	368.600	200.591
Saalbach-Hinterglemm	2.274.239	2.207.617	2.307.066	2.289.675	1.987.201	752.691
Saalfelden-Leogang	954.066	953.249	983.464	995.072	897.665	538.566
Salzburger Saalachtal	566.327	565.434	602.736	623.043	539.349	327.883
Ferienregion Nationalpark Hohe Tauern	6.214.070	6.209.376	6.527.730	6.592.375	5.427.250	2.786.719
Obertauern	1.031.886	1.051.172	1.061.628	1.045.988	840.308	88.394

Hinweis: Informationen zu den Tourismusregionen und -bezirken finden sich im Anhang.



Ankünfte und Übernachtungen nach Herkunft der Gäste (Top 35)

Tourismusjahr 2020/21	Ankünfte	Übernachtungen					VÄ ges. zum Vor- jahr in %
		gesamt	Hotels u.ä. Betriebe	Ferien- wohnungen	Privat- quartiere	sonst. Un- terkünfte	
gesamt	3.257.507	12.410.390	7.194.647	3.169.425	492.316	1.554.002	▼ -46,9
Inland	1.200.932	3.939.236	2.420.565	550.655	125.882	842.134	▼ -34,8
Ausland	2.056.575	8.471.154	4.774.082	2.618.770	366.434	711.868	▼ -51,1
Deutschland	1.345.917	5.872.478	3.482.696	1.647.661	234.604	507.517	▼ -40,6
Niederlande	163.984	733.441	273.153	337.462	25.029	97.797	▼ -68,9
Tschechische Republik	94.370	350.061	154.920	143.965	21.188	29.988	▼ -55,0
Belgien	41.857	198.494	102.456	78.810	5.369	11.859	▼ -53,8
Arabische Länder	45.834	159.331	62.023	93.785	2.908	615	▲ +414,1
Schweiz, Liechtenstein	47.115	138.763	110.505	16.437	3.107	8.714	▼ -39,4
Polen	24.042	114.804	35.179	51.449	22.862	5.314	▼ -67,6
Ungarn	26.003	108.461	56.036	34.859	11.044	6.522	▼ -52,7
Israel	33.110	104.188	49.208	50.249	3.032	1.699	▲ +501,8
Dänemark	25.702	92.859	51.418	25.620	1.461	14.360	▼ -84,6
Italien	33.126	89.261	61.418	20.542	3.239	4.062	▼ -35,1
Slowakei	11.567	58.590	20.778	27.294	8.786	1.732	▼ -56,8
USA	21.946	54.633	44.073	6.374	2.764	1.422	▼ -51,0
Frankreich, Monaco	20.385	52.801	38.356	9.952	1.775	2.718	▼ -36,5
Rumänien	11.486	39.998	23.306	11.428	2.934	2.330	▼ -70,0
Spanien	10.366	24.254	18.594	3.877	743	1.040	▼ -27,9
Vereinigtes Königreich	6.867	23.119	13.395	8.119	823	782	▼ -95,2
Schweden	7.658	22.981	18.556	2.764	288	1.373	▼ -88,8
Slowenien	6.979	22.809	10.928	7.822	2.359	1.700	▼ -71,2
Luxemburg	4.577	19.801	15.333	3.458	277	733	▼ -55,6
Russland	2.803	12.743	5.876	1.730	4.510	627	▼ -90,7
Kroatien	3.783	11.808	7.067	2.833	1.599	309	▼ -77,3
Zentral-, Südamerika ehem. Jugoslawien	3.534	10.405	6.340	3.226	445	394	▼ -57,4
Litauen	2.180	8.876	4.909	2.849	576	542	▼ -67,7
Litauen	3.049	7.952	3.634	3.101	528	689	▼ -69,3
Ukraine	2.568	6.751	4.400	1.924	259	168	▼ -87,2
Finnland	2.436	6.599	4.585	1.739	105	170	▼ -86,1
Bulgarien	2.056	5.862	3.437	1.881	366	178	▼ -71,3
Lettland	1.928	5.776	3.122	2.216	137	301	▼ -50,3
Irland (Republik)	1.994	5.538	2.917	1.751	234	636	▼ -90,1
Afrika	2.227	5.237	4.227	827	48	135	▼ -77,4
Kanada	1.549	4.501	3.297	1.060	112	32	▼ -54,4
Estland	1.749	4.365	3.016	881	179	289	▼ -74,2
Griechenland	1.714	3.985	3.083	672	145	85	▼ -67,5
Norwegen	1.750	3.806	2.572	385	39	810	▼ -92,1
andere Länder	38.364	85.823	7.194.647	9.768	2.560	1.554.002	▼ -78,0

Hinweis: Arabische Länder: Bahrain, Irak, Jemen, Jordanien, Katar, Kuwait, Libanon, Oman, Saudi-Arabien, Syrien, Vereinigte Arabische Emirate; Südostasien: Brunei, Indonesien, Kambodscha, Laos, Malaysia, Nordkorea, Philippinen, Singapur, Thailand, Vietnam; Vereinigtes Königreich: England, Nordirland, Schottland, Wales; ehemaliges Jugoslawien: Bosnien-Herzegowina, Kosovo, Montenegro, Nordmazedonien, Serbien. Die Rangreihenfolge ergibt sich aufgrund der Gesamtzahl der Nächtigungen. In der Kategorie "Ferienwohnungen" sind sowohl gewerbliche als auch private Ferienwohnungen enthalten.

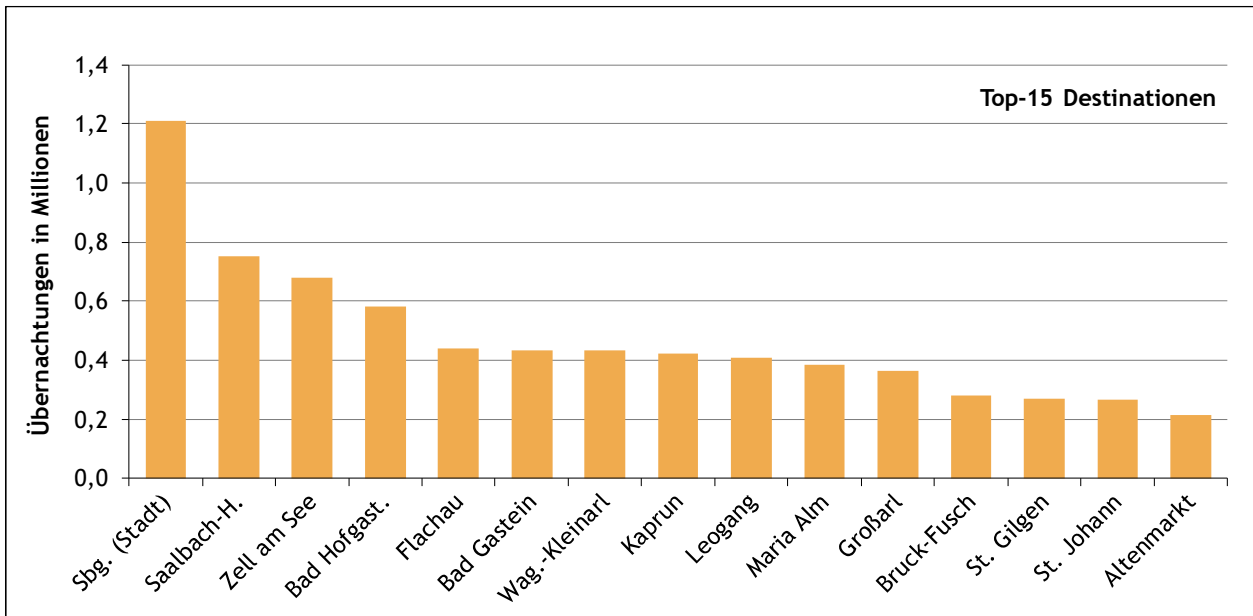
Ankünfte, Übernachtungen nach Gemeinde im Tourismusjahr 2020/21

Rang	Tourismusbezirk bzw. Gemeinde	Ankünfte	Übernachtungen		Anteil Übernachtungen in %				Aufenthaltsdauer
			gesamt	VÄ zum Vorjahr	Inland	Deutschland	Hotel u.ä. Betr.	Privatquartier	
	Flachgau	411.217	1.341.767	▼ -12,2	50	32	62	19	3,3
	Tennengau	129.751	571.265	▼ -31,2	43	36	38	25	4,4
	Pongau	790.529	3.715.745	▼ -52,2	35	48	56	16	4,7
	Lungau	124.267	510.020	▼ -61,6	36	45	37	26	4,1
	Pinzgau	1.146.120	5.062.689	▼ -50,4	22	56	55	20	4,4
1	Salzburg (Stadt)	655.623	1.208.904	▼ -28,8	35	34	91	2	1,8
47	Anif	32.132	61.971	▼ -17,6	45	36	96	4	1,9
85	Anthering	6.457	14.600	▼ -20,0	53	20	69	31	2,3
55	Bergheim	17.566	46.862	▼ -22,0	51	41	98		2,7
105	Berndorf, Köstendorf	283	1.609	▼ -13,5	39	17			5,7
102	Ebenau	1.349	3.600	▼ -24,4	29	52			2,7
84	Elixhausen	6.733	15.183	▼ -31,3	50	41		13	2,3
96	Elsbethen	2.904	6.839	▼ -25,0	45	32	56		2,4
43	Eugendorf	34.722	72.458	▼ -10,1	57	25	88	12	2,1
58	Faistenau	9.576	39.934	▼ -14,6	37	47	60	40	4,2
28	Fuschl am See	32.008	135.308	▼ -12,0	43	46	85	12	4,2
46	Grödig	13.133	65.019	▲ +5,7	47	16	72		5,0
45	Großgmain	8.498	68.237	▼ -1,6	73	17	17	11	8,0
92	Hallwang	3.256	9.383	▼ -22,4	70	18	83	17	2,9
81	Henndorf am Wallersee	5.041	17.107	▼ -23,8	48	41			3,4
88	Hintersee	3.380	11.779	▼ -21,7	50	39		35	3,5
71	Hof bei Salzburg	8.107	24.262	▼ -52,6	27	41	76		3,0
86	Koppl	3.640	14.148	▼ -10,1	28	25	39	56	3,9
100	Lamprechtshausen	1.244	4.201	▲ +33,8	31	23		38	3,4
62	Mattsee	6.871	30.245	▲ +1,0	68	26	44	16	4,4
79	Neumarkt am Wallersee	4.130	17.579	▲ +30,3	41	36	32	48	4,3
94	Oberndorf bei Salzburg	4.099	8.137	▲ +69,1	59	26	97	3	2,0
74	Obertrum am See	5.152	19.546	▲ +11,4	52	28		31	3,8
103	Plainfeld, St. Georgen	363	2.198	▲ +16,7	16	25			6,1
13	St. Gilgen	68.432	268.519	▼ -2,5	47	37	36	15	3,9
61	Seeham	7.840	32.413	▼ -6,3	52	27	52	27	4,1
72	Seekirchen a. Wallersee	5.025	22.513	▼ -1,6	48	22	38	42	4,5
75	Straßwalchen	3.165	19.017	▲ +0,9	67	13	58		6,0
29	Strobl	28.471	134.875	▼ -11,1	62	26	55	25	4,7
77	Thalgau	3.902	18.601	▼ -10,3	27	15	33	66	4,8
22	Wals-Siezenheim	83.738	155.624	▼ -27,2	49	31	92	6	1,9
36	Abtenau	20.725	94.945	▼ -40,1	17	56	54	36	4,6
91	Adnet	1.734	9.816	▲ +8,8	25	30			5,7
41	Annaberg-Lungötz	17.121	80.708	▼ -45,6	17	57	14	30	4,7
27	Bad Vigaun	9.050	135.385	▼ -2,0	96	2	3	4	15,0
53	Golling a.d. Salzach	26.846	50.604	▼ -26,9	26	40	67	12	1,9
54	Hallein	20.081	48.857	▼ -23,4	49	31	71	8	2,4
90	Krispl	1.907	9.893	▼ -25,3	31	38	16		5,2
70	Kuchl	6.141	24.529	▲ +5,5	33	34	63	34	4,0
106	Oberalm	163	398	▼ -62,5	27	43		52	2,4
93	Puch bei Hallein	3.514	8.940	▼ -55,8	45	27	85	15	2,5
60	Rußbach a. Paß Gschütt	8.014	32.417	▼ -54,0	33	41	63	28	4,0
80	St. Koloman	3.102	17.119	▼ -12,1	30	36	45	51	5,5
51	St. Martin am Tenneng.	10.080	52.608	▼ -41,7	23	57	50	40	5,2
98	Scheffau am Tenneng.	1.273	5.046	▲ +0,1	29	50	59		4,0

Rang	Tourismusbezirk bzw. Gemeinde	Ankünfte	Übernachtungen		Anteil Übernachtungen in %				Aufenthaltsdauer
			gesamt	VÄ zum Vorjahr	Inland	Deutschland	Hotels u. ä. B.	Privatquartier	
15	Altenmarkt im Pongau	49.161	214.077	▼ -59,3	29	51	56	25	4,4
4	Bad Hofgastein	103.582	580.590	▼ -34,0	60	26	51	9	5,6
6	Bad Gastein	68.341	433.778	▼ -46,4	50	34	39	9	6,3
78	Bischofshofen	7.254	18.276	▼ -19,3	22	47	73	23	2,5
39	Dorfgastein	18.162	87.926	▼ -56,3	23	58	50	29	4,8
52	Eben im Pongau	11.989	51.163	▼ -54,3	29	46	15	44	4,3
18	Filzmoos	42.283	202.434	▼ -47,9	26	57	70	19	4,8
5	Flachau	99.978	439.824	▼ -60,6	22	53	54	16	4,4
66	Forstau	5.125	26.704	▼ -58,6	27	63	18	51	5,2
50	Goldegg	9.134	54.399	▼ -16,2	63	26	39	17	6,0
11	Großarl	83.371	365.175	▼ -44,8	32	59	76	14	4,4
73	Hüttau	6.850	21.463	▼ -41,4	30	42	64		3,1
63	Hüttschlag	4.677	28.115	▼ -34,6	22	66	52	30	6,0
	Kleinarl	23.369	141.147	▼ -53,2	19	70	59	18	6,0
65	Pfarrwerfen	5.120	26.723	▼ -29,6	32	49	33	29	5,2
17	Radstadt	48.161	202.596	▼ -49,1	30	48	55	22	4,2
14	St. Johann im Pongau	64.249	266.437	▼ -39,8	26	57	78	12	4,1
	St. Veit im Pongau	11.468	36.337	▼ -42,1	43	41	40	16	3,2
	Schwarzach im Pongau	840	1.915	▼ -77,0	68	10		17	2,3
	Untertauern	16.238	67.421	▼ -87,0	40	46	61	13	4,2
	Wagrain	67.366	292.467	▼ -64,0	25	52	50	18	4,3
69	Werfen	14.692	25.342	▼ -18,6	37	34	49	18	1,7
30	Werfenweng	29.119	131.436	▼ -45,5	16	71	69	20	4,5
89	Göriach	2.475	10.679	▼ -40,4	47	41		59	4,3
101	Lessach	762	4.131	▼ -48,5	33	44		42	5,4
42	Mariapfarr	13.664	79.414	▼ -51,6	41	43	20	60	5,8
37	Mauterndorf	19.818	94.321	▼ -53,5	29	40	30	27	4,8
97	Muhr	2.049	6.146	▼ -19,0	57	40	8	52	3,0
95	Ramingstein	2.232	7.107	▼ -49,9	66	25	14	26	3,2
83	St. Andrä im Lungau	3.377	15.868	▼ -27,9	48	26	50		4,7
56	St. Margarethen im Lg.	10.634	45.435	▼ -52,8	35	50	58	13	4,3
21	St. Michael im Lungau	44.077	160.805	▼ -50,7	31	50	40	7	3,6
64	Tamsweg	9.000	27.060	▼ -40,3	52	32	35	33	3,0
99	Thomatal	970	4.882	▼ -71,7	28	55		5	5,0
	Tweng	7.380	20.973	▼ -93,5	30	47	91	5	2,8
104	Unternberg	356	1.919	▼ -73,3	21	54		68	5,4
76	Weißpriach	2.886	18.872	▼ -61,5	35	54	30	31	6,5
87	Zederhaus	4.587	12.408	▼ -54,4	39	49	17		2,7
25	Bramberg am Wildkogel	25.853	146.556	▼ -55,2	16	66	66	28	5,7
	Bruck a.d. Großglstr.	42.240	203.840	▼ -25,0	21	54	22	8	4,8
40	Dienten am Hochkönig	16.548	81.266	▼ -50,7	34	54	62	23	4,9
	Fusch a.d. Großglstr.	25.411	76.121	▼ -44,7	17	55	79	11	3,0
	Hollersbach im Pinzgau	7.387	47.688	▼ -42,8	13	69	27	55	6,5
8	Kaprun	116.783	424.061	▼ -50,6	26	37	61	12	3,6
33	Krimml	32.293	114.173	▼ -63,0	22	63	45	18	3,5
68	Lend	4.947	25.838	▼ -35,2	15	66	63	31	5,2
9	Leogang	102.392	409.939	▼ -40,8	24	63	75	21	4,0
34	Lofer	21.065	106.176	▼ -52,6	10	70	47	36	5,0
32	Maishofen	22.832	120.838	▼ -38,4	23	50	29	19	5,3

Rang	Tourismusbezirk bzw. Gemeinde	Ankünfte	Übernachtungen		Anteil Übernachtungen in %				Aufenthaltsdauer
			gesamt	VÄ zum Vorjahr	Inland	Deutschland	Hotels u. ä.B.	Privatquartier	
10	Maria Alm am St. Meer	83.362	384.560	▼ -48,8	26	56	55	18	4,6
	Mittersill	33.187	136.903	▼ -46,1	28	54	63	32	4,1
23	Mühlbach a. Hochkönig	29.779	154.000	▼ -37,6	22	63	51	18	5,2
16	Neukirchen a. Großen.	37.120	208.542	▼ -54,0	16	64	45	22	5,6
57	Niedersill	6.581	40.300	▼ -50,8	11	55	29	62	6,1
35	Piesendorf	18.475	100.335	▼ -51,5	17	44	15	56	5,4
20	Rauris	33.191	181.195	▼ -34,9	27	53	39	26	5,5
2	Saalbach-Hinterglemm	156.055	752.691	▼ -62,1	20	61	74	9	4,8
31	Saalfelden am St. Meer	43.798	128.627	▼ -37,2	36	50	62	34	2,9
26	St. Martin bei Lofer	27.701	144.595	▼ -24,0	9	73	20	7	5,2
	Stuhlfelden	3.966	16.000	▼ -48,8	27	50	58	36	4,0
67	Taxenbach	5.664	26.671	▼ -35,3	16	53	25	51	4,7
48	Unken	13.225	60.725	▼ -41,1	21	72	73	24	4,6
49	Uttendorf	14.201	58.065	▼ -53,4	21	55	52	38	4,1
44	Viehhofen	11.161	71.516	▼ -61,6	8	49	14	21	6,4
24	Wald im Pinzgau	28.061	147.217	▼ -63,8	12	57	42	9	5,2
82	Weißbach bei Lofer	4.257	16.387	▼ -25,1	24	57	47	26	3,8
3	Zell am See	178.585	677.864	▼ -48,9	27	46	58	20	3,8
Gemeindeübergreifende Tourismusverbände									
59	St. Veit-Schwarzach	12.308	38.252	▼ -46,1	45	39	42	16	3,1
7	Wagrain-Kleinarl	90.735	433.614	▼ -61,0	23	58	53	18	4,8
38	Obertauern	23.618	88.394	▼ -89,5	38	46	68	11	3,7
12	Bruck-Fusch	67.651	279.961	▼ -31,6	20	54	38	9	4,1
19	Mitters.-Hollersb.-Stuhlf.	44.540	200.591	▼ -45,6	24	57	54	38	4,5

Hinweis: Informationen zu den Tourismusregionen und -bezirken finden sich im Anhang. Der Geheimhaltung unterliegen die Werte der grau hinterlegten Felder. Aus diesem Grund wurden auch die Gemeinden Berndorf bei Salzburg und Köstendorf sowie Plainfeld und St. Georgen bei Salzburg zusammengefasst.



Tourismusintensität von Tourismusregionen und Gemeinden

Tourismusbezirk bzw. Gemeinde	Ü / DSR	Wintersaison 2020/21			Sommersaison 2021			Entwicklung U von November 2020 bis Oktober 2021	Max Monat
		Anteil Ü am TJ	Betten / 100 E	Übern. / E	Anteil Ü am TJ	Betten / 100 E	Übern. / E		
Land Salzburg	83	5	38	1	95	41	21		Aug.
Salzburg (Stadt)	208	7	8	1	93	11	7		Aug.
Flachgau	27	11	10	1	89	14	8		Aug.
Tennengau	32	15	14	1	85	15	8		Aug.
Pongau	139	5	89	3	95	86	45		Aug.
Pinzgau	134	2	99	1	98	110	55		Aug.
Lungau	44	3	77	1	97	71	25		Aug.
Salzburger Seenland	9	14	4	0	86	8	3		Aug.
Berndorf, Köstendorf	1	26	2	0	74	2	0		Aug.
Henndorf am Wallersee	11	13	3	0	87	5	3		Aug.
Mattsee	22	2	14	0	98	18	9		Aug.
Neumarkt am Wallersee	9	14	2	0	86	7	2		Aug.
Oberndorf bei Salzburg	19	28	2	0	72	2	1		Aug.
Obertrum am See	11	11	2	0	89	10	4		Juli
Seeham	41	11	17	2	89	29	15		Aug.
Seekirchen am Wallersee	5	19	5	0	81	12	2		Aug.
Straßwalchen	5	30	2	1	70	2	2		Aug.
Umgebungsorte Sbg.	41	20	9	2	80	9	7		Aug.
Anthering	10	19	8	1	81	8	3		Aug.
Bergheim	39	5	8	0	95	7	8		Aug.
Elixhausen	21	3	6	0	97	6	5		Aug.
Elsbethen	7	10	2	0	90	3	1		Aug.
Eugendorf	29	21	11	2	79	12	8		Aug.
Grödig	81	30	7	3	70	8	6		Aug.
Großmain	131	36	18	9	64	18	17		Aug.
Hallwang	11	32	5	1	68	5	2		Aug.
Wals-Siezenheim	77	14	13	2	86	13	10		Aug.
Fuschlseeregion	45	2	19	0	98	23	16		Aug.
Ebenau	5	6	7	0	94	7	2		Aug.
Faistenau	28	2	15	0	98	18	13		Aug.
Fuschl am See	266	0	58	0	100	77	85		Aug.
Hintersee	39	0	42	0	100	56	25		Aug.
Hof bei Salzburg	25	1	19	0	99	20	7		Aug.
Koppl	11	17	6	1	83	11	3		Aug.
Wolfgangseeregion	176	2	67	1	98	108	52		Aug.
St. Gilgen	227	0	92	0	100	150	69		Aug.
Strobl	122	6	40	2	94	63	34		Aug.
sonst. Orte im Flachgau	11	15	6	1	85	6	4		Aug.
Tennengauer Salzsachtal	27	27	8	2	73	8	4		Aug.
Adnet	7	22	4	1	78	4	2		Aug.
Bad Vigaun	174	45	31	29	55	30	36		Aug.
Golling a.d. Salzach	60	8	28	1	92	28	11		Aug.
Hallein	29	15	3	0	85	4	2		Aug.
Krispl	12	16	22	2	84	30	9		Aug.
Kuchl	12	17	4	1	83	5	3		Aug.
Oberalm	1	0	1	0	100	1	0		Juli
Puch bei Hallein	10	18	9	0	82	7	2		Aug.
St. Koloman	12	10	13	1	90	16	9		Aug.
Scheffau am Tennengeb.	4	3	8	0	97	9	3		Aug.

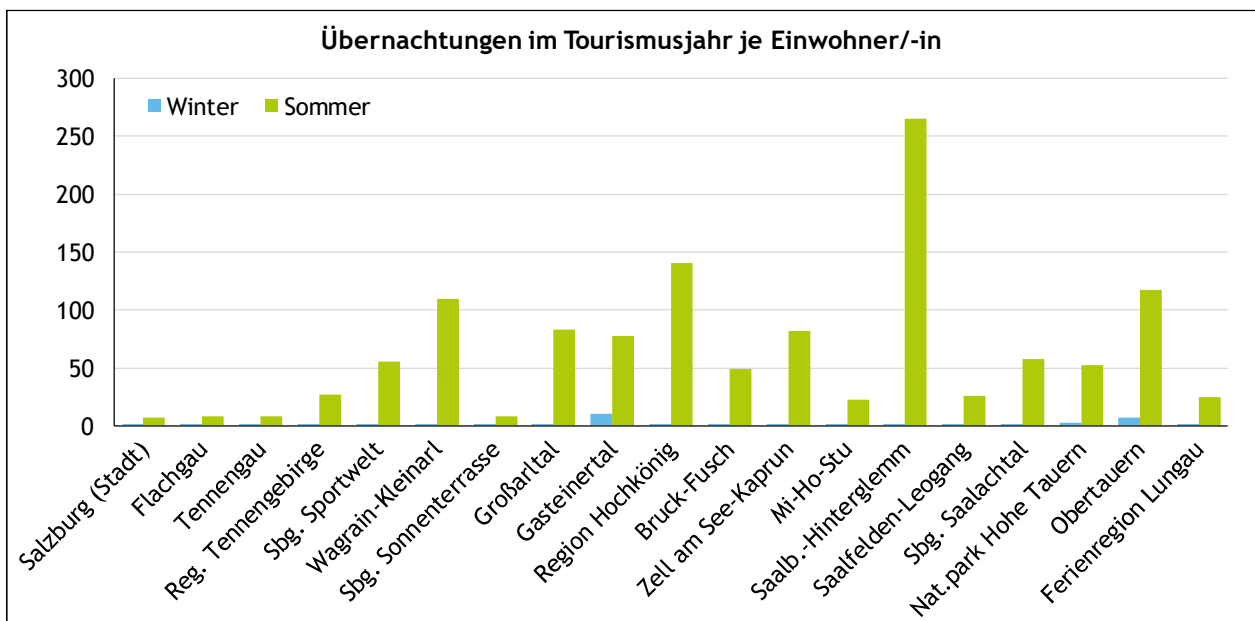
Hinweis: Ü/DSR=Übernachtungen je Hektar Dauersiedlungsraum, Ü=Übernachtungen, TJ=Tourismusjahr, E=Einwohner.

Tourismusbezirk bzw. Gemeinde	Ü / DSR	Wintersaison 2020/21			Sommersaison 2021			Entwicklung U von November 2020 bis Oktober 2021	Max Mo- nat
		Anteil Ü am TJ	Betten / 100 E	Übern. / E	Anteil Ü am TJ	Betten / 100 E	Übern. / E		
Lammertal	42	1	48	0	99	48	24		Aug.
Abtenau	26	1	29	0	99	30	16		Aug.
Annaberg-Lungötz	68	0	76	0	100	76	36		Aug.
Rußbach am Paß Gschütt	61	3	84	1	97	92	41		Aug.
St. Martin am Tenneng.	63	3	58	1	97	56	30		Aug.
Region Tennengebirge	62	5	44	1	95	46	27		Aug.
Pfarrwerfen	21	6	17	1	94	20	10		Aug.
Werfen	22	10	18	1	90	19	8		Aug.
Werfenweng	237	3	181	4	97	181	120		Aug.
Salzburger Sportwelt	159	2	116	1	98	114	56		Aug.
Altenmarkt im Pongau	199	3	65	1	97	110	46		Aug.
Eben im Pongau	55	6	54	1	94	54	19		Aug.
Filzmoos	212	0	184	0	100	209	134		Aug.
Flachau	238	2	344	3	98	292	147		Aug.
Kleinarl	319	0	309	0	100	277	174		Aug.
Radstadt	106	4	100	1	96	100	40		Aug.
St. Johann im Pongau	98	3	37	1	97	37	23		Aug.
Wagrain	194	1	248	1	99	210	93		Aug.
Wagrain-Kleinarl	222	0	261	1	100	224	110		Aug.
Sbg. Sonnenterrasse	28	13	18	1	87	20	8		Aug.
Goldegg	34	16	25	3	84	33	18		Aug.
St. Veit im Pongau	25	8	28	1	92	28	9		Aug.
Schwarzach im Pongau	7	35	2	0	65	2	0		Sept.
Großarl	154	1	81	0	99	107	83		Aug.
Großarl	178	0	89	0	100	121	96		Aug.
Hüttschlag	57	4	49	1	96	51	30		Aug.
Gasteinertal	334	12	142	11	88	144	78		Aug.
Bad Hofgastein	326	11	104	9	89	109	76		Aug.
Bad Gastein	563	16	225	17	84	223	92		Aug.
Dorfgastein	117	3	102	1	97	95	52		Aug.
Bischofshofen	11	7	3	0	93	5	2		Aug.
Forstau	50	2	117	1	98	139	48		Aug.
Hüttau	26	14	30	2	86	31	13		Aug.
Bruck-Fusch	127	3	72	1	97	85	49		Aug.
Bruck a.d. Großglstr.	143	3	65	1	97	74	41		Aug.
Fusch a.d. Großglstr.	98	1	111	1	99	160	100		Aug.
Zell am See-Kaprun	447	2	88	1	98	151	82		Aug.
Kaprun	458	2	259	3	98	259	133		Aug.
Zell am See	440	1	35	1	99	117	66		Aug.
Mitters.-Hollersb.-Stuhlf.	56	4	45	1	96	51	23		Aug.
Hollersbach im Pinzgau	79	2	44	1	98	86	37		Aug.
Mittersill	63	4	48	1	96	48	24		Aug.
Stuhlfelden	20	5	32	1	95	34	10		Aug.
Saalbach-Hinterglemm	419	1	631	2	99	548	265		Aug.
Saalfelden-Leogang	92	3	34	1	97	37	26		Aug.
Leogang	221	2	143	2	98	142	118		Aug.
Saalfelden am St. Meer	32	6	12	0	94	16	7		Aug.
Sbg. Saalachtal	122	1	62	0	99	84	58		Aug.
Lofer	145	1	100	1	99	101	50		Aug.
St. Martin bei Lofer	235	0	88	0	100	123	120		Aug.
Unken	68	1	9	0	99	43	32		Aug.
Weißbach bei Lofer	36	5	41	2	95	75	38		Aug.
Maishofen	96	7	67	2	93	65	31		Aug.
Viehhofen	184	5	268	6	95	268	115		Aug.

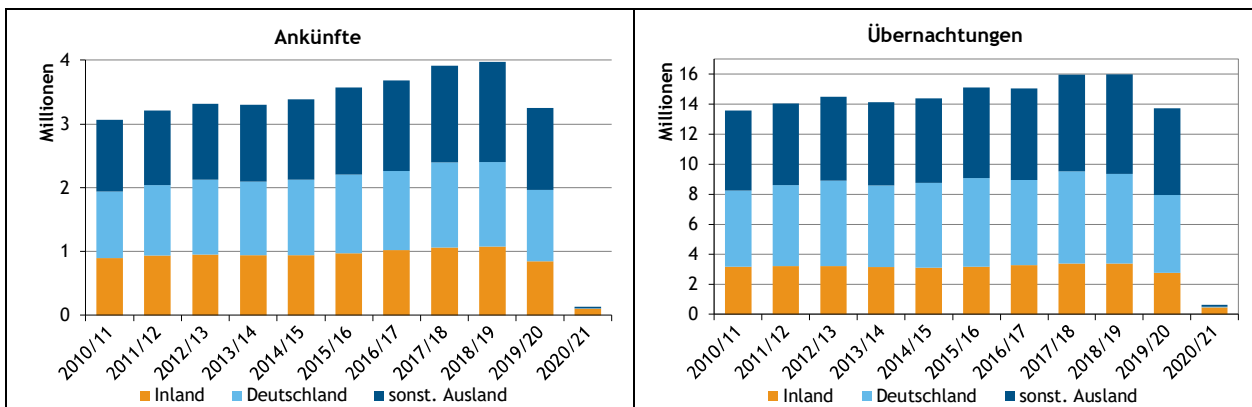
Hinweis: Ü/DSR=Übernachtungen je Hektar Dauersiedlungsraum, Ü=Übernachtungen, TJ=Tourismusjahr, E=Einwohner.

Tourismusbezirk bzw. Gemeinde	Ü / DSR	Wintersaison 2020/21			Sommersaison 2021			Entwicklung U von November 2020 bis Oktober 2021	Max Monat
		Anteil Ü am TJ	Betten / 100 E	Übern. / E	Anteil Ü am TJ	Betten / 100 E	Übern. / E		
Region Hochkönig	175	1	247	2	99	252	140		Aug.
Dienten am Hochkönig	89	0	213	0	100	217	112		Aug.
Maria Alm am St. Meer	213	2	315	3	98	303	172		Aug.
Mühlbach am Hochkönig	188	1	162	1	99	192	106		Aug.
Ferienregion Lungau	44	3	77	1	97	71	25		Aug.
darunter									
Göriach	24	2	55	0	98	77	30		Aug.
Lessach	9	1	21	0	99	28	8		Aug.
Mariapfarr	56	1	75	0	99	76	33		Aug.
Mauterndorf	100	2	187	1	98	184	58		Aug.
Muhr	12	3	34	0	97	46	12		Aug.
Ramingstein, Thomatal	10	1	19	0	99	52	9		Aug.
St. Andrä im Lungau	34	2	16	0	98	45	20		Aug.
St. Margarethen im Lg.	85	1	141	0	99	136	63		Aug.
St. Michael im Lungau	123	4	92	2	96	100	44		Aug.
Tamsweg	12	6	17	0	94	19	4		Aug.
Unternberg	3	2	14	0	98	14	2		Aug.
Weißpriach	45	1	177	1	99	168	60		Aug.
Zederhaus	18	2	24	0	98	34	10		Aug.
Obertauern	169	6	1.255	7	94	444	118		Aug.
Untertauern	230	5	1.141	7	95	404	139		Aug.
Tweng	92	9	1.472	7	91	518	78		Aug.
Nationalp. Hohe Tauern	114	4	107	2	96	113	52		Aug.
darunter									
Bramberg am Wildkogel	93	1	91	0	99	92	37		Aug.
Krimml	234	0	482	0	100	461	135		Aug.
Lend	36	5	39	1	95	39	19		Aug.
Neukirchen am Großven.	170	0	176	0	100	180	81		Aug.
Niedersill	38	1	33	0	99	37	14		Aug.
Piesendorf	56	4	63	1	96	64	25		Aug.
Rauris	73	4	119	3	96	123	58		Aug.
Taxenbach	14	6	21	1	94	24	9		Aug.
Uttendorf	29	1	47	0	99	46	19		Aug.
Wald im Pinzgau	226	0	410	0	100	409	126		Aug.

Hinweis: Ü/DSR=Übernachtungen je Hektar Dauersiedlungsraum, Ü=Übernachtungen, TJ=Tourismusjahr, E=Einwohner.

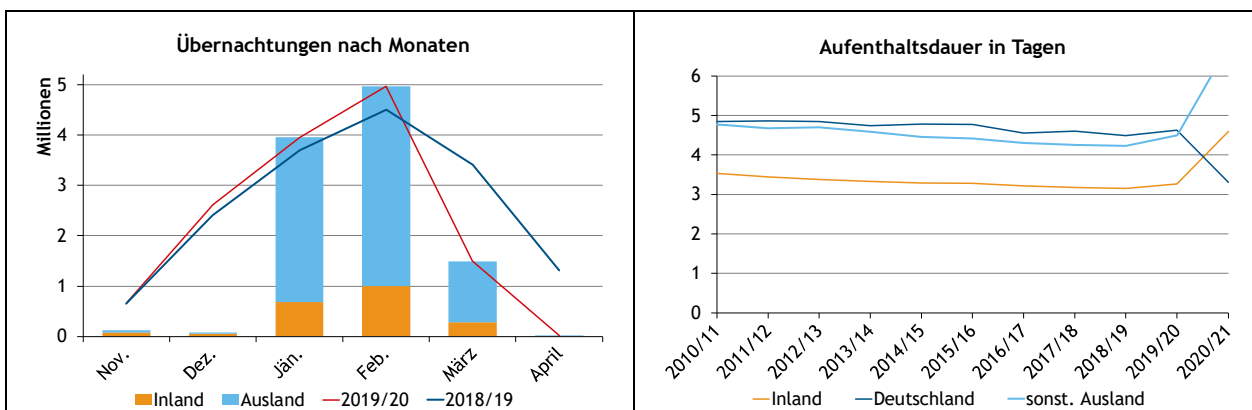


Die Wintersaison 2020/21 im Überblick



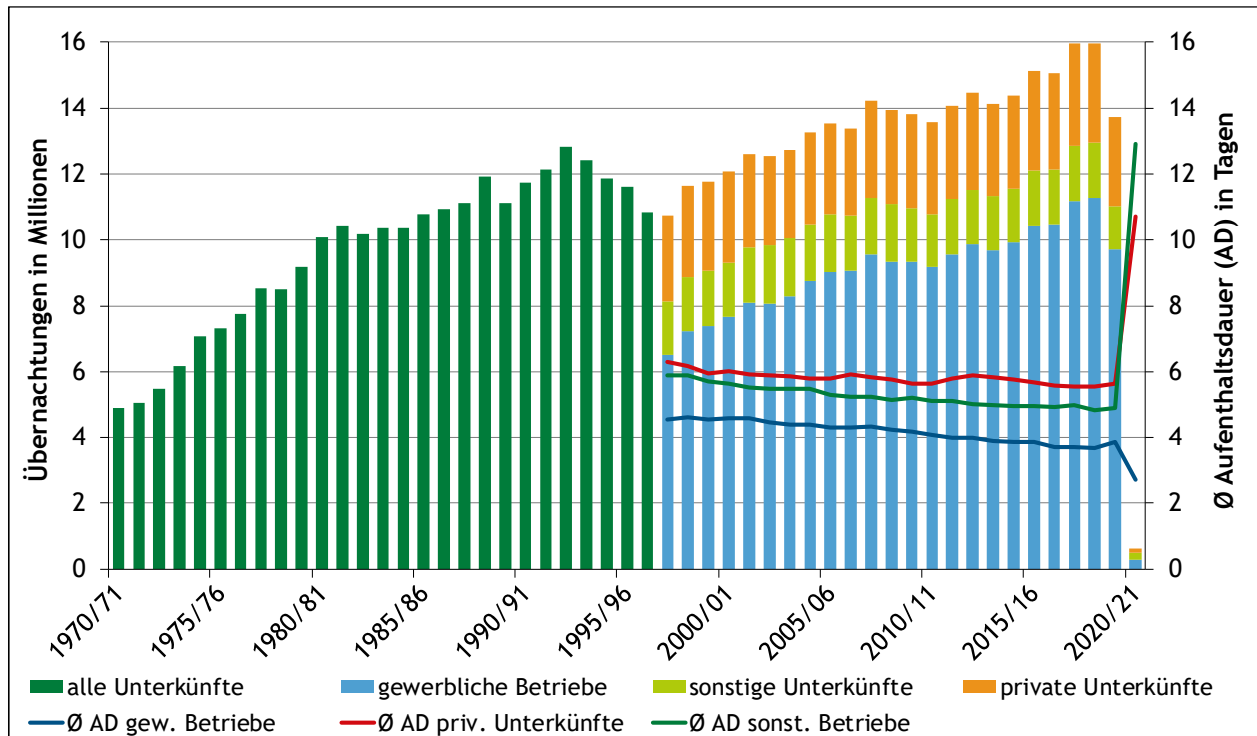
18

Wintersaison 2020/21	Ankünfte		Übernachtungen		Aufenthaltsdauer	
	gesamt	VÄ zum Vorjahr in %	gesamt	VÄ zum Vorjahr in %	gesamt	VÄ zum Vorjahr in %
gesamt	130.617	▼ -96,0	622.372	▼ -95,5	4,8	▲ +12,9
gewerbliche Betriebe	102.353	▼ -95,9	278.112	▼ -97,1	2,7	▼ -29,9
5-Stern Hotels u.ä. Betriebe	511	▼ -99,2	1.676	▼ -99,2	3,3	▼ -4,7
4-Stern Sup. Hotels u.ä.B.	2.037	▼ -99,2	13.876	▼ -98,5	6,8	▲ +81,2
4-Stern Hotels u.ä. Betriebe	41.720	▼ -95,5	81.663	▼ -97,4	2,0	▼ -43,6
3-Stern Hotels u.ä. Betriebe	39.360	▼ -94,6	108.596	▼ -96,0	2,8	▼ -25,8
2/1-Stern Hotels u.ä.B.	15.344	▼ -91,5	50.584	▼ -91,1	3,3	▲ +4,8
gewerbl. Ferienwohnungen	3.381	▼ -99,1	21.717	▼ -99,0	6,4	▲ +13,5
Privatquartiere	9.608	▼ -98,0	102.985	▼ -96,2	10,7	▲ +89,6
Privatzimmer	4.379	▼ -95,9	42.738	▼ -91,8	9,8	▲ +100,2
private Ferienwohnungen	5.229	▼ -98,6	60.247	▼ -97,2	11,5	▲ +96,0
sonstige Unterkünfte	18.656	▼ -93,0	241.275	▼ -81,4	12,9	▲ +164,1
Inland	99.244	▼ -88,3	455.870	▼ -83,5	4,6	▲ +40,6
Deutschland	13.136	▼ -98,8	43.406	▼ -99,2	3,3	▼ -28,6
sonstiges Ausland	18.237	▼ -98,6	123.096	▼ -97,9	6,7	▲ +50,1

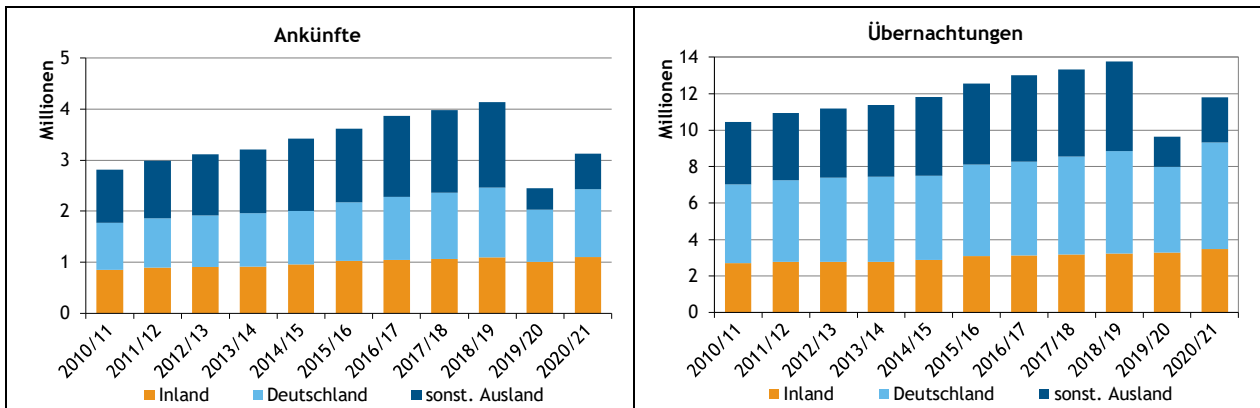


Ankünfte und Übernachtungen in der Wintersaison seit 1970/71

Winter-saison	Ankünfte				Übernachtungen			
	gesamt	VÄ zum Vorjahr in %	gew. Betriebe	private Unterkünfte	gesamt	VÄ zum Vorjahr in %	gew. Betriebe	private Unterkünfte
2020/21	130.617	▼ -96,0	102.353	9.608	622.372	▼ -95,5	278.112	102.985
2019/20	3.251.354	▼ -18,1	2.506.837	478.978	13.720.611	▼ -14,1	9.712.308	2.707.947
2018/19	3.972.303	▲ +1,5	3.075.869	551.072	15.981.649	■ +0,0	11.266.638	3.048.023
2017/18	3.914.116	▲ +6,1	3.015.987	563.675	15.974.366	▲ +6,1	11.175.610	3.130.990
2016/17	3.688.349	▲ +3,1	2.822.518	524.412	15.062.892	■ -0,4	10.454.047	2.932.092
2015/16	3.575.751	▲ +5,5	2.704.556	529.869	15.115.843	▲ +5,0	10.417.055	3.006.574
2014/15	3.389.358	▲ +2,6	2.570.608	492.414	14.390.442	▲ +1,9	9.941.979	2.834.276
2013/14	3.303.195	■ -0,3	2.495.791	481.049	14.125.566	▼ -2,4	9.694.921	2.798.753
2012/13	3.311.697	▲ +3,1	2.480.426	502.670	14.479.115	▲ +2,9	9.882.413	2.953.441
2011/12	3.212.436	▲ +5,0	2.397.325	487.992	14.064.867	▲ +3,6	9.560.462	2.829.933
2010/11	3.060.023	■ +0,4	2.250.627	499.620	13.579.529	▼ -1,7	9.184.723	2.809.858
2009/10	3.048.407	■ +0,5	2.227.900	505.073	13.817.343	■ -0,8	9.330.824	2.844.690
2008/09	3.032.712	■ -0,1	2.200.684	497.602	13.934.976	▼ -2,0	9.349.660	2.861.231
2007/08	3.035.758	▲ +5,8	2.204.541	507.226	14.214.418	▲ +6,3	9.565.145	2.957.686
2006/07	2.868.906	▼ -1,2	2.104.842	445.272	13.375.592	▼ -1,2	9.071.218	2.632.647
2005/06	2.902.971	▲ +4,1	2.094.875	480.846	13.542.038	▲ +2,2	9.033.116	2.779.490
2004/05	2.789.071	▲ +4,6	1.994.991	478.314	13.246.615	▲ +4,0	8.742.332	2.774.078
2003/04	2.667.380	▲ +2,9	1.889.329	459.269	12.735.772	▲ +1,6	8.290.927	2.695.488
2002/03	2.592.668	▲ +1,7	1.813.229	456.497	12.540.141	■ -0,6	8.077.258	2.693.020
2001/02	2.549.224	▲ +5,2	1.763.810	480.391	12.620.798	▲ +4,5	8.088.609	2.848.271
2000/01	2.422.870	▲ +2,0	1.668.613	457.242	12.074.088	▲ +2,5	7.646.617	2.755.656

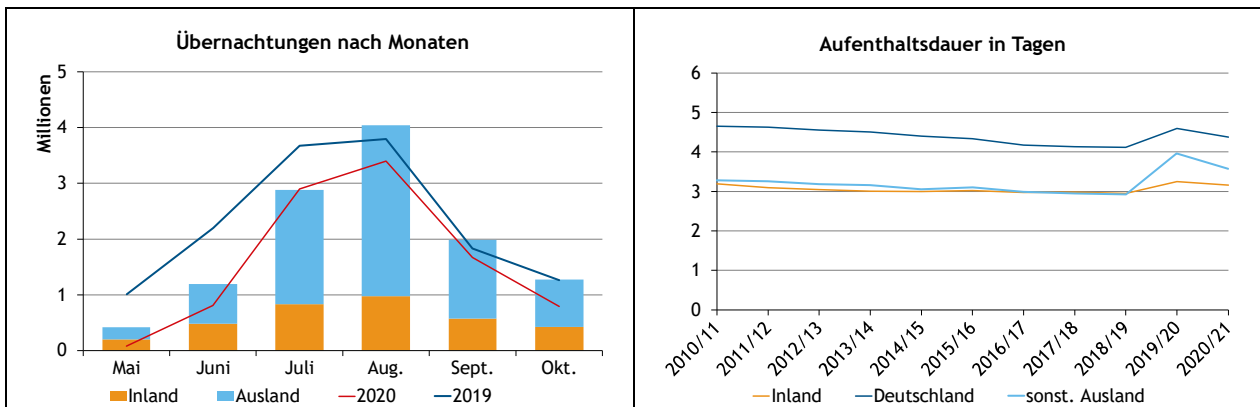


Die Sommersaison 2021 im Überblick



20

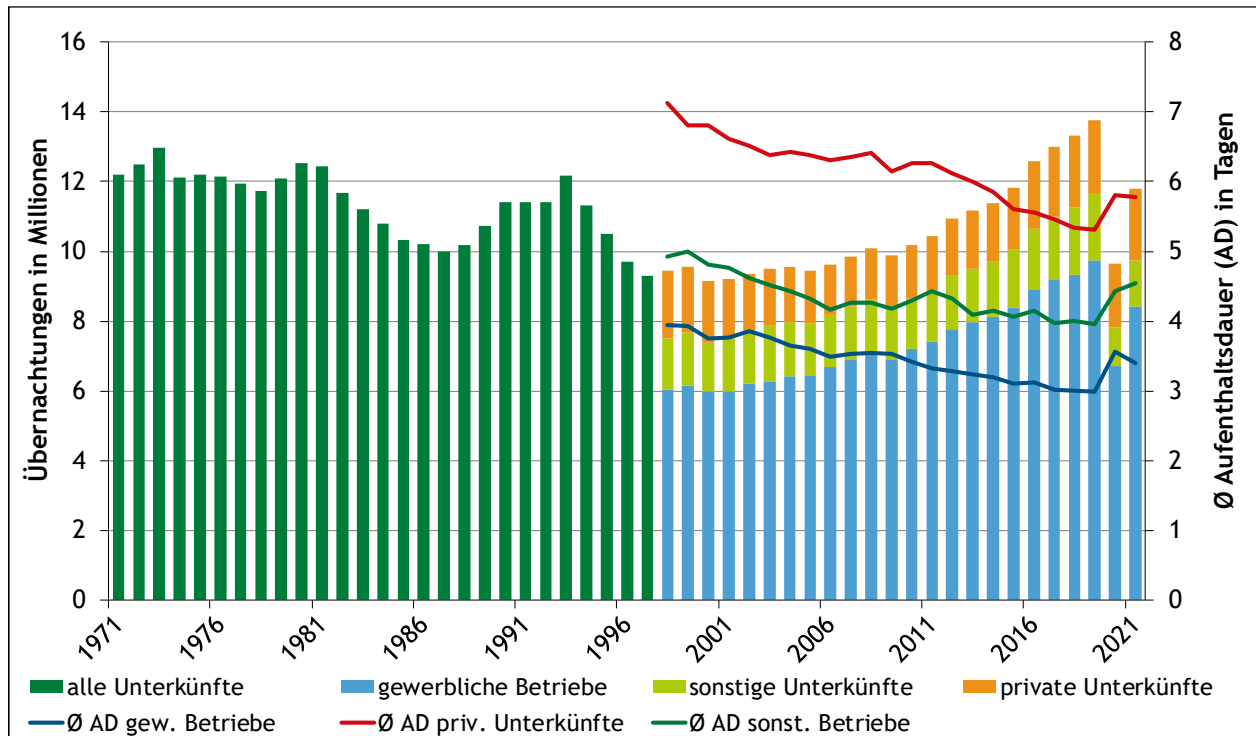
Sommersaison 2021	Ankünfte		Übernachtungen		Aufenthaltsdauer	
	gesamt	VÄ zum Vorjahr in %	gesamt	VÄ zum Vorjahr in %	gesamt	VÄ zum Vorjahr in %
gesamt	3.126.890	▲ +27,7	11.788.018	▲ +22,3	3,8	▼ -4,2
gewerbliche Betriebe	2.482.829	▲ +32,0	8.425.122	▲ +25,8	3,4	▼ -4,7
5-Stern Hotels u.ä. Betriebe	78.817	▲ +66,8	256.467	▲ +64,6	3,3	▼ -1,3
4-Stern Sup. Hotels u.ä.B.	261.147	▲ +30,6	978.279	▲ +30,1	3,7	▬ -0,3
4-Stern Hotels u.ä. Betriebe	903.787	▲ +28,7	3.021.653	▲ +22,7	3,3	▼ -4,6
3-Stern Hotels u.ä. Betriebe	748.849	▲ +33,0	2.174.900	▲ +23,6	2,9	▼ -7,0
2/1-Stern Hotels u.ä.B.	212.550	▲ +41,7	506.953	▲ +37,0	2,4	▼ -3,4
gewerbl. Ferienwohnungen	277.679	▲ +27,3	1.486.870	▲ +24,3	5,4	▼ -2,4
Privatquartiere	354.948	▲ +13,2	2.050.169	▲ +12,7	5,8	▬ -0,5
Privatzimmer	92.971	▲ +10,7	449.578	▲ +9,5	4,8	▼ -1,1
private Ferienwohnungen	261.977	▲ +14,1	1.600.591	▲ +13,6	6,1	▬ -0,4
sonstige Unterkünfte	289.113	▲ +13,5	1.312.727	▲ +16,5	4,5	▲ +2,6
Inland	1.101.688	▲ +9,6	3.483.366	▲ +6,4	3,2	▼ -2,9
Deutschland	1.332.781	▲ +29,9	5.829.072	▲ +23,6	4,4	▼ -4,8
sonstiges Ausland	692.421	▲ +65,7	2.475.580	▲ +49,6	3,6	▼ -9,7



Ankünfte und Übernachtungen in der Sommersaison seit 1971

Sommer-saison	Ankünfte				Übernachtungen			
	gesamt	VÄ zum Vorjahr in %	gew. Betriebe	private Unterkünfte	gesamt	VÄ zum Vorjahr in %	gew. Betriebe	private Unterkünfte
2021	3.126.890	▲ +27,7	2.482.829	354.948	11.788.018	▲ +22,3	8.425.122	2.050.169
2020	2.449.203	▼ -40,9	1.880.944	313.546	9.642.091	▼ -30,0	6.695.589	1.819.387
2019	4.141.667	▲ +4,0	3.256.082	399.120	13.771.873	▲ +3,3	9.725.796	2.118.790
2018	3.983.765	▲ +3,2	3.116.054	387.893	13.325.897	▲ +2,5	9.333.035	2.069.710
2017	3.861.817	▲ +6,6	3.037.327	364.701	12.995.884	▲ +3,3	9.179.805	1.989.528
2016	3.623.419	▲ +5,7	2.855.176	345.727	12.576.257	▲ +6,4	8.906.007	1.920.515
2015	3.427.324	▲ +6,9	2.696.679	312.838	11.824.844	▲ +3,8	8.374.444	1.753.914
2014	3.205.774	▲ +2,9	2.533.548	289.617	11.389.334	▲ +1,9	8.107.124	1.693.668
2013	3.116.074	▲ +4,2	2.461.846	281.919	11.180.823	▲ +2,3	7.964.444	1.691.764
2012	2.991.455	▲ +6,3	2.371.892	265.877	10.927.884	▲ +4,6	7.774.120	1.626.336
2011	2.814.101	▲ +4,6	2.231.309	250.603	10.449.767	▲ +2,7	7.411.260	1.568.381
2010	2.690.753	▲ +5,4	2.113.454	241.473	10.175.162	▲ +3,0	7.218.604	1.512.935
2009	2.552.867	▼ -1,4	1.951.792	240.324	9.875.936	▼ -2,2	6.890.385	1.476.251
2008	2.588.576	▲ +2,1	1.994.207	230.016	10.098.351	▲ +2,5	7.072.280	1.473.135
2007	2.534.808	▲ +1,3	1.952.074	228.632	9.855.749	▲ +2,6	6.895.377	1.452.465
2006	2.501.652	▲ +5,3	1.915.158	226.199	9.609.403	▲ +1,7	6.680.218	1.427.679
2005	2.375.864	■ +0,8	1.795.590	235.540	9.452.537	▼ -1,0	6.459.114	1.502.966
2004	2.356.845	▲ +3,6	1.757.697	245.741	9.552.347	■ +0,5	6.411.367	1.578.348
2003	2.275.567	▲ +4,1	1.663.018	255.063	9.504.111	▲ +1,7	6.260.607	1.629.427
2002	2.185.063	■ +1,0	1.607.764	252.233	9.347.665	▲ +1,6	6.200.671	1.644.657
2001	2.163.759	■ +0,8	1.587.439	253.867	9.196.188	■ +0,5	5.980.331	1.680.200

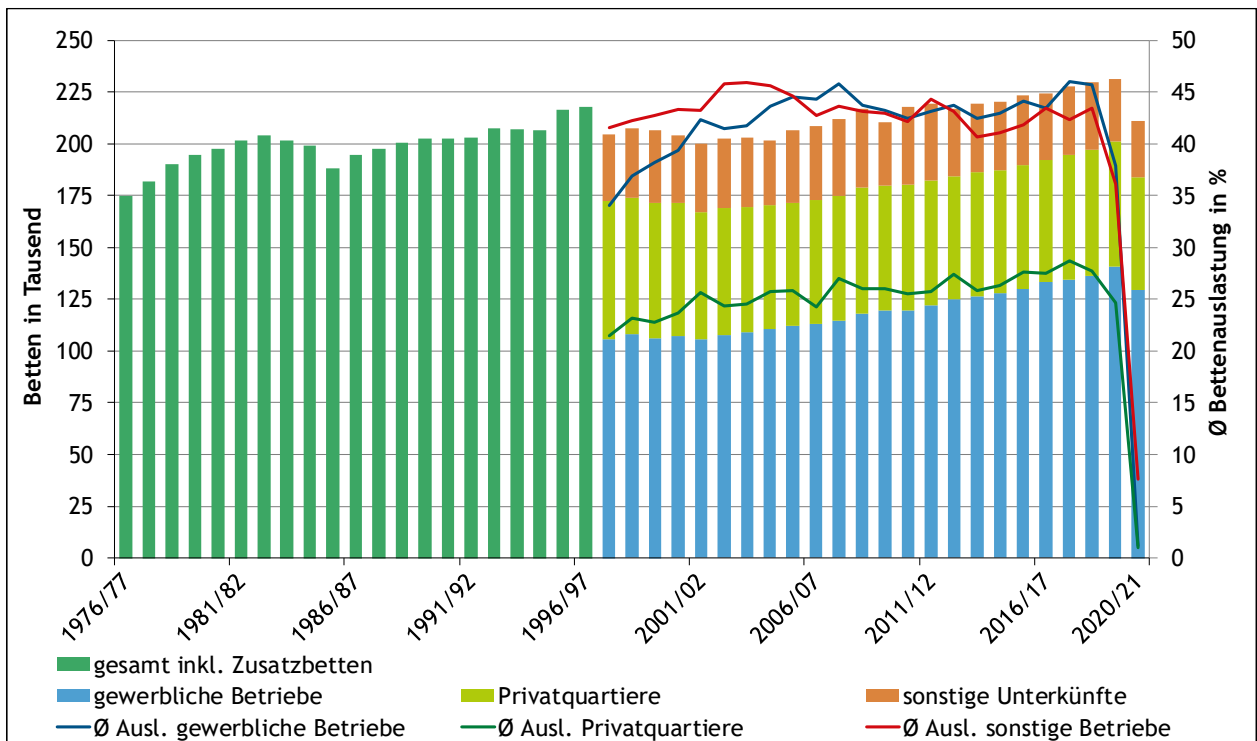
21



Betriebe und Betten in der Wintersaison

22

Winter- saison	Betriebe					Betten				
	gesamt	gewerb- liche Betriebe	Privat- quar- tiere	sonstige Betriebe	VÄ zum Vorjahr in %	gesamt	gewerb- liche Betriebe	Privat- quar- tiere	sonstige Betriebe	VÄ zum Vorjahr in %
2020/21	10.567	2.803	7.443	321	▼ -7,8	210.859	129.182	54.708	26.969	▼ -8,8
2019/20	11.464	2.961	8.149	354	▲ +0,2	231.122	140.757	60.313	30.052	▲ +0,6
2018/19	11.439	2.887	8.164	388	▼ -2,1	229.649	136.255	60.780	32.614	▲ +0,8
2017/18	11.688	2.936	8.320	432	▲ +3,2	227.774	134.211	60.260	33.303	▲ +1,6
2016/17	11.329	2.901	8.045	383	▲ +0,8	224.161	133.106	58.878	32.177	▲ +0,3
2015/16	11.420	2.900	8.096	424	▲ +0,6	223.486	129.640	59.873	33.973	▲ +1,4
2014/15	11.353	2.889	8.033	431	▲ -0,0	220.484	127.786	59.467	33.231	▲ +0,5
2013/14	11.358	2.848	8.094	416	▲ +2,3	219.335	126.244	59.897	33.194	▲ +1,1
2012/13	11.100	2.770	7.966	364	▲ -0,1	216.921	124.763	59.503	32.655	▼ -1,1
2011/12	11.115	2.741	8.015	359	▲ -0,6	219.330	121.852	60.434	37.044	▲ +0,7
2010/11	11.186	2.739	8.080	367	▲ -0,2	217.719	119.488	60.822	37.409	▲ +3,4
2009/10	11.211	2.752	8.081	378	▼ -2,8	210.605	119.292	60.465	30.848	▼ -3,0
2008/09	11.529	2.761	8.384	384	▲ +0,1	217.058	118.010	60.705	38.343	▲ +2,3
2007/08	11.512	2.725	8.392	395	▲ -0,7	212.171	114.672	60.162	37.337	▲ +1,7
2006/07	11.588	2.758	8.439	391	▲ +0,3	208.671	113.003	59.985	35.683	▲ +1,0
2005/06	11.552	2.755	8.399	398	▼ -1,9	206.643	112.085	59.354	35.204	▲ +2,5
2004/05	11.779	2.760	8.637	382	▼ -2,2	201.669	110.694	59.480	31.495	▲ -0,6
2003/04	12.047	2.752	8.892	403	▼ -2,6	202.981	109.084	60.351	33.546	▲ +0,1
2002/03	12.373	2.783	9.182	408	▼ -1,2	202.753	107.539	61.171	34.043	▲ +1,3
2001/02	12.521	2.783	9.306	432	▼ -4,5	200.129	105.600	61.400	33.129	▼ -1,9
2000/01	13.116	2.762	9.931	423	▲ -0,5	204.000	107.300	64.305	32.395	▼ -1,2

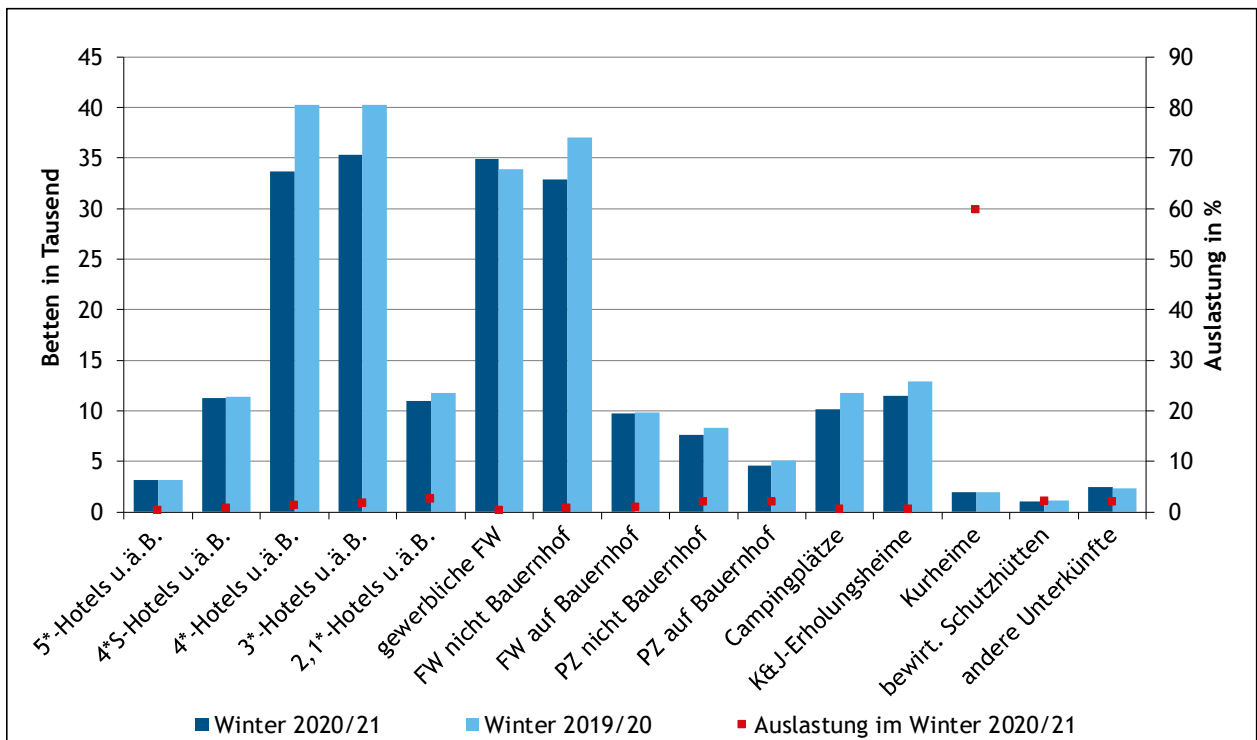


Hinweis: Bei der Berechnung der Bettenauslastung der sonstigen Betriebe werden Campingplätze nicht berücksichtigt. Ab der Wintersaison 1997/98 werden Zusatzbetten in der Grafik nicht dargestellt und sind nicht Teil der Auslastungsberechnung.

Betriebe und Betten nach Unterkunft

Wintersaison 2020/21	Betriebe		Betten		Ø Anzahl Betten je Betrieb	Bettenauslastung in %
	gesamt	VÄ zum Vorj. in %	gesamt	VÄ zum Vorj. in %		
gesamt	10.567	▼ -7,8	210.859	▼ -8,8	20,0	1,6
gesamt ohne Campingplätze	10.526	▼ -7,8	200.762	▼ -8,5	19,1	1,7
gewerbliche Betriebe	2.803	▼ -5,3	129.182	▼ -8,2	46,1	1,2
5-Stern Hotels u.ä. Betriebe	16	▼ -5,9	3.165	▬ -0,8	197,8	0,3
4-Stern Superior Hotels u.ä. Betriebe	72	▲ +2,9	11.265	▬ -0,8	156,5	0,7
4-Stern Hotels u.ä. Betriebe	341	▼ -15,0	33.628	▼ -16,4	98,6	1,3
3-Stern Hotels u.ä. Betriebe	804	▼ -11,1	35.273	▼ -12,3	43,9	1,7
2/1-Stern Hotels u.ä. Betriebe	360	▼ -6,7	10.937	▼ -7,3	30,4	2,6
gewerbliche Ferienwohnungen (FW)	1.210	▲ +2,3	34.914	▲ +2,9	28,9	0,3
Privatquartiere	7.443	▼ -8,7	54.708	▼ -9,3	7,4	1,0
priv. Ferienwhg. (FW) nicht auf Bauernhof	4.698	▼ -10,4	32.832	▼ -11,4	7,0	0,7
priv. Ferienwohnungen auf Bauernhof	1.115	▼ -1,3	9.696	▼ -1,7	8,7	1,0
Privatzimmer (PZ) nicht auf Bauernhof	1.041	▼ -7,5	7.602	▼ -8,7	7,3	2,0
Privatzimmer auf Bauernhof	589	▼ -9,1	4.578	▼ -9,3	7,8	1,9
sonstige Unterkünfte	321	▼ -9,3	26.969	▼ -10,3	84,0	7,6
Campingplätze	41	▼ -14,6	10.097	▼ -14,0	246,3	0,5
Kinder-, Jugenderholungsheime; Jugendherbergen	109	▼ -9,2	11.477	▼ -10,7	105,3	0,5
Kurheime	15	▬ +0,0	1.945	▬ -0,5	129,7	59,7
bewirtschaftete Schutzhütten	32	▼ -11,1	1.046	▼ -7,0	32,7	2,1
andere Unterkünfte	124	▼ -8,1	2.404	▲ +1,1	19,4	1,9

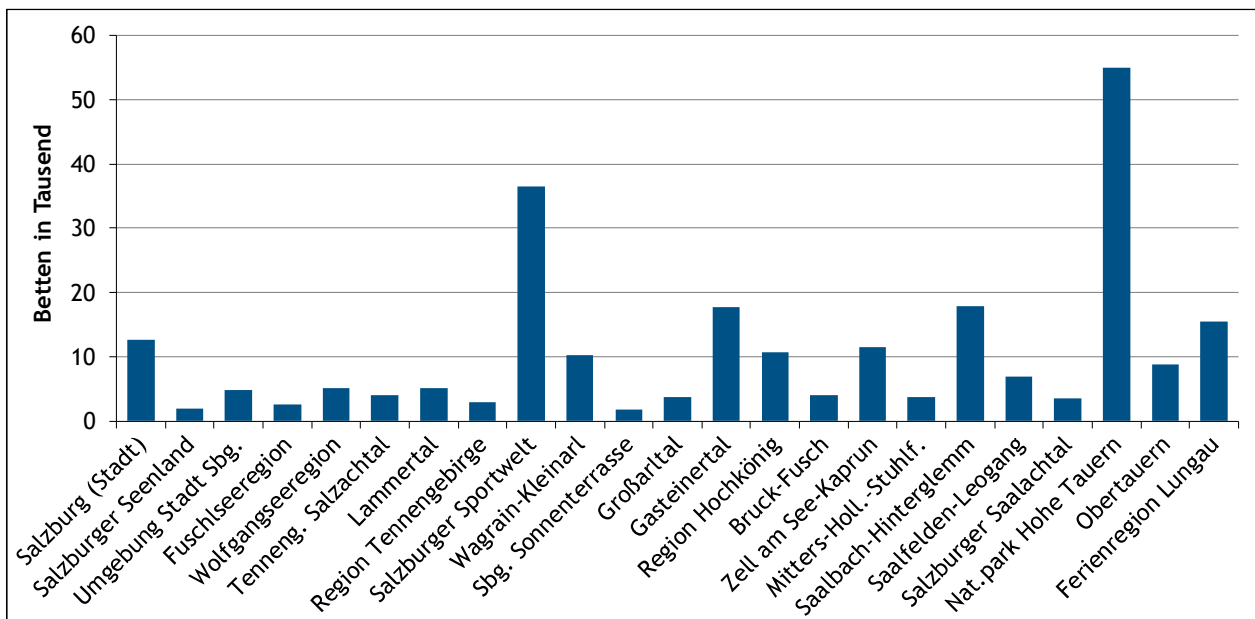
Hinweis: Bei der Bettenanzahl werden Zusatzbetten nicht berücksichtigt und Campingplätze mit vier Betten je Stellplatz bewertet. Die Auslastung gibt den Anteil der belegten Betten an den theoretisch zur Verfügung stehenden Betten in Prozent an. Sie errechnet sich durch: $\frac{\text{Ü} \cdot 100}{\text{B} \cdot \text{Tage des Berichtshalbjahres}}$ mit Ü=Übernachtungen und B=Betten ohne Zusatzbetten. Bei der Berechnung der Auslastung der sonstigen Unterkünfte bleiben Campingplätze unberücksichtigt.



Betten nach Unterkunft und Tourismusregion

Wintersaison 2020/21	gesamt	5/4-Stern Hotels	3-Stern Hotels	2/1-Stern Hotels	Privatzimmer	Ferienwohnungen	sonst. Unterkünfte
Salzburg	210.859	48.058	35.273	10.937	12.180	77.442	26.969
Salzburg (Stadt)	12.591	6.137	3.127	2.438	202	294	393
Flachgau	15.750	4.288	3.971	996	1.238	2.361	2.896
Tennengau	9.043	904	1.773	937	782	3.245	1.402
Pongau	69.351	15.636	10.125	2.545	3.685	26.449	10.911
Pinzgau	88.701	18.112	13.863	3.389	5.043	38.967	9.327
Lungau	15.423	2.981	2.414	632	1.230	6.126	2.040
Salzburger Seenland	2.046	114	663	220	216	383	450
Umgebung Stadt Sbg.	4.900	1.695	1.609	413	418	288	477
Fuschlseeregion	2.598	1.151	546	99	215	570	17
Wolfgangseeregion	5.078	893	848	159	230	1.010	1.938
Tennengauer Salzachtal	3.959	356	1.096	504	313	566	1.124
Lammertal	5.084	548	677	433	469	2.679	278
Region Tennengebirge	2.912	662	320	249	303	882	496
Salzburger Sportwelt	36.519	6.819	5.687	1.225	1.855	15.130	5.803
Wagrain-Kleinarl	10.236	1.506	1.594	324	432	4.910	1.470
Salzburger Sonnenterrasse	1.774	207	118	64	62	507	816
Großarlal	3.798	1.278	169	96	279	1.908	68
Gasteinertal	17.655	4.327	2.674	717	996	6.233	2.708
Region Hochkönig	10.789	1.885	1.873	387	689	5.313	642
Bruck-Fusch	3.996	202	941	213	122	1.002	1.516
Zell am See-Kaprun	11.594	3.394	1.611	218	270	5.233	868
Mittersill-Hollersbach-Stuhlfelden	3.743	716	394	260	817	1.275	281
Saalbach-Hinterglemm	17.838	5.327	4.225	590	285	5.013	2.398
Saalfelden-Leogang	6.882	2.423	692	143	581	2.658	385
Salzburger Saalachtal	3.500	214	878	135	230	1.358	685
Ferienregion Nationalpark Hohe Tauern	55.005	10.088	7.272	2.426	3.599	25.213	6.407
Obertauern	8.876	4.268	1.743	327	97	1.166	1.275

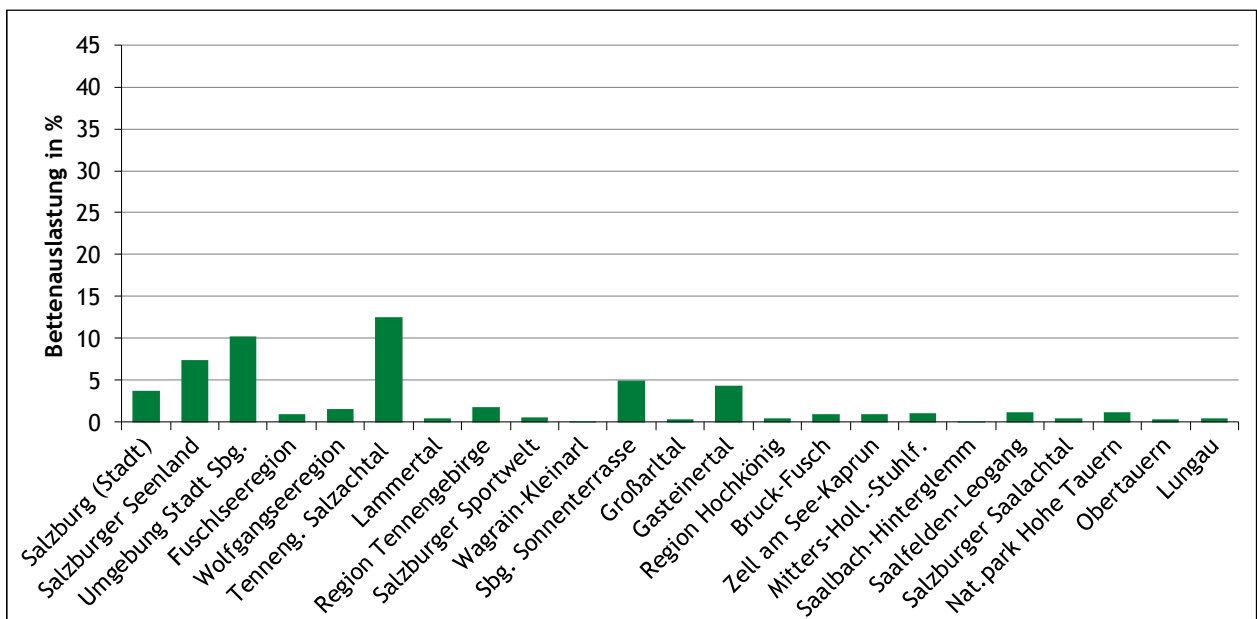
Hinweis: Informationen zu den Tourismusregionen und -bezirken finden sich im Anhang.



Bettenauslastung nach Unterkunft und Tourismusregion

Wintersaison 2020/21	gesamt	5/4-Stern Hotels	3-Stern Hotels	2/1-Stern Hotels	Privat-zimmer	Ferien-wohnungen	sonst. Un-terkünfte
Salzburg	1,7	1	2	3	2	1	8
Salzburg (Stadt)	3,8	3	4	6	7	4	4
Flachgau	5,7	4	5	6	10	4	13
Tennengau	5,6	1	3	2	3	1	33
Pongau	1,7	0	1	1	1	0	10
Pinzgau	0,6	1	1	1	1	0	1
Lungau	0,5	0	1	0	0	0	0
Salzburger Seenland	7,4		6	6	13	12	0
Umgebung Stadt Sbg.	10,2	7	9	9	17	7	24
Fuschlseeregion	0,9	0	1	3	1	3	0
Wolfgangseeregion	1,6	5	0	1	1	0	0
Tennengauer Salzbachtal	12,5	3	5	2	6	6	39
Lammertal	0,4	0	0	2	0	0	0
Region Tennengebirge	1,7	0	3	2	8	1	0
Salzburger Sportwelt	0,6	0	1	0	1	0	1
Wagrain-Kleinarl	0,1	0	0	0	0	0	0
Salzburger Sonnenterrasse	4,9	0	1	6	2	1	13
Großarlal	0,3	0	2	0	0	0	0
Gasteinertal	4,4	0	1	0	1	0	37
Region Hochkönig	0,5	0	0	1	0	0	4
Bruck-Fusch	0,9	0	2	1	1	1	
Zell am See-Kaprun	0,9	1	2	0	2	1	2
Mittersill-Hollersbach-Stuhlfelden	1,1	2	2	1	0	1	0
Saalbach-Hinterglemm	0,1	0	0	0	0	0	0
Saalfelden-Leogang	1,2	2	1	4	0	0	1
Salzburger Saalachtal	0,5	0	0	0	3	0	1
Ferienregion Nationalpark Hohe Tauern	1,1	0	1	1	1	0	10
Obertauern	0,3	0	0	0	0	0	0

Hinweis: Informationen zu den Tourismusregionen und -bezirken finden sich im Anhang. Bei der Berechnung der Auslastung bleiben Campingplätze unberücksichtigt. Die Werte der grau hinterlegten Felder sind aus Datenschutzgründen ausgeblendet.

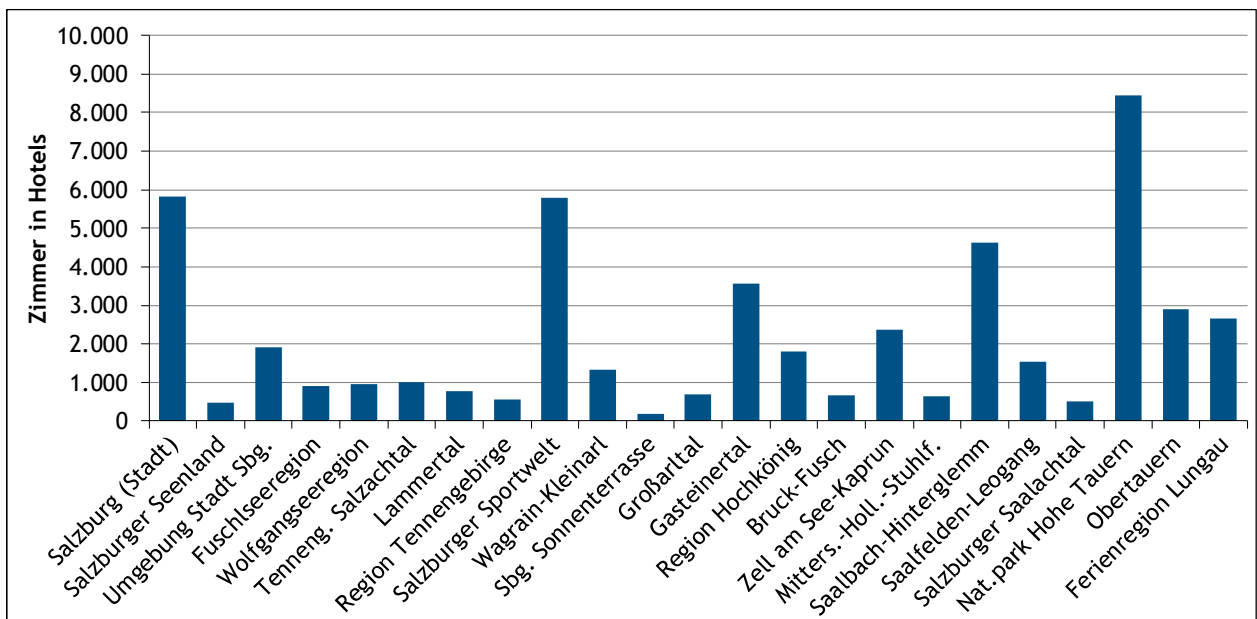


Hotelzimmer nach Unterkunft und Tourismusregion

Wintersaison 2020/21	gesamt	5/4-Stern Sup. Hotels	4-Stern Hotels	3-Stern Hotels	2/1-Stern Hotels
Salzburg	43.064	6.588	16.213	15.761	4.502
Salzburg (Stadt)	5.822	478	2.985	1.468	891
Flachgau	4.678	803	1.480	1.954	441
Tennengau	1.772	72	430	832	438
Pongau	12.461	1.992	5.210	4.224	1.035
Pinzgau	15.688	2.722	5.230	6.288	1.448
Lungau	2.643	521	878	995	249
Salzburger Seenland	480	0	57	320	103
Umgebung Stadt Sbg.	1.900	178	740	798	184
Fuschlseeregion	902	396	195	261	50
Wolfgangseeregion	966	145	352	421	48
Tennengauer Salzachtal	1.013	0	223	544	246
Lammertal	759	72	207	288	192
Region Tennengebirge	547	120	138	198	91
Salzburger Sportwelt	5.791	791	2.421	2.134	445
Wagrain-Kleinarl	1.325	161	521	557	86
Salzburger Sonnenterrasse	186	0	100	60	26
Großarlal	678	247	309	87	35
Gasteinertal	3.552	475	1.517	1.223	337
Region Hochkönig	1.812	0	846	827	139
Bruck-Fusch	664	0	91	474	99
Zell am See-Kaprun	2.377	528	1.017	726	106
Mittersill-Hollersbach-Stuhlfelden	628	0	332	185	111
Saalbach-Hinterglemm	4.618	1.018	1.377	1.975	248
Saalfelden-Leogang	1.540	694	472	314	60
Salzburger Saalachtal	517	0	113	350	54
Ferienregion Nationalpark Hohe Tauern	8.453	1.181	2.949	3.259	1.064
Obertauern	2.887	714	1.281	755	137

26

Hinweis: Informationen zu den Tourismusregionen und -bezirken finden sich im Anhang.



Betriebe und Betten nach Gemeinde in der Wintersaison 2020/21

Tourismusbezirk bzw. Gemeinde	Betriebe		Betten		Betten je Betrieb	Bettenauslastung	
	gesamt	nach Unterkunft	gesamt	nach Unterkunft			
		0%	50%	100%	0%	50%	100%
Flachgau	824		15.750		19		6
Tennengau	641		9.043		14		6
Pongau	3.322		69.351		21		2
Pinzgau	4.735		88.701		19		1
Lungau	905		15.423		17		0
Salzburg (Stadt)	140		12.591		90		4
Anif	27		785		29		4
Anthering	28		310		11		5
Bergheim	11		434		39		3
Berndorf, Köstendorf	7		78		11		3
Ebenau	12		100		8		1
Elixhausen	4		172		43		2
Elsbethen	10		120		12		3
Eugendorf	38		814		21		10
Faistenau	35		471		13		1
Fuschl am See	34		928		27		0
Grödig	22		546		25		20
Großgmain	30		473		16		28
Hallwang	17		226		13		7
Henndorf am Wallersee	14		132		9		9
Hintersee	18		199		11		0
Hof bei Salzburg	29		665		23		0
Koppl	34		235		7		6
Lamprechtshausen	10		106		11		6
Mattsee	26		470		18		1
Neumarkt am Wallersee	9		150		17		9
Oberndorf bei Salzburg	6		95		16		13
Obertrum am See	6		115		19		10
Plainfeld, St. Georgen	7		51		7		5
St. Gilgen	143		3.594		25		0
Seeham	20		322		16		6
Seekirchen am Wallersee	34		497		15		9
Straßwalchen	15		187		12		17
Strobl	112		1.484		13		3
Thalgau	27		186		7		16
Wals-Siezenheim	39		1.805		46		7
Abtenau	138		1.722		12		0
Adnet	17		162		10		7
Annaberg-Lungötz	148		1.704		12		0
Bad Vigaun	20		642		32		52
Golling a.d. Salzach	55		1.208		22		2
Hallein	28		644		23		6

■ gewerbliche Betriebe
 ■ Privatquartiere
 ■ sonstige Unterkünfte

Tourismusbezirk bzw. Gemeinde	Betriebe		Betten		Betten je Be- trieb	Betten- aus- lastung
	gesamt	nach Unterkunft	gesamt	nach Unterkunft		
	0%	50%	100%	0%	50%	100%
Krispl	30		192		6	5
Kuchl	25		280		11	8
Oberalm	4		30		8	0
Puch bei Hallein	10		445		45	2
Rußbach am Paß Gschütt	60		654		11	1
St. Koloman	21		237		11	4
St. Martin am Tenneng.	72		1.004		14	1
Scheffau am Tenneng.	13		119		9	1
Altenmarkt	163		2.926		18	1
Bad Gastein	289		8.895		31	4
Bad Hofgastein	368		7.097		19	5
Bischofshofen	31		342		11	2
Dorfgastein	124		1.663		13	1
Eben im Pongau	77		1.387		18	1
Filzmoos	166		2.787		17	0
Flachau	452		10.070		22	1
Forstau	56		639		11	0
Goldegg	55		632		11	8
Großarl	215		3.353		16	0
Hüttau	38		442		12	4
Hüttschlag	34		445		13	1
Kleinarl	139		2.496		18	0
Pfarrwerfen	46		431		9	2
Radstadt	200		4.880		24	1
St. Johann im Pongau	166		4.233		26	1
St. Veit im Pongau	62		1.088		18	2
Schwarzach im Pongau	7		54		8	7
Untertauern	116		5.270		45	0
Wagrain	385		7.740		20	0
Werfen	25		560		22	4
Werfenweng	108		1.921		18	1
Bramberg am Wildkogel	201		3.588		18	0
Bruck a.d. Großglstr.	108		3.156		29	1
Dienten am Hochkönig	118		1.534		13	0
Fusch a.d. Großglstr.	51		840		16	0
Hollersbach im Pinzgau	65		549		8	1
Kaprun	440		8.074		18	1
Krimml	209		4.058		19	0
Lend	40		495		12	2
Leogang	293		4.861		17	1
Lofer	140		2.099		15	0
Maishofen	136		2.445		18	2
Maria Alm am St. Meer	405		6.921		17	1
Mittersill	204		2.685		13	1
Mühlbach am Hkg.	177		2.334		13	0
Neukirchen am Großv.	238		4.535		19	0

gewerbliche Betriebe

Privatquartiere

sonstige Unterkünfte

Tourismusbezirk bzw. Gemeinde	Betriebe		Betten		Betten je Be- trieb	Betten- aus- lastung
	gesamt	nach Unterkunft	gesamt	nach Unterkunft		
		0% 50% 100%		0% 50% 100%		
Niedernsill	107		923		9	0
Piesendorf	202		2.385		12	1
Rauris	273		3.583		13	1
Saalbach-Hinterglemm	544		17.838		33	0
Saalfelden am St. Meer	194		2.021		10	2
St. Martin bei Lofer	57		1.064		19	0
Stuhlfelden	41		509		12	1
Taxenbach	55		576		10	2
Unken	17		168		10	1
Uttendorf	108		1.424		13	0
Viehhofen	90		1.579		18	0
Wald im Pinzgau	130		4.768		37	0
Weißbach bei Lofer	10		169		17	3
Zell am See	82		3.520		43	1
Göriach	22		192		9	0
Lessach	14		114		8	0
Mariapfarr	182		1.800		10	0
Mauterdorf	166		2.982		18	0
Muhr	18		164		9	1
Ramingstein, Thomatal	26		265		10	0
St. Andrä im Lungau	18		123		7	2
St. Margarethen im Lg.	84		1.014		12	0
St. Michael im Lungau	149		3.225		22	1
Tamsweg	74		966		13	1
Tweng	74		3.606		49	0
Unternberg	20		141		7	0
Weißpriach	26		551		21	0
Zederhaus	32		280		9	0

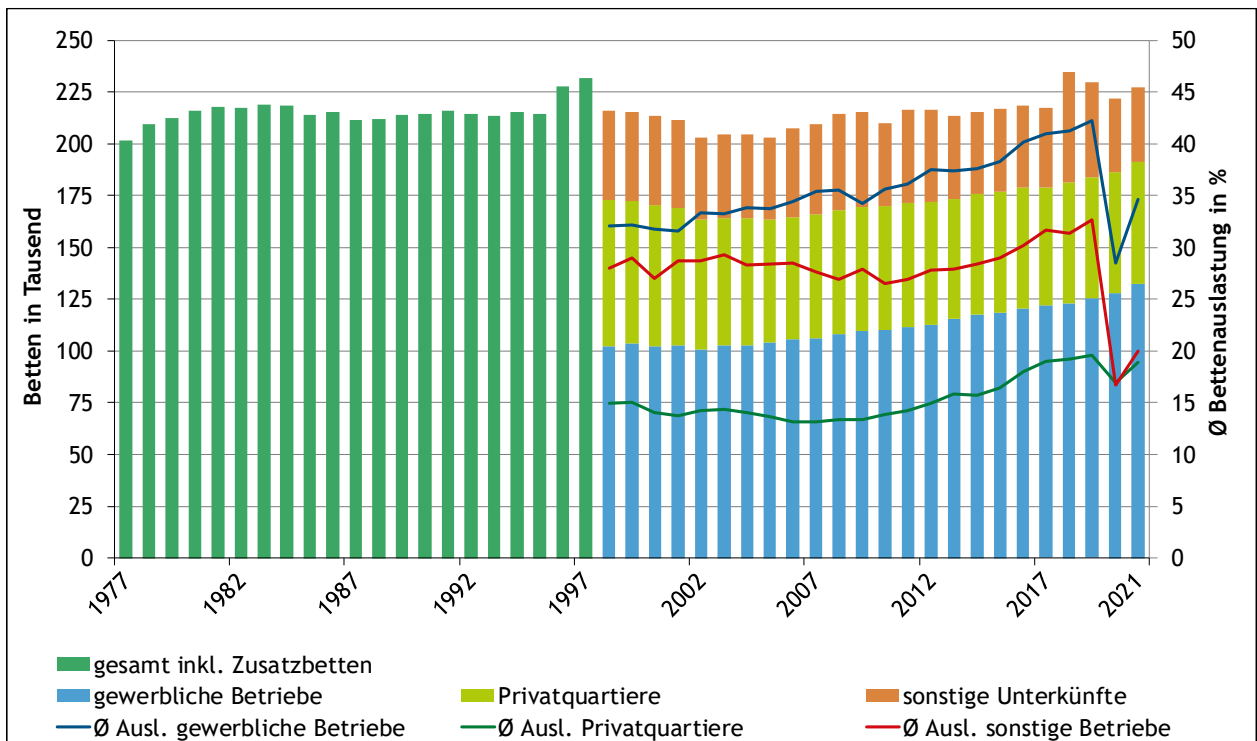
gewerbliche Betriebe
 Privatquartiere
 sonstige Unterkünfte

Hinweis: Informationen zu den Tourismusregionen und -bezirken finden sich im Anhang. Aus Gründen des Datenschutzes wurden die Gemeinden Berndorf bei Salzburg und Köstendorf, Plainfeld und St. Georgen bei Salzburg sowie Thomatal und Ramingstein zusammengefasst.

Betriebe und Betten in der Sommersaison

30

Sommer- saison	Betriebe					Betten				
	gesamt	gewerb- liche Betriebe	Privat- quar- tiere	sonstige Betriebe	VÄ zum Vorjahr in %	gesamt	gewerb- liche Betriebe	Privat- quar- tiere	sonstige Betriebe	VÄ zum Vorjahr in %
2021	11.415	2.906	8.040	469	▲ +2,0	227.309	132.299	58.796	36.214	▲ +2,4
2020	11.187	2.794	7.926	467	■ +0,8	221.989	127.676	58.510	35.803	▼ -3,4
2019	11.095	2.718	7.906	471	▼ -3,5	229.846	125.200	58.795	45.851	▼ -2,1
2018	11.495	2.824	8.190	481	▲ +4,9	234.763	122.902	58.454	53.407	▲ +8,1
2017	10.957	2.719	7.779	459	▼ -2,0	217.196	121.837	56.986	38.373	■ -0,5
2016	11.177	2.770	7.943	464	■ -0,0	218.210	120.564	58.043	39.603	■ +0,6
2015	11.180	2.764	7.941	475	▼ -1,3	216.901	118.717	58.049	40.135	■ +0,6
2014	11.325	2.763	8.095	467	▲ +3,0	215.579	117.280	58.660	39.639	▲ +1,1
2013	10.993	2.626	7.916	451	■ -0,6	213.265	115.673	57.957	39.635	▼ -1,5
2012	11.054	2.592	8.012	450	■ -0,8	216.540	112.680	59.223	44.637	■ +0,0
2011	11.139	2.599	8.092	448	▼ -1,4	216.490	111.494	59.799	45.197	▲ +3,2
2010	11.299	2.618	8.208	473	▼ -1,6	209.757	110.237	59.463	40.057	▼ -2,7
2009	11.480	2.635	8.378	467	■ -0,8	215.500	109.520	59.946	46.034	■ +0,4
2008	11.571	2.621	8.470	480	▼ -2,4	214.690	108.115	59.726	46.849	▲ +2,5
2007	11.858	2.662	8.716	480	▲ +2,0	209.434	105.913	59.885	43.636	■ +1,0
2006	11.622	2.642	8.510	470	▼ -2,9	207.462	105.384	59.099	42.979	▲ +2,3
2005	11.974	2.666	8.842	466	▼ -2,7	202.865	104.102	59.615	39.148	■ -0,8
2004	12.310	2.699	9.126	485	▼ -1,8	204.514	102.838	61.033	40.643	■ -0,0
2003	12.540	2.701	9.366	473	▼ -1,9	204.521	102.411	61.646	40.464	■ +0,7
2002	12.780	2.713	9.566	501	▼ -3,6	203.188	100.920	62.571	39.697	▼ -4,0
2001	13.260	2.698	10.071	491	▼ -1,2	211.552	102.832	66.355	42.365	■ -1,0



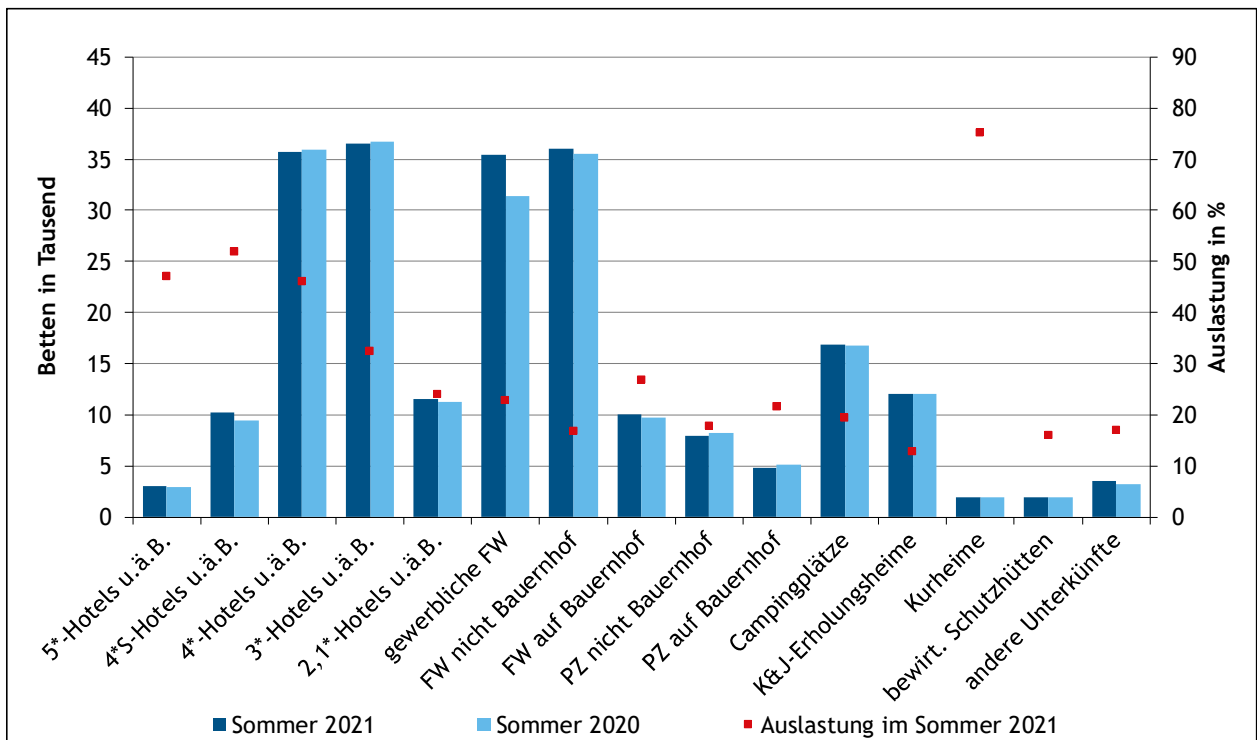
Hinweis: Bei der Berechnung der Bettenauslastung der sonstigen Betriebe werden Campingplätze nicht berücksichtigt. Ab der Sommersaison 1998 werden Zusatzbetten nicht dargestellt und sind nicht Teil der Auslastungsberechnung.

Betriebe und Betten nach Unterkunft

Sommersaison 2021	Betriebe		Betten		Ø Anzahl Betten je Betrieb	Betten- auslastung in %
	gesamt	VÄ zum Vorj. in %	gesamt	VÄ zum Vorj. in %		
gesamt	11.415	▲ +2,0	227.309	▲ +2,4	19,9	28,2
gesamt ohne Campingplätze	11.340	▲ +2,0	210.428	▲ +2,5	18,6	28,9
gewerbliche Betriebe	2.906	▲ +4,0	132.299	▲ +3,6	45,5	34,6
5-Stern Hotels u.ä. Betriebe	15	■ +0,0	2.963	▲ +2,5	197,5	47,0
4-Stern Superior Hotels u.ä. Betriebe	63	▲ +14,5	10.241	▲ +8,0	162,6	51,9
4-Stern Hotels u.ä. Betriebe	365	▲ +1,7	35.664	■ -0,6	97,7	46,0
3-Stern Hotels u.ä. Betriebe	836	▼ -2,5	36.538	■ -0,6	43,7	32,4
2/1-Stern Hotels u.ä. Betriebe	379	■ +0,0	11.526	▲ +2,3	30,4	23,9
gewerbliche Ferienwohnungen (FW)	1.248	▲ +10,5	35.367	▲ +12,6	28,3	22,8
Privatquartiere	8.040	▲ +1,4	58.796	■ +0,5	7,3	19,0
priv. Ferienwhg. (FW) nicht auf Bauernhof	5.147	▲ +2,8	36.059	▲ +1,6	7,0	16,7
priv. Ferienwohnungen auf Bauernhof	1.178	▲ +3,5	10.012	▲ +2,9	8,5	26,8
Privatzimmer (PZ) nicht auf Bauernhof	1.089	▼ -2,7	7.912	▼ -3,4	7,3	17,7
Privatzimmer auf Bauernhof	626	▼ -5,7	4.813	▼ -5,7	7,7	21,6
sonstige Unterkünfte	469	■ +0,4	36.214	▲ +1,1	77,2	20,0
Campingplätze	75	▲ +1,4	16.881	■ +0,5	225,1	19,3
Kinder-, Jugenderholungsheime; Jugendherbergen	103	▼ -5,5	11.991	■ -0,0	116,4	12,7
Kurheime	15	■ +0,0	1.932	■ -0,4	128,8	75,1
bewirtschaftete Schutzhütten	76	▲ +1,3	1.908	▲ +1,7	25,1	15,9
andere Unterkünfte	200	▲ +3,1	3.502	▲ +9,4	17,5	17,0

31

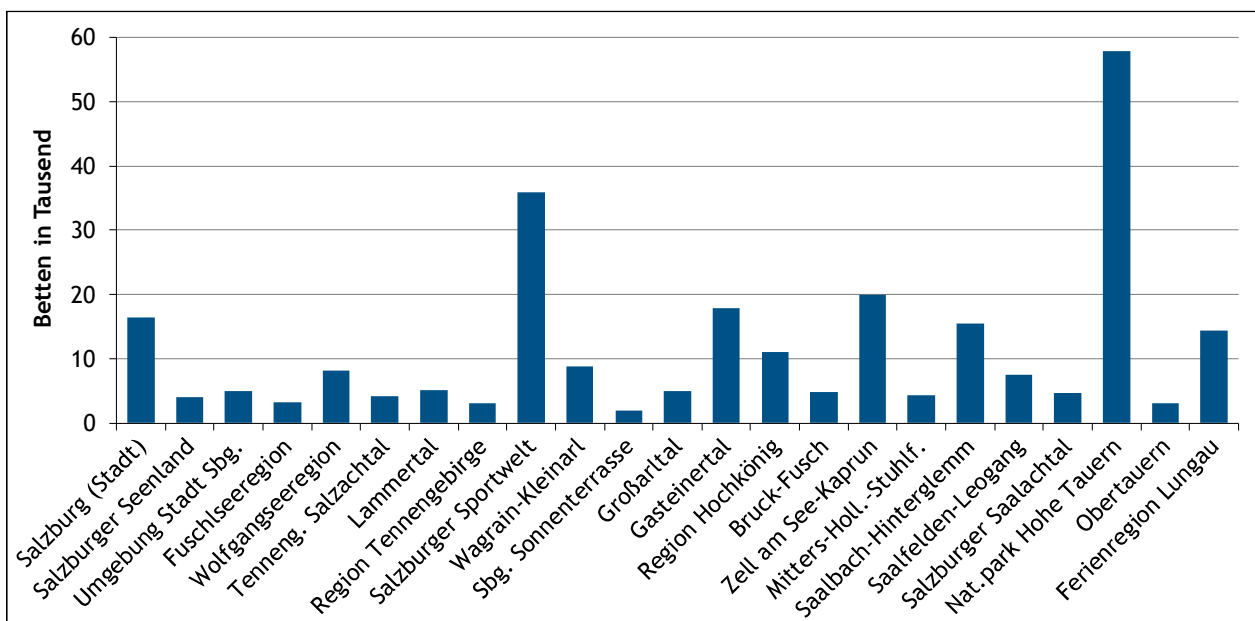
Hinweis: Bei der Bettenanzahl werden Zusatzbetten nicht berücksichtigt und Campingplätze mit vier Betten je Stellplatz bewertet. Die Auslastung gibt den Anteil der belegten Betten an den theoretisch zur Verfügung stehenden Betten in Prozent an. Sie errechnet sich durch: $\frac{\text{Ü} \cdot 100}{\text{B} \cdot \text{Tage des Berichtshalbjahres}}$ mit Ü=Übernachtungen und B=Betten ohne Zusatzbetten. Bei der Berechnung der Auslastung der sonstigen Unterkünfte bleiben Campingplätze unberücksichtigt.



Betten nach Unterkunft und Tourismusregion

Sommersaison 2021	gesamt	5/4-Stern Hotels	3-Stern Hotels	2/1-Stern Hotels	Privatzimmer	Ferienwohnungen	sonst. Unterkünfte
Salzburg	227.309	48.868	36.538	11.526	12.725	81.438	36.214
Salzburg (Stadt)	16.433	7.628	3.939	2.939	298	534	1.095
Flachgau	21.498	4.257	4.192	1.101	1.494	2.978	7.476
Tennengau	9.365	790	1.831	955	797	3.409	1.583
Pongau	67.326	14.643	9.947	2.451	3.638	25.361	11.286
Pinzgau	98.350	20.326	14.636	3.580	5.347	42.677	11.784
Lungau	14.337	1.224	1.993	500	1.151	6.479	2.990
Salzburger Seenland	4.009	132	660	246	266	571	2.134
Umgebung Stadt Sbg.	5.001	1.691	1.653	413	445	322	477
Fuschlseeregion	3.248	1.207	694	122	258	727	240
Wolfgangseeregion	8.178	893	870	215	361	1.240	4.599
Tennengauer Salzahtal	4.251	244	1.117	554	363	699	1.274
Lammertal	5.114	546	714	401	434	2.710	309
Region Tennengebirge	3.008	662	320	274	295	884	573
Salzburger Sportwelt	35.895	7.147	5.409	1.119	1.814	14.046	6.360
Wagrain-Kleinarl	8.791	1.506	1.089	350	403	4.054	1.389
Salzburger Sonnenterrasse	1.977	320	172	86	64	519	816
Großarlal	5.012	1.937	694	50	282	1.845	204
Gasteinertal	17.824	4.323	2.552	709	1.009	6.535	2.696
Region Hochkönig	10.995	2.092	1.798	387	679	5.413	626
Bruck-Fusch	4.765	344	953	384	132	1.030	1.922
Zell am See-Kaprun	19.958	5.179	2.630	339	504	9.171	2.135
Mittersill-Hollersbach-Stuhlfelden	4.309	762	504	313	917	1.479	334
Saalbach-Hinterglemm	15.489	5.044	3.478	502	269	4.434	1.762
Saalfelden-Leogang	7.516	2.604	925	185	573	2.646	583
Salzburger Saalachtal	4.739	360	1.091	166	294	1.648	1.180
Ferienregion Nationalpark Hohe Tauern	57.854	10.817	7.780	2.497	3.724	25.302	7.734
Obertauern	3.137	508	693	217	49	782	888

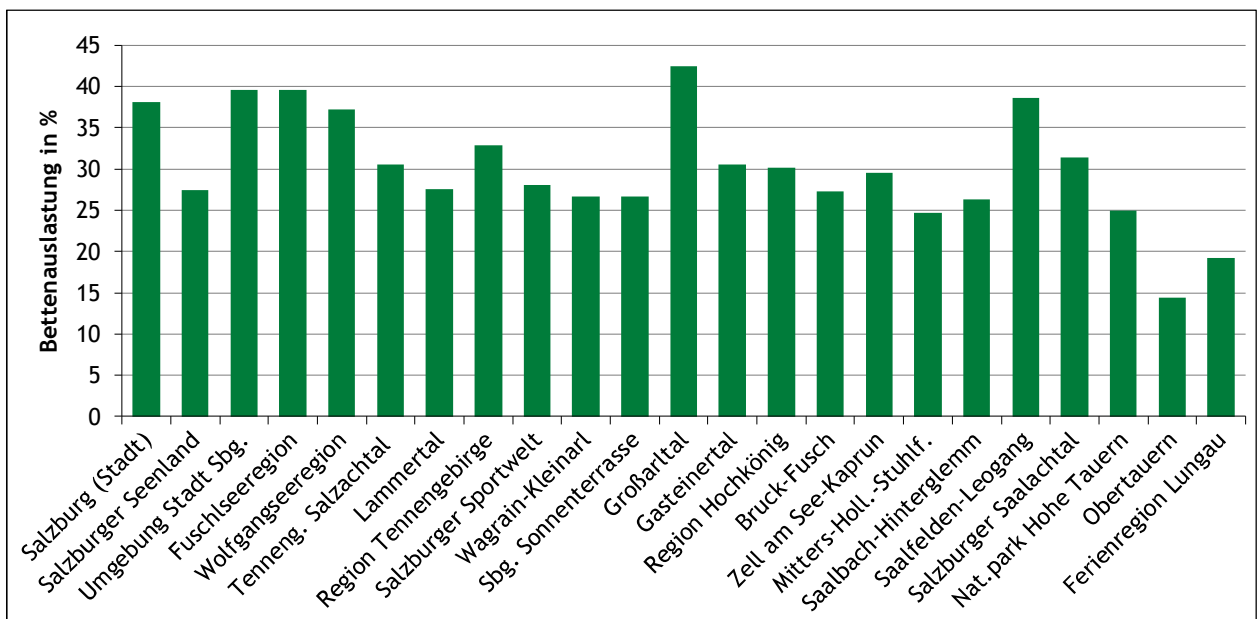
Hinweis: Informationen zu den Tourismusregionen und -bezirken finden sich im Anhang.



Bettenauslastung nach Unterkunft und Tourismusregion

Sommersaison 2021	gesamt	5/4-Stern Hotels	3-Stern Hotels	2/1-Stern Hotels	Privatzimmer	Ferienwohnungen	sonst. Unterkünfte
Salzburg	28,9	47	32	24	19	21	20
Salzburg (Stadt)	38,0	37	42	36	25	36	40
Flachgau	37,0	50	38	31	29	30	24
Tennengau	28,9	46	31	18	20	25	42
Pongau	29,4	53	29	16	17	21	24
Pinzgau	27,0	47	31	19	19	20	14
Lungau	19,2	33	23	19	13	19	10
Salzburger Seenland	27,4	37	34	26	27	29	13
Umgebung Stadt Sbg.	39,5	56	32	30	28	28	33
Fuschlseeregion	39,6	48	45	23	27	30	16
Wolfgangseeregion	37,2	42	46	51	35	32	25
Tennengauer Salzachtal	30,5	35	32	13	21	26	47
Lammertal	27,6	50	29	25	19	25	17
Region Tennengebirge	32,8	62	39	20	17	26	12
Salzburger Sportwelt	28,0	54	29	21	20	20	14
Wagrain-Kleinarl	26,7	62	21	19	18	19	19
Salzburger Sonnenterrasse	26,6	44	24	17	13	15	33
Großarlal	42,4	66	40		12	27	12
Gasteinertal	30,5	46	28	4	15	20	52
Region Hochkönig	30,2	53	35	22	19	23	20
Bruck-Fusch	27,3	64	31	11	10	21	
Zell am See-Kaprun	29,5	49	33	33	24	19	19
Mittersill-Hollersbach-Stuhlfelden	24,6	56	24	6	19	20	6
Saalbach-Hinterglemm	26,2	41	25	19	12	18	13
Saalfelden-Leogang	38,5	63	35	35	22	23	10
Salzburger Saalachtal	31,4	60	40	29	18	27	6
Ferienregion Nationalpark Hohe Tauern	25,0	46	28	13	17	18	21
Obertauern	14,4	32	19	6	4	10	7

Hinweis: Informationen zu den Tourismusregionen und -bezirken finden sich im Anhang. Bei der Berechnung der Auslastung bleiben Campingplätze unberücksichtigt. Die Werte der grau hinterlegten Felder wurden aus Datenschutzgründen ausgeblendet.

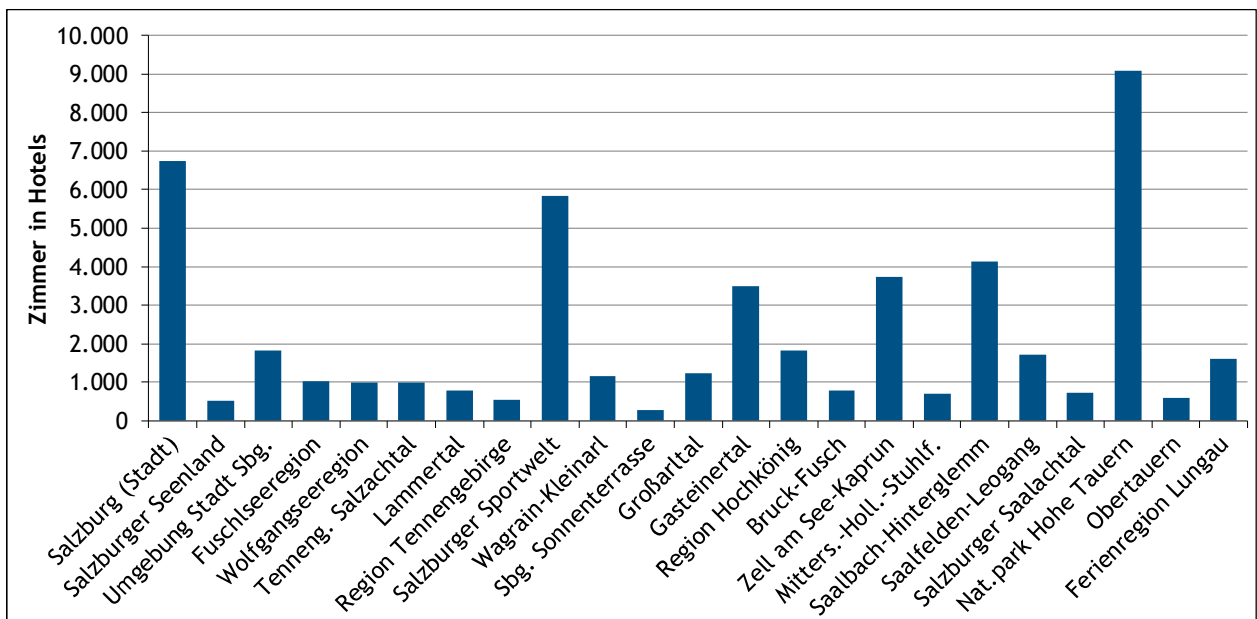


Hotelzimmer nach Unterkunft und Tourismusregion

Sommersaison 2021	gesamt	5/4-Stern Sup. Hotels	4-Stern Hotels	3-Stern Hotels	2/1-Stern Hotels
Salzburg	43.918	5.980	16.925	16.354	4.659
Salzburg (Stadt)	6.744	502	3.340	1.870	1.032
Flachgau	4.739	751	1.519	1.977	492
Tennengau	1.763	72	378	864	449
Pongau	12.010	1.703	5.102	4.206	999
Pinzgau	17.064	2.772	6.200	6.620	1.472
Lungau	1.598	180	386	817	215
Salzburger Seenland	513	0	66	332	115
Umgebung Stadt Sbg.	1.822	178	740	720	184
Fuschlseeregion	1.016	396	225	334	61
Wolfgangseeregion	1.005	145	352	432	76
Tennengauer Salzachtal	991	0	162	558	271
Lammertal	772	72	216	306	178
Region Tennengebirge	549	120	138	198	93
Salzburger Sportwelt	5.841	742	2.648	2.036	415
Wagrain-Kleinarl	1.147	161	521	379	86
Salzburger Sonnenterrasse	288	0	163	87	38
Großarlal	1.245	308	571	353	13
Gasteinertal	3.488	475	1.517	1.163	333
Region Hochkönig	1.814	0	884	791	139
Bruck-Fusch	773	0	162	478	133
Zell am See-Kaprun	3.730	569	1.832	1.171	158
Mittersill-Hollersbach-Stuhlfelden	700	0	351	223	126
Saalbach-Hinterglemm	4.143	962	1.306	1.662	213
Saalfelden-Leogang	1.720	759	501	386	74
Salzburger Saalachtal	717	0	186	462	69
Ferienregion Nationalpark Hohe Tauern	9.079	1.152	3.391	3.503	1.033
Obertauern	605	92	137	284	92

34

Hinweis: Informationen zu den Tourismusregionen und -bezirken finden sich im Anhang.



Betriebe und Betten nach Gemeinde in der Sommersaison 2021

Tourismusbezirk bzw. Gemeinde	Betriebe			Betten			Betten je Betrieb	Bettenauslastung		
	gesamt	nach Unterkunft		gesamt	nach Unterkunft					
		0%	50%	100%	0%	50%	100%			
Flachgau	1.015				21.498			21		37
Tennengau	673				9.365			14		29
Pongau	3.209				67.326			21		29
Pinzgau	5.367				98.350			18		27
Lungau	947				14.337			15		19
Salzburg (Stadt)	204				16.433			81		38
Anif	24				688			29		44
Anthering	27				308			11		21
Bergheim	11				430			39		56
Berndorf, Köstendorf	7				78			11		8
Ebenau	12				99			8		19
Elixhausen	5				176			35		45
Elsbethen	12				168			14		20
Eugendorf	37				822			22		38
Faistenau	46				544			12		39
Fuschl am See	61				1.233			20		59
Grödig	22				566			26		44
Großgmain	31				479			15		50
Hallwang	17				226			13		15
Henndorf am Wallersee	17				254			15		31
Hintersee	26				266			10		25
Hof bei Salzburg	32				707			22		18
Koppl	36				399			11		26
Lamprechtshausen	10				106			11		16
Mattsee	34				608			18		29
Neumarkt am Wallersee	18				440			24		33
Oberndorf bei Salzburg	6				95			16		33
Obertrum am See	14				482			34		13
Plainfeld, St. Georgen	8				55			7		17
St. Gilgen	192				5.856			31		36
Seeham	30				563			19		34
Seekirchen am Wallersee	46				1.298			28		25
Straßwalchen	15				191			13		38
Strobl	152				2.322			15		40
Thalgau	27				213			8		33
Wals-Siezenheim	40				1.826			46		40
Abtenau	139				1.742			13		30
Adnet	17				162			10		26
Annaberg-Lungötz	151				1.696			11		26
Bad Vigaun	20				620			31		66
Golling a.d. Salzach	55				1.198			22		24
Hallein	37				863			23		26

■ gewerbliche Betriebe
 ■ Privatquartiere
 ■ sonstige Unterkünfte

Tourismusbezirk bzw. Gemeinde	Betriebe		Betten		Betten je Be- trieb	Betten- aus- lastung
	gesamt	nach Unterkunft	gesamt	nach Unterkunft		
	0%	50%	100%	0%	50%	100%
Krispl	34		269		8	17
Kuchl	35		361		10	31
Oberalm	4		30		8	7
Puch bei Hallein	12		342		29	12
Rußbach am Paß Gschütt	58		712		12	24
St. Koloman	25		277		11	30
St. Martin am Tenneng.	71		964		14	29
Scheffau am Tenneng.	15		129		9	21
Altenmarkt	236		4.926		21	23
Bad Gastein	292		8.847		30	23
Bad Hofgastein	367		7.425		20	39
Bischofshofen	36		535		15	17
Dorfgastein	122		1.552		13	30
Eben im Pongau	77		1.387		18	20
Filzmoos	180		3.160		18	35
Flachau	363		8.540		24	27
Forstau	66		761		12	19
Goldegg	63		835		13	30
Großarl	238		4.550		19	43
Hüttau	39		447		11	23
Hüttschlag	36		462		13	32
Kleinarl	114		2.239		20	34
Pfarrwerfen	48		500		10	27
Radstadt	196		4.858		25	27
St. Johann im Pongau	163		4.233		26	37
St. Veit im Pongau	62		1.088		18	24
Schwarzach im Pongau	7		54		8	13
Untertauern	66		1.867		28	19
Wagrain	303		6.552		22	24
Werfen	27		587		22	23
Werfenweng	108		1.921		18	36
Bramberg am Wildkogel	208		3.639		17	22
Bruck a.d. Großglstr.	111		3.550		32	22
Dienten am Hochkönig	116		1.565		13	28
Fusch a.d. Großglstr.	65		1.215		19	35
Hollersbach im Pinzgau	107		1.074		10	24
Kaprun	454		8.057		18	29
Krimml	208		3.883		19	16
Lend	40		495		12	28
Leogang	289		4.833		17	47
Lofer	146		2.113		14	27
Maishofen	130		2.356		18	27
Maria Alm am St. Meer	408		6.663		16	31
Mittersill	206		2.701		13	27
Mühlbach am Hkg.	186		2.767		15	30
Neukirchen am Großv.	243		4.639		19	24

gewerbliche Betriebe
 Privatquartiere
 sonstige Unterkünfte

Tourismusbezirk bzw. Gemeinde	Betriebe		Betten		Betten je Be- trieb	Betten- aus- lastung
	gesamt	nach Unterkunft	gesamt	nach Unterkunft		
	0%	50%	100%	0%	50%	100%
Niedersill	110		1.017		9	21
Piesendorf	210		2.448		12	21
Rauris	278		3.714		13	24
Saalbach-Hinterglemm	456		15.489		34	26
Saalfelden am St. Meer	207		2.683		13	25
St. Martin bei Lofer	61		1.488		24	36
Stuhlfelden	47		534		11	15
Taxenbach	61		645		11	19
Unken	70		829		12	40
Uttendorf	107		1.403		13	22
Viehhofen	78		1.582		20	24
Wald im Pinzgau	123		4.758		39	17
Weißbach bei Lofer	18		309		17	27
Zell am See	624		11.901		19	30
Göriach	32		269		8	21
Lessach	18		149		8	15
Mariapfarr	182		1.827		10	23
Mauterndorf	177		2.931		17	17
Muhr	25		223		9	15
Ramingstein, Thomatal	39		727		19	9
St. Andrä im Lungau	22		349		16	28
St. Margarethen im Lg.	77		982		13	25
St. Michael im Lungau	160		3.489		22	25
Tamsweg	85		1.066		13	15
Tweng	30		1.270		42	8
Unternberg	20		141		7	7
Weißpriach	33		522		16	19
Zederhaus	47		392		8	17

■ gewerbliche Betriebe
■ Privatquartiere
■ sonstige Unterkünfte

Hinweis: Informationen zu den Tourismusregionen und -bezirken finden sich im Anhang. Aus Gründen des Datenschutzes wurden die Gemeinden Berndorf bei Salzburg und Köstendorf, Plainfeld und St. Georgen bei Salzburg sowie Thomatal und Ramingstein zusammengefasst.

Anhang

A Erläuterungen

Das Tourismusjahr 2020/21

- Wintersaison: 1. November 2020 bis 30. April 2021
Sommersaison: 1. Mai bis 31. Oktober 2021
Tourismusjahr: 1. November 2020 bis 31. Oktober 2021

Das Tourismusjahr, insbesondere der Nächtigungstourismus, wurde durch folgende Covid-19-Maßnahmenpakete beeinflusst:

- 3. bis 16. November 2020: Maßnahmenpaket „Lockdown light“ mit Schließung des Hotel- und Gastgewerbes für touristische Nutzung
- 17. November bis 6. Dezember 2020: Lockdown mit Ausgangssperre und dem weitgehenden Verbot von Veranstaltungen und Gastronomie
- 26. Dezember 2020 bis 18. Jänner 2021 bzw. verlängert bis 7. Februar: dritter „harter“ Lockdown
- ab Februar 2021: Verbreitung der „Südafrika-Variante“ und nachfolgend Reisebeschränkungen, Ausreisetests aus Hochinzidenzgebieten etc.
- 1. April - 2. Mai: verschärfter Lockdown in Wien, Niederösterreich und Burgenland
- ab 19. Mai: weitreichende Öffnungen aller Bereiche des öffentlichen Lebens. Touristische Betriebe: Öffnungsmöglichkeit mit Registrierungspflicht und Personenbeschränkungen (zB im Wellnessbereich)
- weitere Lockerungen ab 10. Juni bzw. 1. Juli 2021

Datenquelle und Datenschutz

Die Tourismusdaten werden von den Berichtsgemeinden an die Bundesanstalt Statistik Österreich (STATISTIK AUSTRIA) gemeldet, wobei für Gästezahlen (Ankünfte und Nchtigungen) monatliche Meldungen vorgesehen sind. Alle im Bericht veröffentlichten Daten stammen von der Bundesanstalt Statistik Österreich.

Betriebe und Betten

Die Meldung der Bestandsdaten erfolgt je Saison sowie für das gesamte Tourismusjahr. Für die Zahl der gemeldeten Betriebe, Betten und Zusatzbetten sowie der Hotelzimmer ist maßgeblich, ob der Betrieb zumindest einen Tag während der Winter bzw. Sommersaison geöffnet war. Für die Jahresmeldung werden jene Betriebe berücksichtigt, die sowohl im Winter als auch im Sommer geöffnet waren. Die Meldung erfolgt im Normalfall im Juni, also nach Ende der Wintersaison und vor der Hauptsaison im Sommer. 2021 wurde die Meldung wegen der unsicheren Lage erst im August vorgenommen.

Nächtigungs- bzw. Ankunftsdaten von weniger als drei Betrieben (einer Unterkunftsart) dürfen aus Datenschutzgründen nicht veröffentlicht werden.

Ampelsystem

Zur Darstellung der Vergleichszahlen im Bericht (Änderung in Prozent) werden Ampelfarben verwendet.

- ▼ Eine Veränderung (VÄ) von weniger als -1,0 % wird dabei mit einem roten Pfeil nach unten hervorgehoben
- Eine Veränderung zwischen -1,0 und 1,0 % wird mit einem gelben Strich dargestellt.
- ▲ Eine Steigerung von 1,0 % und mehr wird mit einem grünen Pfeil nach oben dargestellt.

Unterkünfte

Die Tourismusstatistik unterscheidet folgende Unterkünfte:

Gewerbliche Betriebe:

- Hotels und ähnliche Betriebe 5-Stern
- Hotels und ähnliche Betriebe 4-Stern Superior
- Hotels und ähnliche Betriebe 4-Stern
- Hotels und ähnliche Betriebe 3-Stern
- Hotels und ähnliche Betriebe 2/1 Stern
- Gewerbliche Ferienwohnungen und -häuser

Privatquartiere:

- Privatquartiere (Zimmer) nicht auf Bauernhof
- Privatquartiere (Zimmer) auf Bauernhof
- Private Ferienwohnungen und -häuser nicht auf Bauernhof
- Private Ferienwohnungen und -häuser auf Bauernhof

Sonstige (gewerbliche) Unterkünfte:

- Campingplätze
- Kurheime der Sozialversicherungsträger
- Private und öffentliche Kurheime
- Kinder- und Jugenderholungsheime
- Jugendherbergen, -gästehäuser
- bewirtschaftete Schutzhütten
- andere Unterkünfte

Die Standard-Dokumentation definiert die Kategorien wie folgt
(Quelle: STATISTIK AUSTRIA Beherbergungsstatistik):

Hotels und ähnliche Betriebe

Dies sind Betriebe, die entgeltlich Gäste beherbergen bzw. verköstigen und dafür eine entsprechende Konzession nach der Gewerbeordnung 1994 idgF besitzen. Bei Appartements bzw. Bungalows, die sich innerhalb eines Beherbergungsbetriebes befinden oder von diesem angemietet sind, zählt der Gesamtkomplex als ein „Hotel und ähnlicher Betrieb“. „Hotels und ähnliche Betriebe“ umfassen Hotels, Gasthöfe, Pensionen und Hotel Garnis.

39

Gewerbliche Ferienwohnungen, -häuser

Darunter sind Einrichtungen zu verstehen, die keine bzw. nur eingeschränkte Dienstleistungen anbieten. Als solche gelten daher Feriendörfer und Clubs sowie Appartements, Bungalows, Privatwohnungen, Ferienhäuser etc., die vom Unterkunftsgeber mit Gewerbekonzession zur Gänze vermietet werden.

Auch Eigentumsappartements bzw. -bungalows in einem Baukomplex mit einheitlicher gewerblicher Verwaltung, die in der vom Eigentümer nicht beanspruchten Zeit an Gäste vermietet werden, zählen zu dieser Unterkunftsart und gelten als eine Gästeunterkunft. Jede Wohnung (auch eines Appartements- bzw. Bungalowkomplexes), die zur Gänze vom jeweiligen Eigentümer selbst weitervermietet wird und keinen Bestandteil der Wohnung des Privatvermieters darstellt, ist der Gruppe „Ferienwohnungen, -häuser“ zuzuordnen.

Privatquartiere nicht auf Bauernhof

Jede Wohnung (auch eines Appartement- bzw. Bungalowkomplexes), ausgenommen auf Bauernhöfen, gilt dann als „Privatquartier nicht auf Bauernhof“, wenn diese einen Bestandteil der Wohnung des Privatvermieters bildet und vom jeweiligen Eigentümer selbst weitervermietet wird.

Die Zahl der Privatquartiere richtet sich nach der Zahl der Privatvermieter.

Privatquartiere auf Bauernhof

In diese Gruppe fallen alle Unterkünfte, die von einem Landwirt privat und ohne Konzession an Gäste vermietet werden und bestimmte Anforderungen, wie zB. ländliche Umgebung, bäuerliches Milieu, Nutztierhaltung etc. erfüllen und damit Gästen den Kontakt zur bäuerlichen Bevölkerung und das Kennenlernen ihrer beruflichen und gesellschaftlichen Aktivitäten ermöglicht. Gleichgültig, ob Einzelzimmer oder ganze Wohnungen - diese müssen sich im Gebäudekomplex eines Bauernhofes befinden.

Alle in einem Bauernhof vorhandenen Zimmer und Wohnungen gelten als eine Unterkunft.

Private Ferienwohnungen, -häuser nicht und auf Bauernhof

Als solche gelten Appartements, Bungalows, Privatwohnungen, Ferienhäuser etc., die vom Unterkunftsgeber ohne Gewerbekonzession zur Gänze vermietet werden. Auch Eigentumsappartements bzw. -bungalows in einem Baukomplex mit einheitlicher, jedoch nicht gewerblicher Verwaltung, die in der vom Eigentümer nicht beanspruchten Zeit an Gäste vermietet werden, zählen zu dieser Unterkunftsart und gelten als eine Gästeunterkunft. Jede Wohnung (auch eines Appartements- bzw. Bungalowkomplexes), auf und nicht auf einem Bauernhof, die zur Gänze vom jeweiligen Eigentümer selbst weitervermietet wird und keinen Bestandteil der Wohnung des Privatvermieters darstellt, ist der Gruppe „Ferienwohnungen, -häuser“ zuzuordnen.

Die Zahl der Unterkünfte richtet sich nach der Zahl der privaten Vermieter.

Campingplätze

Bei Campingplätzen wird in der Tourismusstatistik ein Stellplatz mit vier Betten gleichgesetzt.

Kurheime der Sozialversicherungsträger

Darunter sind nur Kurheime der Sozialversicherungsträger zu verstehen, nicht aber Genesungs- und Erholungsheime oder Sonderanstalten.

Private und öffentliche Kurheime

Diese Kategorie beinhaltet alle Kurheime, die nicht einem Sozialversicherungsträger unterstehen, sowie alle Genesungs- und Erholungsheime für Erwachsene, unabhängig davon, ob es sich um Einrichtungen der Sozialversicherungsträger oder privat geführte Betriebe handelt. Darunter fallen auch Betriebe, die ärztliche Betreuung und Heilmittel bereitstellen, jedoch nur für einen begrenzten Aufenthalt gedacht sind, also etwa Sanatorien und Heil-

und Pflegeanstalten. Ausgenommen sind Senioren-/pflegeheime, Anstalten für psychiatrische Behandlung u.ä. sowie öffentliche Krankenhäuser.

Kinder- und Jugendherholungsheime

Als solche gelten nur Kinder- und Jugendherholungsheime, die als solche eingerichtet wurden; behelfsmäßige Heime (zB. Schulgebäude in Ferienzeiten etc.) sind den „sonstigen Unterkünften“ zuzuordnen.

Jugendherbergen, Jugendgästehäuser

Dazu zählen nur Jugendherbergen und Jugendgästehäuser, die dem Jugendherbergsring (Jugendherbergsverband und Jugendherbergswerk) angehören. Behelfsmäßige Jugendherbergen gehören zu den „sonstigen Unterkünften“.

Bewirtschaftete Schutzhütten

Darunter sind Schutzhütten vor allem von alpinen Vereinen zu verstehen, jedoch keine Berghotels oder Berggasthöfe.

Andere Unterkünfte

Darunter fallen alle übrigen Gästeunterkünfte, die den vorstehenden Unterkunftsarten nicht zugeordnet werden können, wie zB. behelfsmäßige in Schulen oder anderen Gebäuden vorübergehend eingerichtete Jugendherbergen, Jugendlager, Erholungsheime, Landesschulheime, Almhütten, nicht bewirtschaftete Schutzhütten; provisorisch eingerichtete Massenunterkünfte, Zeltlager zur temporären entgeltlichen Vermietung (Aufschlagen von Zelten ohne den Einrichtungen eines Campingplatzes; zB. im Zuge von Großveranstaltungen) und Studentenheime, sofern diese in den Sommerferien als Hotel geführt werden.

B Tourismusregionen

Berichtsgemeinden

Tourismusdaten werden von allen Berichtsgemeinden gemeldet. Die Auswahl der Regionen wird von der Bundesanstalt Statistik Austria für jedes Tourismusjahr getroffen, wobei eine Nächtigungszahl von 1.000 in einer Berichtsgemeinde nicht unterschritten werden soll. Im Tourismusjahr 2020/21 waren 114 der 119 Salzburger Gemeinden ausgewiesene Berichtsgemeinden, die fünf fehlenden liegen alle im nördlichen Flachgau (Bürmoos, Dorfbeuern, Göming, Nußdorf am Haunsberg und Schleedorf).

Das Gebiet des Ortes Obertauern mit zahlreichen Fremdenverkehrsbetrieben liegt auf der Passhöhe der Radstädter Tauern und umfasst die Gemeindegebiete von Untertauern (Bezirk St. Johann im Pongau) und Tweng (Bezirk Tamsweg). Bei der Betrachtung der Top-Regionen werden diese beiden Gemeinden daher zur Region Obertauern zusammengefasst.

Im Land Salzburg werden die Tourismusagenden häufig von Körperschaften öffentlichen Rechts, den Tourismusverbänden wahrgenommen. Oftmals vertreten sie die örtlichen Belange einer Gemeinde, ein Tourismusverband kann aber auch zwei oder mehrere Gemeinden umfassen. Etwa betreut der Tourismusverband Bruck-Fusch die gleichnamigen Gemeinden an der Großglocknerstraße. Darüber hinaus werben geographisch entsprechend gelegene Gemeinden wie etwa Dorfgastein, Bad Hofgastein und Bad Gastein zusammen für ihre Region - in diesem Fall das Gasteinertal - und gestalten zB. einen gemeinsamen Webaufttritt. Der Lungau wiederum ist ein geographisch abgeschlossenes Gebiet und daher ist es nicht verwunderlich, dass sich alle 15 Lungauer Gemeinden zur Ferienregion Lungau zusammengeschlossen haben. Die größte Tourismusregion ist wiederum die Ferienregion Nationalpark Hohe Tauern, die 16 Tourismusverbände bzw. 20 Gemeinden umfasst - darunter mit Muhr auch eine Lungauer Gemeinde bzw. mit Bad Gastein eine Gemeinde des Gasteinertals.

41

Das Land Salzburg lässt sich also bezüglich unterschiedlicher Sichtweisen in Tourismusregionen einteilen, wobei eine Gemeinde zu mehreren dieser Regionen zugehörig sein kann. Eine geographische Übersicht über die verschiedenen Zusammenschlüsse von Gemeinden bieten die Kartogramme auf den letzten Berichtsseiten. Mit den Tourismusbezirken wurden darüber hinaus Aggregate gebildet, die im Wesentlichen den politischen Bezirken entsprechen. Wegen der Zuordnung von St. Martin am Tennengebirge bzw. Mühlbach am Hochkönig (politischer Bezirk St. Johann im Pongau) zur Region Lammertal (Tennengau) bzw. Hochkönig (Pinzgau) sind die Tourismusbezirke Tennengau, Pongau und Pinzgau aber nicht völlig ident mit den politischen Bezirken Hallein, St. Johann im Pongau und Zell am See.

In der vorliegenden Veröffentlichung werden Daten für die unterschiedlichen Aggregate von Tourismusgemeinden ausgegeben, wobei den Darstellungen jeweils der aktuelle Stand zugrunde liegt. Auch für einen früheren Vergleichszeitraum werden also Gemeindedaten gemäß der aktuellen Definition aggregiert. Die nachfolgend abgebildete Tabelle zeigt die Zusammenfassung der Salzburger Gemeinden zu Tourismusbezirken, -regionen bzw. -verbänden. Die Kartogramme veranschaulichen die Tourismusregionen bzw. die innerhalb dieser Karte nicht darstellbaren Tourismusverbände.

Tourismusbezirk Salzburg-Stadt

50101	Salzburg (Stadt)
-------	------------------

Tourismusbezirk Flachgau

Salzburger Seenland (Salzburger Teil)

50304	Berndorf bei Salzburg	50326	Oberndorf bei Salzburg
50317	Henndorf am Wallersee	50327	Obertrum am See
50320	Köstendorf	50332	Seeham
50323	Mattsee	50339	Seekirchen am Wallersee
50324	Neumarkt am Wallersee	50335	Straßwalchen

Umgebungsorte der Stadt Salzburg

50302	Anthering	50314	Grödig
50303	Bergheim	50315	Großgmain
50308	Elixhausen	50316	Hallwang
50309	Elsbethen	50338	Wals-Siezenheim
50310	Eugendorf		

Fuschlseeregion

50307 Ebenau	50318 Hintersee
50311 Faistenau	50319 Hof bei Salzburg
50312 Fuschl am See	50321 Koppl

Region Wolfgangsee (Salzburger Teil)

50330 St. Gilgen	50336 Strobl
------------------	--------------

ohne Regionszugehörigkeit

50301 Anif	50329 St. Georgen bei Salzburg
50322 Lamprechtshausen	50337 Thalgau
50328 Plainfeld	

keine Berichtsgemeinde

50325 Nußdorf am Haunsberg	keine Berichtsgemeinde seit Nov. 1999
50331 Schleedorf	keine Berichtsgemeinde seit Nov. 1999
50305 Bürmoos	keine Berichtsgemeinde
50306 Dorfbeuern	keine Berichtsgemeinde
50313 Göming	keine Berichtsgemeinde

42

Tourismusbezirk Tennengau

Tennengauer Salzachtal

50202 Adnet	50208 Oberalm
50204 Golling an der Salzach	50209 Puch bei Hallein
50205 Hallein	50211 St. Koloman
50206 Krispl	50212 Scheffau am Tennengebirge
50207 Kuchl	50213 Bad Vigaun

Lammertal

50201 Abtenau	50210 Rußbach am Paß Gschütt
50203 Annaberg-Lungötz	50419 St. Martin am Tennengebirge

Tourismusbezirk Pongau

Region Tennengebirge

50416 Pfarrwerfen	50425 Werfenweng
50424 Werfen	

Salzburger Sportwelt

50401 Altenmarkt-Zauchensee	50414 Kleinarl
50406 Eben im Pongau	50417 Radstadt
50407 Filzmoos	50418 St. Johann im Pongau
50408 Flachau	50423 Wagrain

Wagrain-Kleinarl Tourismus

50414 Kleinarl	50423 Wagrain
----------------	---------------

Salzburger Sonnenterrasse

50410 Goldegg	50421 Schwarzach im Pongau
50420 St. Veit im Pongau	

Tourismusverband St Veit-Schwarzach

50420 St. Veit im Pongau	50421 Schwarzach im Pongau
--------------------------	----------------------------

Tourismusverband Großarl

50411 Großarl	50413 Hüttschlag
---------------	------------------

Gasteinertal

50402 Bad Hofgastein	50405 Dorfgastein
50403 Bad Gastein	

ohne Regionszugehörigkeit innerhalb des Tourismusbezirks

50404 Bischofshofen	50412 Hüttau
50409 Forstau	50422 Untertauern

Tourismusbezirk Pinzgau

Region Hochkönig

50603	Dienten am Hochkönig	50415	Mühlbach am Hochkönig
50612	Maria Alm am Steinernen Meer		

Tourismusverband Bruck-Fusch

50602	Bruck an der Großglocknerstraße	50604	Fusch an der Großglocknerstraße
-------	---------------------------------	-------	---------------------------------

Zell am See-Kaprun

50606	Kaprun	50628	Zell am See
-------	--------	-------	-------------

Tourismusverband Mittersill-Hollersbach-Stuhlfelden

50605	Hollersbach im Pinzgau	50621	Stuhlfelden
50613	Mittersill		

Saalbach-Hinterglemm

50618	Saalbach-Hinterglemm		
-------	----------------------	--	--

Saalfelden-Leogang

50609	Leogang	50619	Saalfelden am Steinernen Meer
-------	---------	-------	-------------------------------

Salzburger Saalachtal

50610	Lofer	50623	Unken
50620	St. Martin bei Lofer	50627	Weißbach bei Lofer

ohne Regionszugehörigkeit

50611	Maishofen	50625	Viehhofen
-------	-----------	-------	-----------

43

Tourismusbezirk Lungau

Ferienregion Lungau

50501	Göriach	50509	St. Michael im Lungau
50502	Lessach	50510	Tamsweg
50503	Mariapfarr	50511	Thomatal
50504	Mauterdorf	50512	Tweng
50505	Muhr	50513	Unternberg
50506	Ramingstein	50514	Weißpriach
50507	St. Andrä im Lungau	50515	Zederhaus
50508	St. Margarethen im Lungau		

Tourismusbezirksübergreifende Regionen

Ferienregion Nationalpark Hohe Tauern

50403	Bad Gastein*	50608	Lend
50411	Großarl	50613	Mittersill*
50413	Hüttschlag*	50614	Neukirchen am Großvenediger*
50505	Muhr*	50615	Niedersill
50601	Bramberg am Wildkogel*	50616	Piesendorf
50602	Bruck an der Großglocknerstraße	50617	Rauris*
50604	Fusch an der Großglocknerstraße*	50621	Stuhlfelden*
50605	Hollersbach im Pinzgau*	50622	Taxenbach
50606	Kaprun*	50624	Uttendorf*
50607	Krimml*	50626	Wald im Pinzgau*



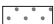
Die mit * gekennzeichneten Gemeinden haben Anteil an der Fläche des Schutzgebiets des Nationalparks (Außen- bzw. Kernzone).

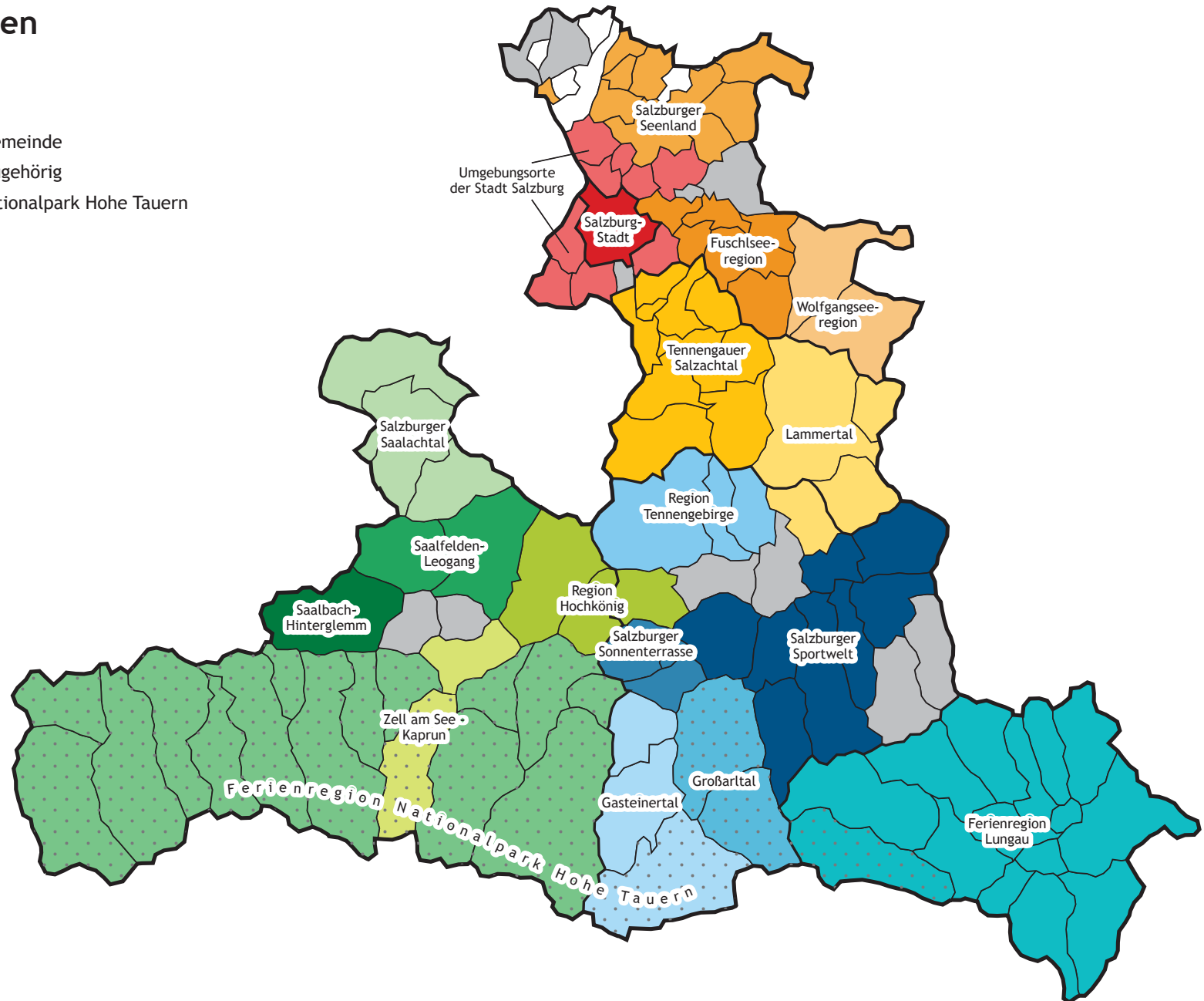
Tourismusverband Obertauern

50422	Untertauern	50512	Tweng
-------	-------------	-------	-------

Tourismusregionen

Legende:

-  keine Berichtsgemeinde
-  keiner Region zugehörig
-  Ferienregion Nationalpark Hohe Tauern



Gemeindeübergreifende Tourismusverbände

Legende:

- keine Berichtsgemeinde
- Einzelgemeinde

